



МИНИСТЕРСТВО СТРОИТЕЛЬСТВА И РАЗВИТИЯ ИНФРАСТРУКТУРЫ  
СВЕРДЛОВСКОЙ ОБЛАСТИ

**ПРИКАЗ**

16.05.2016,

№ 302-17

г. Екатеринбург

**О принятии решения о подготовке документаций по планировке территории для размещения линейных объектов «Реконструкция ВЛ-110 кВ ПС Першино – ПС Атымья 1 с отпайкой на ПС «Оус», «Реконструкция ВЛ-110 кВ ПС Першино – ПС Атымья 2 с отпайкой на ПС «Оус», «Пелым»**

На основании статьи 45 Градостроительного кодекса Российской Федерации, статьи 3 Закона Свердловской области от 29 октября 2007 № 121-ОЗ «О документации по планировке территории, подготовка которой осуществляется на основании решений уполномоченного исполнительного органа государственной власти Свердловской области в сфере территориального планирования», в соответствии с подпунктом 4 пункта 7 Положения о Министерстве строительства и развития инфраструктуры Свердловской области, утвержденного постановлением Правительства Свердловской области от 05.09.2012 № 963-ПП «Об утверждении Положения, структуры, предельного лимита штатной численности и фонда по должностным окладам в месяц Министерства строительства и развития инфраструктуры Свердловской области», с учетом Приказа Министерства энергетики Российской Федерации от 30.11.2015 № 907 «Об утверждении инвестиционной программы ПАО «МРСУ Урала» на 2016-2020 годы», обращений общества с ограниченной ответственностью «Северэнергопроект» от 22.01.2016 № 01-16/21 и от 23.03.2016 № 03-16/139, письма Министерства энергетики и жилищно-коммунального хозяйства Свердловской области от 02.03.2016 № 11-01-80/1528

**ПРИКАЗЫВАЮ:**

1. Принять решение о подготовке документаций по планировке территории для размещения линейных объектов:

- «Реконструкция ВЛ-110 кВ ПС Першино – ПС Атымья 1 с отпайкой на ПС «Оус»;
- «Реконструкция ВЛ-110 кВ ПС Першино – ПС Атымья 2 с отпайкой на ПС «Оус», «Пелым».

2. Утвердить План мероприятий по подготовке документаций по планировке территории для размещения линейных объектов, указанных в пункте 1 настоящего приказа (приложение № 1).



3. Утвердить Техническое задание на разработку документаций по планировке территории (проект планировки и проект межевания) для размещения линейных объектов, указанных в пункте 1 настоящего приказа (приложение № 2).

4. Определить внебюджетное финансирование выполнения работ по подготовке документаций по планировке территории для размещения линейных объектов из средств открытого акционерного общества «Межрегиональная распределительная сетевая компания Урала».

5. Заместителю министра строительства и развития инфраструктуры Свердловской области В.Г. Вениаминову обеспечить в десятидневный срок с момента принятия приказа:

5.1. Направление уведомлений:

- в Министерство энергетики и жилищно-коммунального хозяйства Свердловской области;

- в администрации Ивдельского городского округа и городского округа Пелым;

- открытому акционерному обществу «Межрегиональная распределительная сетевая компания Урала»;

- обществу с ограниченной ответственностью «Северэнергопроект».

5.2. Размещение настоящего приказа на сайте Министерства строительства и развития инфраструктуры Свердловской области для направления заинтересованными лицами предложений по планировке территории, в срок согласно Плану мероприятий по подготовке документаций по планировке территории для размещения линейных объектов.

5.3. Направление заверенной копии настоящего приказа для официального опубликования на «Официальном интернет-портале правовой информации Свердловской области» ([www.pravo.gov66.ru](http://www.pravo.gov66.ru)).

6. Контроль за исполнением настоящего приказа оставляю за собой.

Министр строительства и развития  
инфраструктуры Свердловской области



С.Ю. Бидонько



**План мероприятий по подготовке документации по планировке территорий  
для реконструкции линейных объектов**

№ п/п	Наименование мероприятия	Сроки выполнения мероприятий	Ответственный за выполнение мероприятия
1	2	3	4
1.	Направление уведомления о принятии решения о подготовке документации по планировке территории для размещения линейных объектов в адрес Глав муниципальных образований, Министерства энергетики и жилищно-коммунального хозяйства Свердловской области, ОАО «Межрегиональная распределительная сетевая компания Урала», ООО «Северэнергопроект», размещение Приказа на сайте Министерства строительства и развития инфраструктуры Свердловской области и направление Приказа для официального опубликования	10 дней	Министерство строительства и развития инфраструктуры Свердловской области
2.	Прием и рассмотрение предложений по планировке территории от заинтересованных лиц, в случае их поступления	30 дней с даты размещения Приказа на сайте	Министерство строительства и развития инфраструктуры Свердловской области
3.	Внесение изменений в документы территориального планирования в части учета мероприятий по размещению линейных объектов	До утверждения документации по планировке территории	Администрация Ивдельского городского округа, Администрация городского округа Пелым
4.	Выполнение работ по подготовке эскиза проекта планировки территории для размещения линейных объектов	30 дней с даты получения уведомления	ООО «Северэнергопроект»
5.	Проведение согласования эскиза проекта планировки территории для размещения линейных объектов (получение официальных писем от согласующих органов)	30 дней с даты направления эскиза проекта планировки	ООО «Северэнергопроект»
6.	Выполнение работ по подготовке документации по планировке территории для размещения линейных объектов	30 дней с даты согласования эскиза	ООО «Северэнергопроект»
7.	Контроль выполнения работ по подготовке документации по планировке территории для размещения линейных объектов		Министерство строительства и развития инфраструктуры Свердловской области, Министерство энергетики и жилищно-коммунального хозяйства Свердловской области,
7.1.	Проведение рабочих совещаний по итогам выполнения этапов	По мере необходимости	Министерство строительства и развития инфраструктуры Свердловской области, Министерство энергетики и жилищно-коммунального хозяйства Свердловской области,



1	2	3	4
	работ		Администрация Ивдельского городского округа, Администрация городского округа Пелым
7.2.	Согласование эскиза проекта планировки (получение официальных писем от согласующих органов)	Не более 30 дней с даты предоставления материалов эскиза	Министерство энергетики и жилищно-коммунального хозяйства Свердловской области, Администрация Ивдельского городского округа, Администрация городского округа Пелым
7.3.	Утверждение эскиза проекта планировки территории для размещения линейных объектов	Не более 30 дней с даты предоставления согласованного эскиза в соответствии с п. 7.2	Министерство строительства и развития инфраструктуры Свердловской области
7.4.	Согласование документации по планировке территории для размещения линейных объектов	Не более 30 дней с даты предоставления материалов проекта	Администрация Ивдельского городского округа, Администрация городского округа Пелым, Министерство по управлению государственным имуществом Свердловской области*, Департамент лесного хозяйства Свердловской области*, Министерство природных ресурсов и экологии Свердловской области**
7.5.	Проверка документации по планировке территории для размещения линейных объектов	Не более 30 дней с даты предоставления согласованных материалов проекта	Министерство энергетики и жилищно-коммунального хозяйства Свердловской области, Министерство строительства и развития инфраструктуры Свердловской области
8.	Подготовка проекта постановления Правительства Свердловской области об утверждении документации по планировке территории для размещения линейных объектов	Не более 14 дней с даты получения положительных результатов проверки и согласования	Министерство строительства и развития инфраструктуры Свердловской области
9.	Утверждение документации по планировке территории для размещения линейных объектов	В соответствии с регламентом Правительства Свердловской области	Правительство Свердловской области

\* в случаях, установленных Градостроительным кодексом Российской Федерации;

\*\* в случае возможного влияния и негативного воздействия планируемого для размещения объекта регионального значения.



к Приказу № \_\_\_\_\_ от \_\_\_\_\_

**СОГЛАСОВАНО**

Министр энергетики и жилищно-коммунального хозяйства Свердловской области



(Н.Б. Смирнов)

« \_\_\_\_\_ » 20 \_\_\_\_ г.

**УТВЕРЖДАЮ**

Министр строительства и развития инфраструктуры Свердловской области



(С.Ю. Бидонько)

« \_\_\_\_\_ » 20 \_\_\_\_ г.

**ТЕХНИЧЕСКОЕ ЗАДАНИЕ**

**на разработку документации по планировке территории  
(проект планировки и проект межевания)  
для размещения линейных объектов**

№	Параметр проекта	Описание
1	2	3
<b>I. Общие данные</b>		
1.	<b>Заказчик</b>	Общество с ограниченной ответственностью «Северэнергопроект»
2.	<b>Источник финансирования</b>	Внебюджетное финансирование – ОАО «МРСК – Урала»
3.	<b>Основание для выполнения работ</b>	Приказ Министерства энергетики Российской Федерации от 30.11.2015 № 907 «Об утверждении инвестиционной программы ПАО «МРСУ Урала» на 2016-2020 годы»; Обращения ООО «Северэнергопроект» от 22.01.2016 № 01-16/21 и от 23.03.2016 № 03-16/139; Письмо Министерства энергетики и жилищно-коммунального хозяйства Свердловской области от 02.03.2016 № 11-01-80/1528.
4.	<b>Местонахождение и основные характеристики объекта строительства</b>	Российская Федерация, Свердловская область, Ивдельский городской округ и городской округ Пелым. 1. «Реконструкция ВЛ-110 кВ ПС Першино – ПС Атымья 1 с отпайкой на ПС «Оус»: Ориентировочная площадь земельного участка - 209 га; Ориентировочная протяженность участка - 53,844 км. 2. «Реконструкция ВЛ-110 кВ ПС Першино – ПС Атымья 2 с отпайкой на ПС «Оус», «Пелым»: Ориентировочная площадь земельного участка - 224 га. Ориентировочная протяженность участка - 56,022 га. Раздел IV Технического задания (Приложение 2) «Схема размещения линейных объектов».
5.	<b>Сроки разработки документации по планировке территории</b>	С момента принятия решения о подготовке документации по планировке территории в соответствии с Приложением № 1 «План мероприятий по подготовке документации по планировке территории для размещения линейных объектов».
6.	<b>Цель разработки документации по планировке территории</b>	Цель работы – определение зон планируемого размещения линейного объекта и установление параметров его планируемого развития. Реконструкция объектов обусловлена необходимостью электрификации жилых массивов.



1	2	3
7.	<b>Границы проектирования (зона планируемого размещения объекта) и основные технические характеристики</b>	<p>Границы проектирования уточняются на этапе согласования и утверждения эскиза проекта планировки для размещения линейных объектов.</p> <p>Технические характеристики объектов:</p> <ul style="list-style-type: none"> <li>- класс напряжения – 110 кВ;</li> <li>- мощность объекта – 7 МВт;</li> <li>- тип опор: железобетонные, железобетонные анкерно-угловые, металлические анкерные;</li> <li>- размер охранной зоны: 20 м.</li> </ul> <p>Основные конструктивные элементы размещаемых объектов определяются и уточняются проектом планировки территории.</p>
8.	<b>Нормативно-правовая, методическая база и ранее выполненные работы, учет которых необходим при проектировании</b>	<p>Проект документации по планировке выполнить в соответствии с требованиями законодательства Российской Федерации, включая:</p> <ul style="list-style-type: none"> <li>- Градостроительный кодекс Российской Федерации;</li> <li>- Земельный кодекс Российской Федерации;</li> <li>- Водный кодекс Российской Федерации;</li> <li>- Постановление Правительства РФ от 24.02.2004 №160 «О порядке установления охранных зон объектов электросетевого хозяйства и особых условий использования земельных участков, расположенных в границах таких зон»;</li> </ul> <p>- Действующие регламенты, нормы, правила, стандарты, а также исходные данные, технические условия и требования, выданные органами государственного надзора и заинтересованными организациями при согласовании места размещения объекта строительства.</p> <p>При разработке проекта планировки учесть:</p> <ul style="list-style-type: none"> <li>- Схему территориального планирования Свердловской области, утвержденную постановлением Правительства Свердловской области от 31.08.2009 № 1000-ПП;</li> <li>- Генеральный план Ивдельского городского округа, утвержденный решением Думы Ивдельского городского округа от 29.11.2012 № 72, с учетом утвержденных изменений на момент разработки документации по планировке территории;</li> <li>- Генеральный план городского округа Пелым, утвержденный решением Думы городского округа Пелым от 27.06.2012 № 36, с учетом утвержденных изменений на момент разработки документации по планировке территории.</li> </ul> <p>Документы, подлежащие использованию при разработке документации по планировке территории:</p> <ul style="list-style-type: none"> <li>- ВСН Нормы отвода земель для электрических сетей напряжением 0,38-750 кВ №14278тм-т1;</li> <li>- РДС 30-201-98 «Инструкция о порядке проектирования и установления красных линий в городах и других поселениях Российской Федерации»;</li> <li>- Нормативы градостроительного проектирования Свердловской области НГПСО 1-2009.66 (утв. постановлением Правительства Свердловской области от 15.03.2010 г. № 380-ПП);</li> <li>- СП 42.13330.2011. Свод правил. Градостроительство. Планировка и застройка городских и сельских поселений. Актуализированная редакция СНиП 2.07.01-89*;</li> <li>- СНиП 11-04-2003 «Инструкция о порядке разработки, согласования, экспертизы и утверждения градостроительной документации» (в части, не противоречащей Градостроительному Кодексу РФ);</li> <li>- СНиП № 2971-84 «Защита населения от воздействия электрического поля, создаваемого воздушными линиями</li> </ul>



1	2	3
		электропередачи переменного тока промышленной частоты».
<b>II. Состав и содержание работ</b>		
9.	<b>Состав исходных данных для разработки документации по планировке территории</b>	<p>1) Материалы Схемы территориального планирования Свердловской области;</p> <p>2) Материалы генерального плана Ивдельского городского округа;</p> <p>3) Материалы генерального плана городского округа Пелым;</p> <p>4) Топографические карты и планы масштабов 1:25000, 1:10000, 1:2000, 1:5000 – 1000;</p> <p>5) Инженерные изыскания и сведения о существующем состоянии и использовании планируемой территории, включающие:</p> <ul style="list-style-type: none"> <li>- сведения о геологическом строении и гидрогеологических условиях территории, об инженерно-геологических изысканиях;</li> <li>- сведения о функциональном использовании территории;</li> <li>- сведения государственного земельного кадастра о землепользовании, о земельно-имущественных отношениях;</li> <li>- сведения об установленных границах, состоянии и использовании особо охраняемых природных территорий и других территорий природного комплекса;</li> <li>- сведения об установленных границах территорий объектов культурного наследия, границах зон охраны объектов культурного наследия.</li> </ul> <p>Состав исходных данных может быть дополнен и уточнен при выполнении работ по подготовке проекта планировки и межевания территории, предназначенной для размещения линейных объектов.</p> <p>Документацию по планировке территории выполнить в местной системе координат и в МСК-66 с использованием материалов инженерных изысканий, выполненных в составе работ по проектированию объекта.</p> <p>Сбор исходных данных осуществляется Исполнителем</p>
10.	<b>Требования к выполнению инженерных изысканий</b>	<p>Разработку проекта планировки территории выполнить по имеющимся материалам инженерных изысканий. Сбор материалов инженерных изысканий прошлых лет выполняется исполнителем работ.</p> <p>Необходимость выполнения инженерных изысканий (геодезических, геологических, гидрометеорологических, экологических) определяет Исполнитель в процессе разработки проекта планировки в связи с достаточностью/недостаточностью исходных данных.</p> <p>В случае недостаточности инженерных изысканий, таковые должны быть выполнены в объеме, необходимом для подготовки документации по планировке территории в соответствии с требованиями следующих нормативных документов:</p> <ul style="list-style-type: none"> <li>- СП 33-101-2003;</li> <li>- СНиП 23-01-99*;</li> <li>- СП 47.13330.2012;</li> <li>- СП 11-102-97;</li> <li>- СП-11-104-97;</li> <li>- СанПиН 2.1.7.1287-03;</li> <li>- СП 22.13330.2011;</li> <li>- СП 11-105-97;</li> <li>- СП-11-103-97;</li> </ul> <p>Топографическая основа должна включать территорию, занимаемую линейными объектами и охранной зоной в масштабе не мельче 1:5000. Топографическая основа должна быть выполнена с соблюдением требований законодательства о защите</p>



1	2	3
		<p>государственной тайны.</p> <p>До начала производства инженерных изысканий осуществить регистрацию работ в Министерстве строительства и развития инфраструктуры Свердловской области.</p>
11.	<p><b>Требования к выполнению проекта планировки и межевания территории</b></p>	<p><b>Подготовка документации по планировке территории</b></p> <p>Состав, масштаб и количество материалов проекта планировки и проекта межевания территории могут быть изменены при необходимости по согласованию с Министерством строительства и развития инфраструктуры Свердловской области.</p> <p><b>1. Состав эскиза планировки территории</b></p> <p>Материалы в графической форме эскиза планировки территории выполняются в масштабе 1:5000 или другом масштабе, удобном для отображения объектов и использования материалов.</p> <p><b>Материалы эскиза планировки территории в графической форме должны содержать:</b></p> <p>1) <i>схему расположения элемента планировочной структуры (проектируемой территории), на которой отображаются</i> границы проектируемой территории, зоны различного функционального назначения в соответствии с документами территориального планирования, основные планировочные и транспортно-коммуникационные связи;</p> <p>2) <i>утверждаемый чертеж эскиза планировки территории, на котором отображаются</i> границы функциональных зон, существующие сохраняемые, реконструируемые, ликвидируемые, планируемые к размещению объекты капитального строительства, проектные решения по развитию транспортной инфраструктуры, границы зон с особыми условиями использования территории, действующие и проектируемые красные линии.</p> <p><b>Пояснительная записка эскиза планировки территории в графической форме должны содержать:</b></p> <p>1) анализ существующего положения по градостроительным условиям прохождения линейного объекта;</p> <p>2) сведения об установленных границах зон с особыми условиями использования;</p> <p>3) определения параметров планируемого строительства линейного объекта;</p> <p>4) предложения по строительству сопутствующих объектов для линейного объекта;</p> <p>5) предложения по основным технико-экономическим показателям и иные обоснования проектных решений.</p> <p><b>2. Состав основных (утверждаемых) материалов проекта планировки и проекта межевания.</b></p> <p>Материалы в графической форме основной (утверждаемой) части проекта планировки территории выполняются в масштабе 1:2000 или другом масштабе, удобном для отображения объектов и использования материалов (при согласовании с Министерством строительства и развития инфраструктуры Свердловской области).</p> <p><b>Материалы основной (утверждаемой) части проекта планировки территории в графической форме должны содержать:</b></p> <p>1) <i>основной чертеж проекта планировки территории, на котором отображаются:</i></p> <ul style="list-style-type: none"> <li>- границы функциональных зон с отображением параметров развития таких зон;</li> <li>- существующие сохраняемые, реконструируемые,</li> </ul>



1	2	3
		<p>ликвидируемые, планируемые к размещению объекты капитального строительства с характеристикой по назначению;</p> <ul style="list-style-type: none"> <li>- проектные решения по развитию транспортной и инженерной инфраструктуры;</li> <li>- границы зон с особыми условиями использования территории;</li> <li>- основные технико-экономические показатели по проекту планировки территории;</li> </ul> <p>2) <i>разбивочный чертеж красных линий, на котором отображаются:</i></p> <ul style="list-style-type: none"> <li>- действующие и проектируемые красные линии, подлежащие отмене красные линии;</li> <li>- координаты конечных, поворотных точек с ведомостью координат;</li> <li>- расстояния между точками красных линий, углы поворота и радиус искривления красных линий;</li> <li>- прочие размеры, облегчающие вынос красных линий в натуру (на местность).</li> </ul> <p><b>Материалы основной (утверждаемой) части проекта планировки территории в текстовой форме должны содержать:</b></p> <p>1) положения о размещении объектов капитального строительства, включающие описание границ зоны планируемого размещения линейного объекта и его характеристику, сведения о зонах размещения объектов капитального строительства и их видах, красных линиях; о градостроительных регламентах, установленных правилами землепользования и застройки;</p> <p>2) положения о характеристиках планируемого развития территории, включающие сведения о характеристиках развития систем социального, транспортного обслуживания и инженерно-технического обеспечения, необходимых для развития территории, в том числе:</p> <ul style="list-style-type: none"> <li>- поперечные профили улиц и дорог;</li> <li>- параметры улиц, дорог, проездов, пешеходных зон, сооружений и коммуникаций транспорта (включая места хранения транспорта);</li> <li>- параметры инженерной и социальной инфраструктур и благоустройства территории;</li> <li>- границы территории общего пользования;</li> <li>- иные положения, устанавливаемые заданием на разработку проекта планировки территории.</li> </ul> <p><b>3. Состав материалов по обоснованию проекта планировки и проекта межевания.</b></p> <p>Материалы в графической форме по обоснованию проекта планировки территории для целей согласования выполняется на топографической основе в масштабе 1:2000 или другом масштабе, удобном для отображения объектов и использования материалов (при согласовании с Министерством строительства и развития инфраструктуры Свердловской области).</p> <p>Для подготовки ситуационных схем в составе материалов по обоснованию проектов планировки территории используется масштаб 1:5000 - 1:100000.</p> <p><b>На всех чертежах материалов по обоснованию проекта планировки территории показываются:</b></p> <p>красные линии; границы отвода земельных участков; наименования существующих улиц и обозначения проектируемых</p>



1	2	3
		<p>улиц; границы проектируемой территории; границы и (или) фрагменты границ муниципальных образований (муниципального района, сельского поселения, городского округа) и населенного пункта.</p> <p><b>Материалы по обоснованию проекта планировки территории в графической форме должны содержать:</b></p> <p>1) <i>схему расположения элемента планировочной структуры (проектируемой территории), на которой отображаются:</i></p> <ul style="list-style-type: none"> <li>- границы проектируемой территории;</li> <li>- зоны различного функционального назначения в соответствии с документами территориального планирования;</li> <li>- основные планировочные и транспортно-коммуникационные связи;</li> </ul> <p>2) <i>схему использования и состояния территории в период подготовки проекта планировки (опорный план), на которой отображаются:</i></p> <ul style="list-style-type: none"> <li>- действующие и проектируемые красные линии, подлежащие отмене красные линии;</li> <li>- существующая застройка с характеристикой зданий и сооружений по назначению, этажности и капитальности;</li> <li>- границы земель по формам собственности;</li> <li>- границы отвода земельных участков под все виды строительства и благоустройства;</li> <li>- улично-дорожная сеть с указанием типов покрытия проезжих частей;</li> <li>- транспортные сооружения;</li> <li>- сооружения и коммуникации инженерной инфраструктуры.</li> </ul> <p>3) <i>схему организации улично-дорожной сети, размещения парковок (парковочных мест), и движения транспорта, на которой отображаются:</i></p> <ul style="list-style-type: none"> <li>- существующие сохраняемые, реконструируемые, ликвидируемые, проектируемые улицы и дороги (в том числе железнодорожные пути) с указанием их категории, класса и объекты транспортной инфраструктуры, в том числе эстакады, путепроводы, мосты, тоннели, пешеходные переходы;</li> <li>- сопутствующие объекты транспортной инфраструктуры, в том числе элементы ограждений, объекты освещения и иные;</li> <li>- сооружения и устройства для хранения и обслуживания транспортных средств (в том числе подземные);</li> <li>- остановочные пункты всех видов общественного транспорта;</li> <li>- поперечные профили улиц и дорог (отдельными схемами);</li> <li>- осевые линии дорог, улиц, проездов;</li> <li>- хозяйственные проезды и скотопрогоны;</li> <li>- границы полос отвода автомобильных и железных дорог;</li> <li>- границы придорожных полос автомобильных дорог;</li> <li>- основные параметры всех элементов транспортной инфраструктуры;</li> <li>- основные пути пешеходного движения;</li> <li>- границы планировочных ограничений от объектов транспортной инфраструктуры.</li> </ul> <p>4) <i>схему границ территорий объектов культурного наследия, на которой отображаются:</i></p> <ul style="list-style-type: none"> <li>- границы территории объектов культурного наследия, включенных в единый государственный реестр объектов культурного наследия (памятников истории и культуры) народов</li> </ul>



1	2	3
		<p>Российской Федерации;</p> <ul style="list-style-type: none"> <li>- границы территории вновь выявленных объектов культурного наследия и зон охраны памятников истории и культуры;</li> <li>- границы особо охраняемых природных территорий и объектов.</li> </ul> <p>5) <i>схему границ зон с особыми условиями использования территории, на которой отображаются:</i></p> <ul style="list-style-type: none"> <li>- границы охранных, санитарно-защитных, водоохраных зон, зон охраны источников питьевого и хозяйственно-бытового водоснабжения, границы иных зон с особыми условиями использования территории;</li> </ul> <p>6) <i>схему вертикальной планировки и инженерной подготовки территории, на которой отображаются:</i></p> <ul style="list-style-type: none"> <li>- вертикальную планировку территории;</li> <li>- проектируемые мероприятия по инженерной подготовке территории (организация отвода поверхностных вод);</li> <li>- сооружения инженерной защиты территории от воздействия чрезвычайных ситуаций природного и техногенного характера.</li> </ul> <p>7) <i>схему развития инженерной инфраструктуры, на которой отображаются:</i></p> <ul style="list-style-type: none"> <li>- существующие сохраняемые, реконструируемые, ликвидируемые (допускается разбить по видам сетей) и проектируемые трассы вне квартальных сетей и сооружений водопровода, канализации, теплоснабжения, газоснабжения, электроснабжения, телевидения, линии связи (слаботочные сети), места присоединения сетей к головным магистральным линиям и сооружениям;</li> <li>- размещение пунктов управления системами инженерного оборудования;</li> <li>- существующие и проектируемые подземные сооружения;</li> <li>- границы планировочных ограничений от объектов инженерной инфраструктуры.</li> </ul> <p>8) <i>схему размещения ближайших предприятий технического и социального обслуживания, на которой отображаются:</i></p> <ul style="list-style-type: none"> <li>- производственные и коммунально-складские предприятия и объекты, которые могут быть использованы в процессе строительства и эксплуатации линейного объекта;</li> </ul> <p>9) <i>иные материалы в графической форме для обоснования положений о планировке территории.</i></p> <p><b>Пояснительная записка по обоснованию проекта планировки территории в текстовой форме должна содержать:</b></p> <ol style="list-style-type: none"> <li>1) анализ существующего положения по градостроительным условиям прохождения линейного объекта;</li> <li>2) сведения об установленных границах охранных зон, санитарно-защитных зон, водоохраных зон и других зон с особым режимом использования;</li> <li>3) последовательность осуществления мероприятий (очередность строительства), предусмотренных данным проектом планировки территории;</li> <li>4) определения параметров планируемого строительства линейного объекта;</li> <li>5) анализ и обоснование необходимости строительства сопутствующих объектов транспортного и социального обслуживания и инженерно-технического обеспечения планируемого линейного объекта и их размещение в границах проектирования;</li> </ol>



1	2	3
		<p>6) проектные архитектурно-планировочные решения развития инженерной и транспортной инфраструктур;</p> <p>7) мероприятия по обеспечению доступа инвалидов и других маломобильных групп населения;</p> <p>8) осуществление мероприятий по охране окружающей среды, включая описание современного и прогнозируемого состояния окружающей среды планируемой территории;</p> <p>9) мероприятия по защите территории от чрезвычайных ситуаций природного и техногенного характера, мероприятия по гражданской обороне и обеспечению пожарной безопасности в случае, если на территории расположены или предусмотрены данным проектом планировки территории опасные объекты;</p> <p>10) основные технико-экономические показатели и иные обоснования проектных решений.</p> <p><b>4. Материалы проекта межевания территории в графической форме должны содержать чертежи межевания территории, на которых отображаются:</b></p> <p>1) красные линии, утвержденные в составе проекта планировки территории;</p> <p>2) линии отступа от красных линий в целях определения места допустимого размещения зданий, строений, сооружений;</p> <p>3) границы застроенных земельных участков, в том числе границы земельных участков, на которых расположены линейные объекты;</p> <p>4) границы формируемых земельных участков, планируемых для предоставления физическим и юридическим лицам для строительства;</p> <p>5) границы земельных участков, предназначенных для размещения объектов капитального строительства;</p> <p>6) границы территории объектов культурного наследия;</p> <p>7) границы зон с особыми условиями использования территории;</p> <p>8) границы зон действия публичных сервитутов;</p> <p>9) ведомости координат поворотных точек границ земельных участков.</p> <p><b>Материалы проекта межевания территории в текстовой форме должны содержать:</b></p> <ul style="list-style-type: none"> <li>- краткая характеристика территории, на которую выполняется проект межевания;</li> <li>- сведения по установлению границ земельных участков и обоснование принятых решений;</li> <li>- ведомость земельных участков, содержащую площади, виды использования, информацию о форме собственности и координаты поворотных точек;</li> <li>- ведомость участков изъятия для государственных и муниципальных нужд;</li> <li>- предложения по установлению публичных сервитутов.</li> </ul>
<b>III. Порядок подготовки и выполнения материалов проекта</b>		
12.	<b>Этапы разработки документации по планировке территории</b>	<p>Документацию разработать в два этапа:</p> <p>I этап.</p> <p>1) Сбор и систематизация исходных данных. Анализ существующего состояния территории. Проведение инженерных изысканий в случае недостаточности исходной информации;</p> <p>2) Разработка Эскиза планировки территории;</p> <p>3) Согласование Эскиза планировки территории с Министерством энергетики и жилищно-коммунального хозяйства</p>



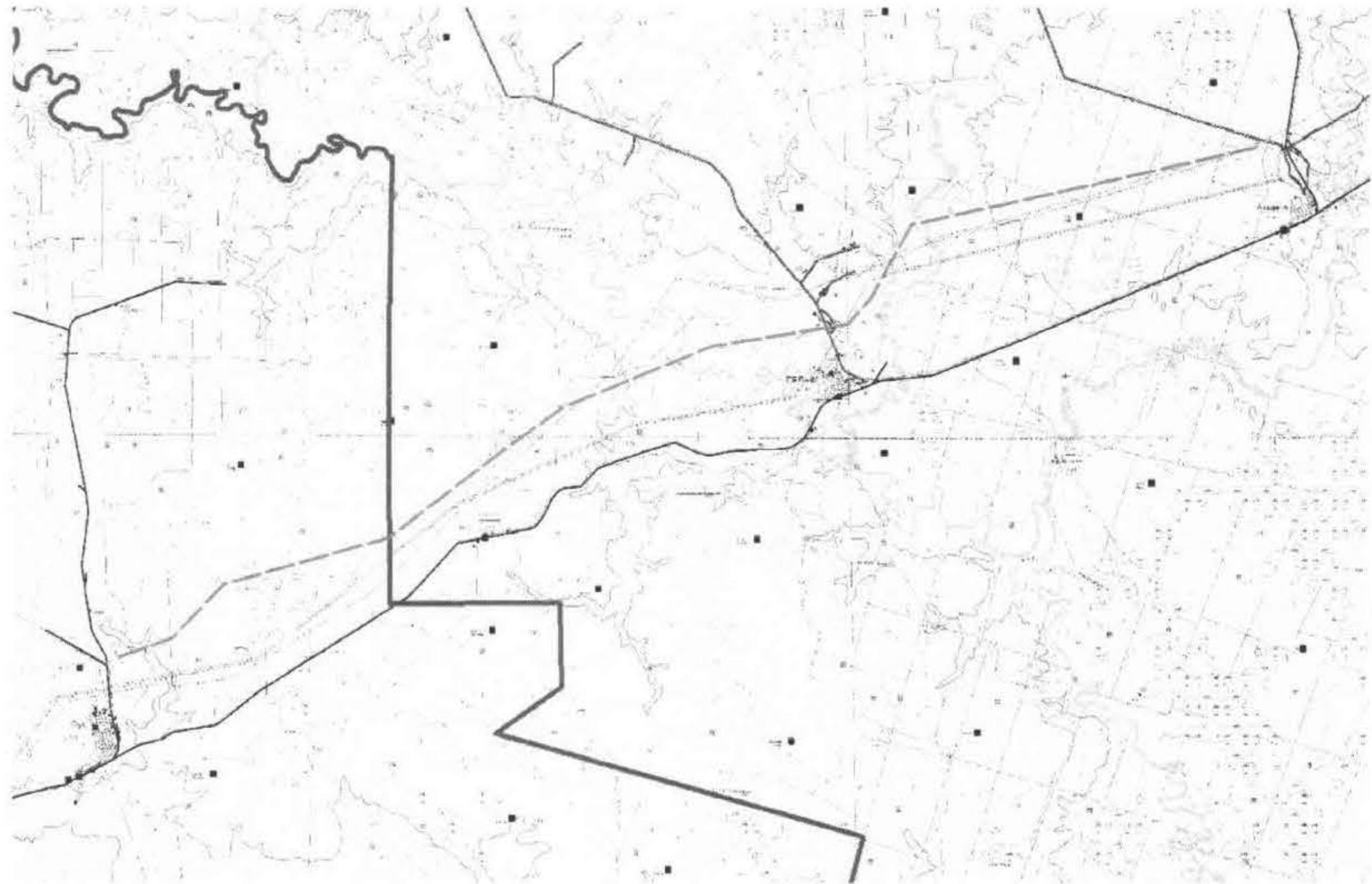
1	2	3
		<p>Свердловской области, Администрацией Ивдельского городского округа, Администрацией городского округа Пелым и его утверждение Министерством строительства и развития инфраструктуры Свердловской области.</p> <p>Эскиз выполнить в масштабе удобном для отображения объектов и использования материалов.</p> <p>II этап.</p> <p>4) На основании утвержденных принципиальных решений Эскиза планировки территории разработка документации по проекту планировки территории для размещения линейных объектов в составе:</p> <ul style="list-style-type: none"> <li>- утверждаемая часть;</li> <li>- обосновывающая часть.</li> </ul> <p>5) Разработка проекта межевания территории;</p> <p>6) Передача документации на согласование и проверку.</p> <p>Корректировка материалов по замечаниям в максимально короткие сроки.</p> <p>(Приложением № 1 «План мероприятий по подготовке документации по планировке территории для размещения линейных объектов»)</p>
13.	<p><b>Согласование и проверка документации по планировке территории</b></p>	<p>Проект планировки и межевания территории подлежит согласованию и проверке согласно Плана мероприятий по подготовке документации по планировке территории для размещения линейных объектов.</p> <p>Проект планировки и межевания территории подлежит согласованию с Администрацией Ивдельского городского округа и Администрацией городского округа Пелым, с заинтересованными организациями, а также в случаях, установленных Градостроительным кодексом Российской Федерации, с Министерством по управлению государственным имуществом Свердловской области, Департаментом лесного хозяйства Свердловской области, Министерством природных ресурсов Свердловской области.</p> <p>Документация по планировке территории с материалами согласований представляется Исполнителем для проведения проверки в Министерство строительства и развития инфраструктуры Свердловской области (1 экз. в электронной форме, 1 экз. на бумажном носителе), Министерство энергетики и жилищно-коммунального хозяйства Свердловской области (1 экз. в электронной форме).</p> <p>Корректировка материалов по замечаниям осуществляется Исполнителем в максимально короткие сроки.</p>
14.	<p><b>Основные требования к содержанию, количеству и форме предоставляемых материалов документации по планировке территории</b></p>	<p><b>Требования к XML-документам:</b> Подготовка XML-документов осуществляется в соответствии с требованиями Приказа Федеральной службы государственной регистрации, кадастра и картографии от 24.03.2011 № П/83 «О реализации информационного взаимодействия при ведении государственного кадастра недвижимости в электронном виде» или иными нормативными документами, регламентирующими указанное информационное взаимодействие и действующими на момент утверждения проекта.</p> <p>Документы и материалы предоставляются на электронном и бумажном носителях.</p> <p>Графические материалы выполняются на картографическом материале открытого использования в местной системе координат Свердловской области.</p> <p><b>На бумажном носителе материалы предоставляются в</b></p>





1	2	3
		<p>количестве 6 экз. (1 экз. для разработчика документации, 1 экз. для Министерства строительства и развития инфраструктуры Свердловской области, 1 экз. для Министерства энергетики и жилищно-коммунального хозяйства Свердловской области, 1 экз. для Администрации Ивдельского городского округа, 1 экз. для Администрации городского округа Пелым, 1 экз. для Правительства Свердловской области), при необходимости проведения согласований согласно п. 13 технического задания предоставляются дополнительные экз. проекта.</p> <p><b>Электронные версии</b> текстовых и графических материалов предоставляются на электронных носителях информации (оптический диск (CD, DVD), или магнитный носитель, или USB Flash память) - 6 экз., при необходимости проведения согласований согласно п. 13 технического задания предоставляются дополнительные экз. проекта.</p> <p><b>Графические данные</b> формируются в формате файлов (таблиц) MapInfoProfessional версии не ниже 9.0 (*.mif/mid, *.tab).</p> <p><b>Текстовые материалы</b>, в том числе пояснительная записка в программном продукте MicrosoftOffice (*.doc), AdobeReader (*.pdf).</p> <p><b>Демонстрационные материалы</b>, предназначенные для опубликования и размещения в сети «Интернет», предоставляются на электронных носителях информации (оптический диск (CD, DVD), или магнитный носитель, или USB Flash память) - 1 экз., в формате *.jpeg, *.jpg.</p>

#### IV. Схема размещения линейных объектов

15.



 «Реконструкция ВЛ-110 кВ ПС Першино – ПС Атымья 1 с отпайкой на ПС «Оус»,  
 «Реконструкция ВЛ-110 кВ ПС Першино – ПС Атымья 2 с отпайкой на ПС «Оус», «Пелым».