



ПРАВИТЕЛЬСТВО СВЕРДЛОВСКОЙ ОБЛАСТИ
УПРАВЛЕНИЕ ГОСУДАРСТВЕННОЙ ОХРАНЫ ОБЪЕКТОВ КУЛЬТУРНОГО НАСЛЕДИЯ
СВЕРДЛОВСКОЙ ОБЛАСТИ

ПРИКАЗ

01.03.2018

№ 54

г. Екатеринбург

**Об утверждении границ территории объекта культурного наследия
регионального значения «Дом, где в 1918 г. формировались кавалерийские
части Красной Армии», расположенного по адресу:
г. Нижний Тагил, пр. Ленина, 17**

В соответствии с Федеральным законом от 25 июня 2002 года № 73-ФЗ «Об объектах культурного наследия (памятниках истории и культуры) народов Российской Федерации», приказом Министерства культуры Российской Федерации от 04.06.2015 № 1745 «Об утверждении требований к составлению проектов границ территорий объектов культурного наследия», Положением об Управлении государственной охраны объектов культурного наследия Свердловской области, утвержденным постановлением Правительства Свердловской области от 28.12.2015 № 1216-ПП «Об учреждении должностей государственной гражданской службы Свердловской области в Управлении государственной охраны объектов культурного наследия Свердловской области и утверждении Положения, предельного лимита штатной численности и фонда по должностным окладам в месяц Управления государственной охраны объектов культурного наследия Свердловской области», на основании научно-проектной документации «Проект границ территории объекта культурного наследия регионального значения «Дом, где в 1918 г. формировались кавалерийские части Красной Армии», расположенного по адресу: г. Нижний Тагил, пр. Ленина, 17 (шифр НТ0105609-01-03/3-Т), разработанной государственным бюджетным учреждением культуры Свердловской области «Научно-производственный центр по охране и использованию памятников истории и культуры Свердловской области» в 2017 году, в целях обеспечения сохранности объекта культурного наследия

ПРИКАЗЫВАЮ:

1. Утвердить:

1) границы территории объекта культурного наследия регионального значения «Дом, где в 1918 г. формировались кавалерийские части Красной Армии», расположенного по адресу: г. Нижний Тагил, пр. Ленина, 17 (далее – Объект) (прилагаются);

2) режим использования территории объекта культурного наследия регионального значения «Дом, где в 1918 г. формировались кавалерийские части Красной Армии», расположенного по адресу: г. Нижний Тагил, пр. Ленина, 17 (прилагается).

2. Начальнику отдела государственной охраны объектов культурного наследия Управления государственной охраны объектов культурного наследия Свердловской области Н.Н. Кулевой обеспечить размещение информации об утвержденных границах территории Объекта и режимах использования земель в федеральной государственной информационной системе территориального планирования, а также направление ее в единый государственный реестр объектов культурного наследия (памятников истории и культуры) народов Российской Федерации и государственный кадастр недвижимости.

3. Контроль за исполнением настоящего приказа возложить на исполняющего обязанности Заместителя начальника Управления государственной охраны объектов культурного наследия Свердловской области А.С. Моисееву.

4. Настоящий приказ опубликовать на «Официальном интернет-портале правовой информации Свердловской области» (www.pravo.gov66.ru) и на официальном сайте Управления государственной охраны объектов культурного наследия Свердловской области в информационно-телекоммуникационной сети «Интернет» (www.okn.midural.ru).

Начальник Управления



Е.Г. Рябинин

УТВЕРЖДЕНЫ
приказом Управления государственной
охраны объектов культурного наследия
Свердловской области
от 01.03.2018 № 54

ГРАНИЦЫ ТЕРРИТОРИИ
объекта культурного наследия регионального значения
«Дом, где в 1918 г. формировались кавалерийские части Красной Армии»,
расположенного по адресу: г. Нижний Тагил, пр. Ленина, 17

Границы территории объекта культурного наследия регионального значения «Дом, где в 1918 г. формировались кавалерийские части Красной Армии», расположенного по адресу: г. Нижний Тагил, пр. Ленина, 17 (далее – Объект), проходят:

на тротуаре, в 6 метрах от северо-восточного угла Объекта и в 0,7 метра от края проезжей части пр. Ленина – точка 1;

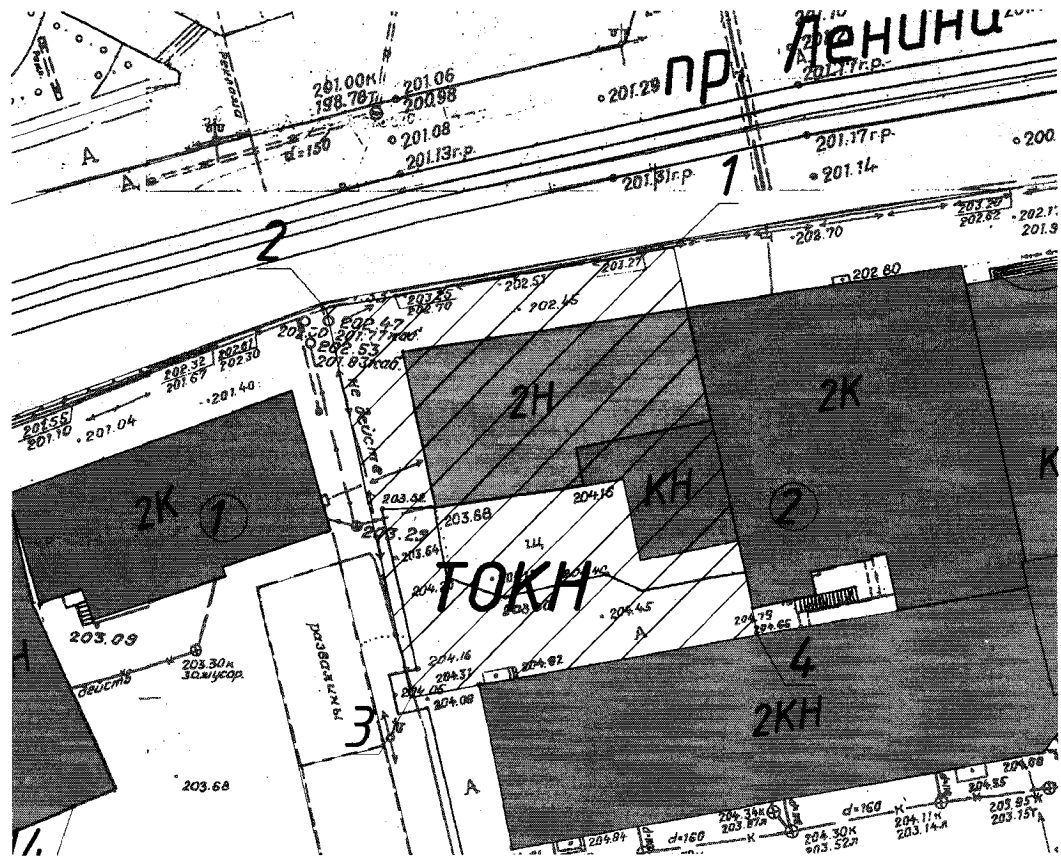
от точки 1 в юго-западном направлении на расстоянии 34,8 метра – точка 2;

от точки 2 в юго-восточном направлении на расстоянии 39,1 метра – точка 3;

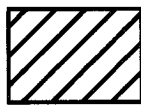
от точки 3 в северо-восточном направлении на расстоянии 34,7 метра – точка 4;

от точки 4 в северо-западном направлении на расстоянии 39 метров – точка 1.

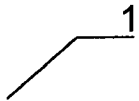
Карта (схема) границ территории Объекта



Условные обозначения к карте (схеме) границ территории Объекта



– территория Объекта



– номер поворотной точки

Координаты поворотных (характерных) точек границ территории Объекта в местной системе координат Свердловской области (далее – МСК-66)

Номер поворотной точки	МСК-66	
	X	Y
1	509986,944	1494646,738
2	509981,035	1494612,418
3	509942,824	1494620,746
4	509948,782	1494655,001

Координаты поворотных (характерных) точек границ территории Объекта определены картометрическим методом, погрешность составляет 0,25 метра.

УТВЕРЖДЕН
приказом Управления государственной
охраны объектов культурного наследия
Свердловской области
от 01.03.2018 № 54

РЕЖИМ ИСПОЛЬЗОВАНИЯ ТЕРРИТОРИИ
объекта культурного наследия регионального значения
«Дом, где в 1918 г. формировались кавалерийские части Красной Армии»,
расположенного по адресу: г. Нижний Тагил, пр. Ленина, 17

1. Территория объекта культурного наследия регионального значения «Дом, где в 1918 г. формировались кавалерийские части Красной Армии», расположенного по адресу: г. Нижний Тагил, пр. Ленина, 17 (далее – Объект), относится к землям историко-культурного назначения.

2. На территории Объекта разрешается:

1) проведение работ по сохранению Объекта (консервация, ремонт, реставрация, приспособление Объекта для современного использования);

2) сохранение элементов планировочной структуры территории Объекта;

3) воссоздание утраченных элементов Объекта, производимое на основании письменного разрешения и задания в соответствии с документацией, согласованной уполномоченным исполнительным органом государственной власти Свердловской области в сфере охраны объектов культурного наследия;

4) проведение работ по обеспечению функционирования Объекта по поддержанию его функциональной инфраструктуры, не нарушающих его целостности;

5) проведение работ по выявлению и изучению объектов археологического наследия, располагающихся на территории Объекта, в порядке, предусмотренном законодательством Российской Федерации в сфере государственной охраны объектов культурного наследия;

6) консервация и музеефикация объектов археологического наследия на основании комплексных научно-исследовательских работ;

7) капитальный ремонт и реконструкция объектов инженерной инфраструктуры;

8) прокладка, ремонт, реконструкция подземных инженерных коммуникаций с последующим восстановлением нарушенных участков поверхности;

9) прокладка, ремонт и реконструкция дорожных коммуникаций, проведение земляных и иных работ, не нарушающих целостность Объекта и не создающих угрозы его повреждения, разрушения или уничтожения;

10) проведение работ по озеленению и благоустройству территории, производимых в том числе с применением методов реставрации, направленных на формирование наиболее близкого к историческому контексту восприятия Объекта, без повышения уровня дневной поверхности;

11) проведение мероприятий, направленных на обеспечение пожарной и экологической безопасности Объекта;

12) размещение на территории Объекта информационных стендов, памятников, памятных знаков, иной историко-культурной информации;

13) устройство архитектурной подсветки зданий и территории Объекта;

14) устройство временных парковок с расчетным количеством мест согласно местным нормативам;

15) использование подземного пространства для современного функционирования Объекта.

3. На территории Объекта запрещается:

1) новое строительство;

2) хозяйственная деятельность, ведущая к разрушению, искажению внешнего облика Объекта, нарушающая целостность Объекта и создающая угрозу его повреждения, разрушения или уничтожения;

3) самовольная вырубка растительности, уничтожение травяного покрова;

4) проведение любых земляных работ без предварительного археологического обследования территории в соответствии с действующим законодательством;

5) прокладка наземных и воздушных инженерных коммуникаций, кроме временных, необходимых для проведения работ по сохранению Объекта;

6) размещение на фасадах Объекта инженерного оборудования;

7) установка рекламных конструкций за исключением рекламных конструкций, разрешенных в соответствии с пунктом 3 статьи 35.1 Федерального закона от 25 июня 2002 года № 73-ФЗ «Об объектах культурного наследия (памятниках истории и культуры) народов Российской Федерации» и предусмотренных проектной документацией на проведение работ по сохранению Объекта в случаях прямого воздействия рекламных конструкций на Объект;

8) создание разрушающих вибрационных нагрузок динамическим воздействием на грунты в зоне их взаимодействия с Объектом;

9) хозяйственная деятельность без согласования с уполномоченным исполнительным органом государственной власти Свердловской области в сфере охраны объектов культурного наследия в установленном законом порядке.