



ПРАВИТЕЛЬСТВО СВЕРДЛОВСКОЙ ОБЛАСТИ  
УПРАВЛЕНИЕ ГОСУДАРСТВЕННОЙ ОХРАНЫ ОБЪЕКТОВ КУЛЬТУРНОГО НАСЛЕДИЯ  
СВЕРДЛОВСКОЙ ОБЛАСТИ

**ПРИКАЗ**

25.11.2020

№ 1012

г. Екатеринбург

**Об утверждении границ территории объекта культурного наследия  
регионального значения «Здание, где работал профессор Санкт-  
Петербургского университета, основатель геологического музея  
Е.С. Федоров», расположенного по адресу: Свердловская область,  
г. Краснотурьинск, ул. Октябрьская, д. 45, и режима  
использования данной территории**

В соответствии с Федеральным законом от 25 июня 2002 года № 73-ФЗ «Об объектах культурного наследия (памятниках истории и культуры) народов Российской Федерации», приказом Министерства культуры Российской Федерации от 04.06.2015 № 1745 «Об утверждении требований к составлению проектов границ территорий объектов культурного наследия», Положением об Управлении государственной охраны объектов культурного наследия Свердловской области, утвержденным постановлением Правительства Свердловской области от 28.12.2015 № 1216-ПП «Об учреждении должностей государственной гражданской службы Свердловской области в Управлении государственной охраны объектов культурного наследия Свердловской области и утверждении Положения, предельного лимита штатной численности и фонда по должностным окладам в месяц Управления государственной охраны объектов культурного наследия Свердловской области», на основании научно-проектной документации «Проект границ территории памятника истории и культуры регионального значения «Здание, где работал профессор Санкт-Петербургского университета, основатель геологического музея Е.С. Федоров», расположенного по адресу: Свердловская область, г. Краснотурьинск, ул. Октябрьская, д. 45» (шифр 12-01-04-14.2020/3-ТОКН-УЧ), разработанной обществом с ограниченной ответственностью «ВИАН» в 2020 году, в целях обеспечения сохранности объекта культурного наследия

**ПРИКАЗЫВАЮ:**

1. Утвердить границы территории объекта культурного наследия регионального значения «Здание, где работал профессор Санкт-Петербургского университета, основатель геологического музея Е.С. Федоров», расположенного по адресу: Свердловская область, г. Краснотурьинск, ул. Октябрьская, д. 45,

и режим использования данной территории (прилагаются).

2. Начальнику отдела государственной охраны объектов культурного наследия Управления государственной охраны объектов культурного наследия Свердловской области Н.Н. Кулевой обеспечить размещение информации о границах территории объекта культурного наследия и режиме использования данной территории, утвержденных пунктом 1 настоящего приказа, в федеральной государственной информационной системе территориального планирования, а также направление ее в единый государственный реестр объектов культурного наследия (памятников истории и культуры) народов Российской Федерации и государственный кадастр недвижимости.

3. Контроль за исполнением настоящего приказа возложить на Заместителя начальника Управления государственной охраны объектов культурного наследия Свердловской области А.А. Кульпину.

4. Настоящий приказ опубликовать на «Официальном интернет-портале правовой информации Свердловской области» ([www.pravo.gov66.ru](http://www.pravo.gov66.ru)) и на официальном сайте Управления государственной охраны объектов культурного наследия Свердловской области в информационно-телекоммуникационной сети «Интернет» ([www.okn.midural.ru](http://www.okn.midural.ru)).

Начальник Управления



Е.Г. Рябинин

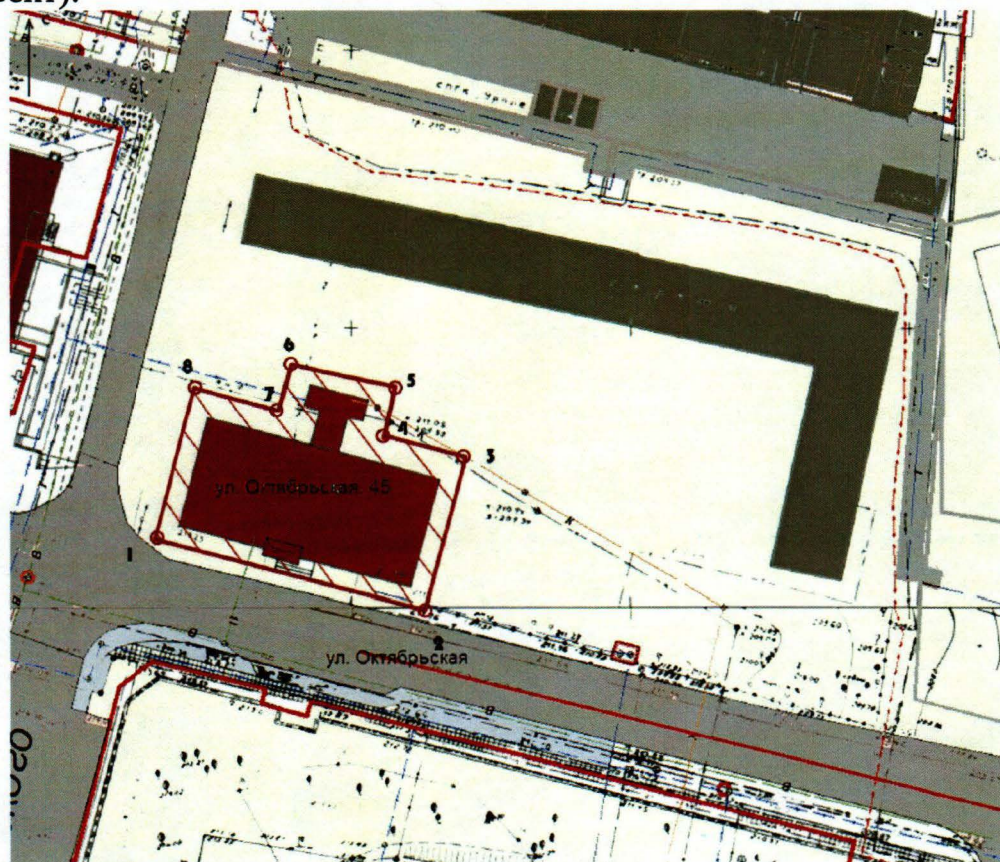
УТВЕРЖДЕНЫ  
приказом Управления государственной  
охраны объектов культурного наследия  
Свердловской области  
от 25.11.2020 № 1012

### ГРАНИЦЫ ТЕРРИТОРИИ

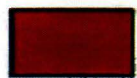
**объекта культурного наследия регионального значения «Здание, где работал профессор Санкт-Петербургского университета, основатель геологического музея Е.С. Федоров», расположенного по адресу: Свердловская область, г. Краснотурьинск, ул. Октябрьская, д. 45, и режим использования данной территории**

**Глава 1. Карта (схема) и координаты поворотных точек границ территории объекта культурного наследия регионального значения «Здание, где работал профессор Санкт-Петербургского университета, основатель геологического музея Е.С. Федоров», расположенного по адресу: Свердловская область, г. Краснотурьинск, ул. Октябрьская, д. 45**

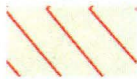
1. Карта (схема) границ территории объекта культурного наследия регионального значения «Здание, где работал профессор Санкт-Петербургского университета, основатель геологического музея Е.С. Федоров», расположенного по адресу: Свердловская область, г. Краснотурьинск, ул. Октябрьская, д. 45 (далее – Объект):



## Условные обозначения к карте (схеме) границ территории Объекта



– Объект;



– территория Объекта;



– поворотные (характерные) точки границ территории Объекта.

2. Координаты поворотных точек в местной системе координат Свердловской области (далее – МСК-66) определены картометрическим методом и приведены в таблице, погрешность определения координат составляет 1 метр.

Таблица

Номер поворотной точки	МСК-66	
	Координата X	Координата Y
1	717318,62	1509037,00
2	717303,60	1509089,90
3	717333,54	1509098,00
4	717337,59	1509082,00
5	717348,18	1509085,00
6	717352,68	1509067,00
7	717342,54	1509064,00
8	717347,27	1509045,00

**Глава 2. Режим использования территории Объекта**

3. Территория Объекта относится к землям историко-культурного назначения.

4. На территории Объекта разрешается:

1) проведение работ по сохранению Объекта;  
 2) сохранение элементов природного и культурного ландшафта;  
 3) ремонт, реконструкция существующих подземных инженерных коммуникаций с последующим восстановлением нарушенных участков поверхности земли;

4) строительство (прокладка) к Объекту подземных инженерных коммуникаций с последующим восстановлением нарушенных участков благоустройства;

5) проведение работ по озеленению и благоустройству территории, производимых без повышения высотных отметок земли относительно Объекта;

6) благоустройство территории с использованием в покрытии пешеходных площадок, тротуаров традиционных (камень, гранит, гравийная смесь) или имитирующих натуральные материалы;

7) проведение мероприятий, направленных на обеспечение пожарной и экологической безопасности Объекта;

8) размещение на фасадах Объекта информационных вывесок, соответствующих архитектурно-стилистическим особенностям Объекта, по согласованию с уполномоченным исполнительным органом государственной власти Свердловской области в сфере государственной охраны объектов культурного наследия;

9) размещение на территории Объекта информационных стендов, памятников, памятных знаков, музейных экспозиций;

10) использование подземного пространства для обеспечения современного функционирования Объекта;

11) устройство архитектурной подсветки зданий и территории Объекта.

5. На территории Объекта запрещается:

1) строительство объектов капитального строительства;

2) строительство объектов некапитального строительства, кроме временных, необходимых для проведения работ по сохранению Объекта;

3) размещение нестационарных объектов, кроме временных, необходимых для проведения работ по сохранению Объекта;

4) хозяйственная деятельность, ведущая к разрушению, искажению внешнего облика Объекта, нарушающая целостность Объекта и создающая угрозу его повреждения, разрушения или уничтожения;

5) проведение любых земляных работ без предварительного археологического обследования территории в соответствии с действующим законодательством;

6) строительство (прокладка) наземных и надземных инженерных коммуникаций, кроме временных, необходимых для проведения работ по сохранению Объекта;

7) размещение на фасадах Объекта инженерного оборудования, кроме необходимого для обеспечения безопасности территории Объекта (системы видеонаблюдения) и архитектурной подсветки;

8) установка рекламных конструкций, за исключением информационных надписей и обозначений, разрешенных в соответствии с пунктом 3 статьи 35.1 Федерального закона от 25 июня 2002 года № 73-ФЗ «Об объектах культурного наследия (памятниках истории и культуры) народов Российской Федерации»;

9) динамическое воздействие на грунт в зоне влияния на Объект;

10) установка уличных ограждений, столбов уличного освещения, малых архитектурных форм, не отвечающих характеристикам элементов исторической среды и требованиям обеспечения визуальной доступности Объекта.