



**МИНИСТЕРСТВО СТРОИТЕЛЬСТВА И РАЗВИТИЯ ИНФРАСТРУКТУРЫ
СВЕРДЛОВСКОЙ ОБЛАСТИ**

П Р И К А З

13.02.2019

№ 109-П

г. Екатеринбург

Об утверждении основной части проекта планировки территории для размещения линейного объекта транспортной инфраструктуры регионального значения «Строительство автомобильной дороги «Подъезд к п. Чащино от км 10+639 автодороги г. Нижний Тагил – п. Висимо -Уткинск – д. Усть-Утка» на территории города Нижний Тагил» и проекта межевания территории для размещения линейного объекта транспортной инфраструктуры регионального значения «Строительство автомобильной дороги «Подъезд к п. Чащино от км 10+639 автодороги г. Нижний Тагил – п. Висимо-Уткинск – д. Усть-Утка» на территории города Нижний Тагил»

В соответствии с частями 3 и 15 статьи 45 Градостроительного кодекса Российской Федерации, статьями 8 и 9 Закона Свердловской области от 19 декабря 2016 года № 141-ОЗ «Об отдельных вопросах подготовки и утверждения документации по планировке территории, предусматривающей размещение объектов регионального значения и иных объектов капитального строительства, размещение которых планируется на территориях двух и более муниципальных образований, расположенных на территории Свердловской области», на основании приказа Министерства строительства и развития инфраструктуры Свердловской области от 31.08.2015 № 326-П «О принятии решения о подготовке документации по планировке территории для размещения линейных объектов транспортной инфраструктуры регионального значения»

ПРИКАЗЫВАЮ:

1. Утвердить:

1) основную часть проекта планировки территории для размещения линейного объекта транспортной инфраструктуры регионального значения «Строительство автомобильной дороги «Подъезд к п. Чащино от км 10+639 автодороги г. Нижний Тагил – п. Висимо-Уткинск – д. Усть-Утка» на территории города Нижний Тагил» (далее – проект планировки) в следующем составе:

положения о размещении объектов капитального строительства (пояснительная записка), том 1.1, шифр Ф.2016.77389 (приложение № 1);

основной чертеж проекта планировки территории, масштаб 1:1500,

шифр Ф.2016.77389-ППТ, лист 1 (приложение № 2);

разбивочный чертеж красных линий, масштаб 1:1500,
шифр Ф.2016.77389-ППТ, лист 2 (приложение № 3);

2) проект межевания территории для размещения линейного объекта транспортной инфраструктуры регионального значения «Строительство автомобильной дороги «Подъезд к п. Чашино от км 10+639 автодороги г. Нижний Тагил – п. Висимо-Уткинск – д. Усть-Утка» на территории города Нижний Тагил» (далее – проект межевания) в следующем составе:

сведения об образуемых и изменяемых земельных участках, и их частях (пояснительная записка), том 2, шифр Ф.2016.77389-ПМТ-ПЗ (приложение № 4);

чертеж межевания территории, масштаб 1:1500,
шифр Ф.2016.77389-ПМТ, лист 1 (приложение № 5).

2. Заместителю Министра строительства и развития инфраструктуры Свердловской области В.Г. Вениаминову обеспечить:

1) в течение пяти рабочих дней со дня принятия настоящего приказа размещение проекта планировки и проекта межевания в государственной информационной системе обеспечения градостроительной деятельности Свердловской области;

2) в течение семи дней со дня принятия настоящего приказа направление проекта планировки и проекта межевания территории Главе города Нижний Тагил для опубликования в порядке, установленном для официального опубликования муниципальных правовых актов, и размещения на официальном сайте города Нижний Тагил в информационно-телекоммуникационной сети «Интернет».

3. Контроль за исполнением настоящего приказа возложить на Заместителя Министра строительства и развития инфраструктуры Свердловской области В.Г. Вениаминова.

4. Настоящий приказ опубликовать на «Официальном интернет-портале правовой информации Свердловской области» (www.pravo.gov66.ru).

И.о. Министра строительства и развития
инфраструктуры Свердловской области



И.В. Дубровин

Приложение № 1
к приказу Министерства строительства
и развития инфраструктуры
Свердловской области
от 13.02.2019 № 109-П

Положения о размещении объектов капитального строительства
(пояснительная записка), том 1.1,
Ф.2016.77389



Свидетельство № СРО-И-019-039-21702015-7 от 27.10.2015г.

Заказчик:

**Министерство строительства и развития
инфраструктуры Свердловской области**

«Проект планировки территории.

**Материалы основной (утверждаемой) части проекта планировки
территории»**

**Объект: транспортной инфраструктуры регионального значения
«Строительство автомобильной дороги «Подъезд к п. Чащино от км 10+639
автодороги г. Нижний Тагил – п. Висимо-Уткинск – д. Усть-Утка»
на территории города Нижний Тагил»**

Том 1.1

Положения о размещении объектов капитального строительства

Раздел 1 «Текстовая часть»

Ф.2016.77389

Изм.	№ док.	Подп.	Дата



НЕПУБЛИЧНОЕ АКЦИОНЕРНОЕ ОБЩЕСТВО
«ПРОЕКТНО-ИЗЫСКАТЕЛЬСКИЙ ИНСТИТУТ ГЕО»

ул. Фурманова 127, г.Екатеринбург, 620146
тел./факс.: +7 (343) 378-77-89
e-mail: office@pgeo.ru

ОКПО 77164901
ОГРН 1056604043638
ИНН/КПП 6671169817/667101001

Свидетельство № СРО-И-019-039-21702015-7 от 27.10.2015г.

Заказчик:

**Министерство строительства и развития
инфраструктуры Свердловской области**

«Проект планировки территории.

**Материалы основной (утверждаемой) части проекта планировки
территории»**

**Объект: транспортной инфраструктуры регионального значения
«Строительство автомобильной дороги «Подъезд к п. Чащино от км 10+639
автодороги г. Нижний Тагил – п. Висимо-Уткинск – д. Усть-Утка»
на территории города Нижний Тагил»**

ТОМ 1.1

Положения о размещении объектов капитального строительства

Раздел 1 «Текстовая часть»

Ф.2016.77389

Главный инженер

Начальник отдела

Изм.	№ док.	Подп.	Дата



А.М. Пация

С.В. Прасолов

Екатеринбург – 2016г.

Список исполнителей

ПАО «Проектно – Изыскательский Институт ГЕО»

Должность	Подпись	ФИО
1	2	3
Главный инженер		Пация А.М.
Начальник отдела		Прасолов С.В.
Кадастровые инженеры:	 	Ваганова Е.М. Колесова Г.К.

**Состав документации по планировке территории
(проект планировки и проект межевания)**

Обозначение	Наименование	Номер листа	Кол-во ед.
1	2	3	4
Проект планировки территории			
Текстовые материалы			
Ф.2016.77389	Основная часть проекта планировки территории. Положения о размещении объектов капитального строительства	Том 1.1	1 книга
Графические материалы			
Ф.2016.77389-ППТ	Основной чертеж проекта планировки территории М 1:1 500	Лист 1	листов 1
Ф.2016.77389-ППТ	Разбивочный чертеж красных линий М 1:1 500	Лист 2	листов 1
Текстовые материалы			
Ф.2016.77389-ППТ-ПЗ	Материалы по обоснованию проекта планировки территории. Пояснительная записка (проекта планировки)	Том 1.2	1 книга
Графические материалы			
Ф.2016.77389-ППТ-ГМ	Схема расположения элемента планировочной структуры (проектируемой территории) М 1:20 000	Лист 3	листов 1
Ф.2016.77389-ППТ-ГМ	Схема использования и состояния территории в период подготовки проекта планировки (опорный план) М 1:1 500	Лист 4	листов 1
Ф.2016.77389-ППТ-ГМ	Схема организации улично-дорожной сети, размещения парковок (парковочных мест) и движения транспорта М 1:1 500	Лист 5.1 Лист 5.2	листов 2
Ф.2016.77389-ППТ-ГМ	Схема границ зон с особыми условиями использования территории М 1:1 500	Лист 6	листов 1
Ф.2016.77389-ППТ-ГМ	Схема вертикальной планировки и инженерной подготовки территории М 1:1 500	Лист 7	листов 1
Ф.2016.77389-ППТ-ГМ	Схема развития инженерной инфраструктуры М 1:1 500	Лист 8	листов 1
Ф.2016.77389-ППТ-ГМ	Схема размещения ближайших предприятий технического и социального обслуживания	Лист 9	листов 1
Проект межевания территории			
Текстовые материалы			
Ф.2016.77389-ПМТ-ПЗ	Сведения об образуемых земельных участках и их частях. Пояснительная записка (проекта межевания)	Том 2	2 книга
Графические материалы			
Ф.2016.77389-ПМТ	Чертеж межевания территории М 1:1 500	Лист 1	листов 1

Содержание тома

Введение.....	9
I. Положение о размещении линейного объекта.....	10
1. Описание границ зоны планируемого размещения линейного объекта и его характеристика	10
2. Сведения о зонах размещения линейного объект.....	11
3 Красные линии	13
4. Градостроительные регламенты, установленные правилами землепользования и застройки.....	14
II. Положение о характеристиках планируемого развития территории.....	15
5. Сведения о характеристиках развития систем социального, транспортного обслуживания и инженерно-технического обеспечения, необходимых для развития территории.....	15
6. Поперечные профили улиц и дорог	16
III. Основные технические параметры проектируемого участка.....	18
8. Границы территории общего пользования.....	20
9. Очередность строительства.....	20

Введение

Проект планировки территории для размещения линейного объекта транспортной инфраструктуры регионального значения «Строительство автомобильной дороги «Подъезд к п. Чашино от км 10+639 автодороги г. Нижний Тагил – п. Висимо – Уткинск – д. Усть – Утка» на территории города Нижний Тагил» (далее – линейный объект), разработан НАО «Проектно-Изыскательский институт ГЕО» в составе проекта планировки и межевания территории.

Проект составлен с учетом материалов проектной документации, выполненных ООО «Проектная компания УралДорТехнологии» в 2016 году и предоставленных

ГКУ СО «Управление автомобильных дорог».

Цель разработки – определение зон планируемого размещения линейных объектов и установление параметров их планируемого развития. Обеспечение сохранности сети автомобильных дорог общего пользования.

Основание для проектирования:

постановление Правительства Свердловской области от 29.10.2013 № 1331-ПП «Об утверждении государственной программы Свердловской области "Развитие транспорта, дорожного хозяйства, связи и информационных технологий Свердловской области до 2024 года».

совместный приказ Министерства строительства и развития инфраструктуры Свердловской области и министерства транспорта и связи Свердловской области от 19.11.2014 года №376-П/473 «Об утверждении перечня линейных объектов транспортной инфраструктуры регионального значения, для которых необходима подготовка документации по планировке территории в 2015-2022 годах».

Исходными данными для проектирования являются:

1) постановление Правительства Свердловской области от 31.08.2009 № 1000-ПП «Об утверждении Схемы территориального планирования Свердловской области» (далее – Схема территориального планирования);

2) решение Думы города Нижний Тагил от 20.12.2012 № 58 «Об утверждении генерального плана городского округа Нижний Тагил»;

3) инженерные изыскания и сведения о существующем состоянии и использовании планируемой территории, включающие:

- сведения о геологическом строении и гидрогеологических условиях территории, об инженерно-геологических изысканиях;

- сведения о функциональном использовании территории;

- сведения государственного земельного кадастра о землепользовании, о земельно-имущественных отношениях;

- сведения об установленных границах, состоянии и использовании особо охраняемых природных территорий и других территорий природного комплекса;

- сведения об установленных границах территорий объектов культурного наследия, границах зон охраны объектов культурного наследия.

4) Градостроительный кодекс Российской Федерации.

5) Земельный кодекс Российской Федерации.

6) Водный кодекс Российской Федерации.

I. Положение о размещении линейного объекта

1. Описание границ зоны планируемого размещения линейного объекта и его характеристика

В административном отношении проектируемый линейный объект расположен на территории муниципального образования город Нижний Тагил Свердловской области, в 115 км северо-западнее областного центра г. Екатеринбург и в 10 км южнее г. Нижний Тагил. Автомобильная дорога «г. Нижний Тагил - п. Висимо-Уткинск - д. Усть-Утка» относится к региональным дорогам, соединяющим населенные пункты Свердловской области, протяженностью 92,295 км.

Начало участка строительства подъезда к п. Чащино ПК 0+00 соответствует км 11,156 существующего километража, а/д " г. Нижний Тагил – п. Висимо-Уткинск – д. Усть-Утка". Конец участка строительства ПК 6+41,40 расположен на оси существующего подъезда (в районе существующей автобусной остановки ПК5+97,25).

Существующий подъезд к п. Чащино отмыкает от км 10+639 автодороги г. Нижний Тагил – п. Висимо-Уткинск – д. Усть-Утка и пролегает в основном вдоль коллективных садов на протяжении 511-ти метров. Проектируемый участок подъезда к п. Чащино запроектирован от км 11,156 автодороги г. Нижний Тагил - п. Висимо-Уткинск - д. Усть-Утка по новому направлению на протяжении 338м до примыкания к существующей дороге. Далее проектируемый участок преимущественно проходит по существующей грунтовой дороге и заканчивается на ПК6+41,4.

Положение рассматриваемой территории в центре материка Евразии определяет резко континентальный характер ее климата, выражающийся в больших колебаниях температуры воздуха как внутри года, так и в течение суток. Дорожно-климатическая зона 2.

Рельеф местности в пределах обследуемого участка – пересеченный. Застройка пос. Чащино представлена одно-, двухэтажными жилыми и нежилыми зданиями. Растительный покров представлен смешанными лесами, состоящими преимущественно из сосны, ели, березы, осины и ивы.

Гидрографическая сеть района принадлежит бассейну р. Тагил и р. Нейва и характеризуется широким развитием больших и малых рек, ручьев, временных водотоков, логов, которые принадлежат бассейну р. Тагил.

Протяженность реконструируемого участка улицы составляет 641,4м.

В плане проектируемый участок строительства имеет 3 угла поворота.

Граница отвода земель под размещение объекта принята на расстоянии не менее 3,0 м от внешней бровки кювета (подошвы насыпи земляного полотна).

Общая площадь отвода земель под строительство проектируемого участка автомобильной дороги составляет 4,1491 га.

В настоящее время территория в районе проектирования линейного объекта мало освоена. Преимущественно свободна от жилой застройки, представляет собой частично земли сельскохозяйственного назначения, с прохождением по землям

общего пользования коллективного сада, по большей части земли лесного фонда – территории лесопарковой зоны.

С запада по ходу проектируемого объекта от автодороги «г. Нижний Тагил – п. Висимо-Уткинск – д. Усть-Утка», регионального значения, участок проходит по землям лесопарковой зоны Нижнетагильского лесничества, 213 квартал Городского участка Городского участкового лесничества. Далее на восток по землям общего пользования коллективного сада «Шахтостроитель», затем вновь по землям лесного фонда, мимо существующий транспортной пассажирской остановки поселка Чащино. И на востоке наконец примыкает к границе поселка Чащино.

Начало участка строительства подъезда к п. Чащино ПК 0+00 соответствует км 11,156 существующего километража, автомобильной дороги «г. Нижний Тагил – п. Висимо-Уткинск – д. Усть-Утка». Конец участка строительства ПК 6+41,40 расположен на оси существующего подъезда (в районе существующей автобусной остановки ПК5+97,25).

Фактически существующая дорога проходит частично по проектируемому участку.

Основные технико-экономические показатели линейного объекта сведены в таблицу 1.

Таблица 1

Основные технико-экономические показатели

№	Наименование	Показатели
1	2	3
1	Категория	IV
2	Вид строительства	Строительство
3	Класс дороги	Дорога обычного типа
4	Расчетная скорость	50 км/ч
5	Протяжение	641,4м
6	Ширина земляного полотна	10,0м
7	Число и ширина полос движения	2*3,0 м
8	Ширина обочины / в т.ч. ширина укрепленной полосы обочины	2,0м / в т.ч. укрепленная полоса - 0,5м
9	Наименьший радиус кривой в плане	250м
10	Искусственные сооружения: металлическая гофрированная труба - d-1,0м, шт./м; металлическая гладкостенная труба - d-0,53м, шт./м; металлическая гладкостенная труба - d-0,426м, шт./м	1/18,2м; 3/37,3м; 2/16,5м
11	Вид покрытия	асфальтобетон
12	Продолжительность строительства	5,5 месяцев

2. Сведения о зонах размещения линейного объект

Планируемое строительство линейного объекта соответствует мероприятиям Схемы территориального планирования по развитию сети автомобильных дорог Свердловской области в части выравнивания неравномерности существующей сети автомобильных дорог.

Проектируемая территория располагается в границах одного муниципального образования – город Нижний Тагил.

Генеральным планом городского округа Нижний Тагил (с учетом изменений, утвержденных решением Нижнетагильской городской Думы от 08.10.2015 № 30 «О внесении изменений в Решение Нижнетагильской городской Думы от 20.12.2012 № 58 «Об утверждении Генерального плана городского округа Нижний Тагил» (в редакции Решений Нижнетагильской городской Думы от 28.03.2013 № 18, от 27.02.2015 № 9) предусмотрено строительство автодороги. Границы функциональных зон представлены на «Основном чертеже проекта планировки территории».

Определены охранные зоны, проходящие через планируемый участок – охранный зона ВЛ 220кВ ВТГРЭС – ПС Тагил 1, 2 и охранный зона ВЛ-110кВ ПС Районная ПС Черноисточинск 1 и 2 (электросетевой комплекс подстанции Районная 110/35кВ).

Далее в таблице 2 приведены ЛЭП, пересекающие проектируемый линейный объект, по мощности напряжения и количеству проводов, по принадлежности и номерам опор.

Таблица 2

ЛЭП, пересекающие проектируемый линейный объект

Местоположение точки пересечения		Напряжение, направление	Число проводов	Принадлежность	№ и материал опор	
км	ПК+				левой	правой
1	2	3	4	5	6	7
0	4+15	ВЛ 110кВ	6+1 пр.	Нижнетагильские электросети	-	ж/б
0	4+50,3	ВЛ 0,4кВ	4 пр.	коллективный сад «Шахтостроитель»	дер.	дер.
0	4+65,2	ВЛ 220кВ	3 пр.	ЕСК Федеральная сетевая компания	мет.	мет.
0	5+11,1	ВЛ 220кВ	3 пр.	ЕСК Федеральная сетевая компания	мет.	мет.
0	5+32,1	ВЛ 10кВ ВЛ 0,4кВ	3пр. 4пр.	коллективный сад «Шахтостроитель»	дер.	ж/б

Особо охраняемые природные территории

Земельный участок под проектируемую полосу отвода расположен в 213 квартале Городского участка Городского участкового лесничества Нижнетагильского лесничества Свердловской области (в соответствии с материалами лесоустройства 2000г.), и не входит в состав особо охраняемых природных территорий и объектов и не относится к особо защитным участкам.

Историко-культурное наследие

В районе поселка Чашино на территории Горбуновского торфяника расположено 11 объектов культурного (археологического) наследия, включенных в единый государственный реестр культурного наследия (памятников истории

и культуры) народов Российской Федерации, и 28 выявленных объектов культурного (археологического) наследия. На проектируемом земельном участке объекты культурного (археологического) наследия отсутствуют.

3 Красные линии

Красные линии линейного объекта приняты совпадающими с границами полосы отвода проектируемой автомобильной дороги и представлены в «Разбивочном чертеже красных линий М 1:1 500» в настоящем томе. Координаты характерных точек границ красных линий представлены в таблице 3.

Таблица 3

Ведомость координат характерных точек границ красных линий

Номер точки	Координаты		Дир. углы	Меры линий	На точку
	X	Y			
1	2	3	4	5	6
1	499814.34	1492532.09	251°01'58"	16.00	2
2	499809.14	1492516.96	161°04'19"	13.23	3
3	499796.63	1492521.25	234°37'22"	21.57	4
4	499784.14	1492503.66	283°36'32"	37.06	5
5	499792.86	1492467.64	283°36'44"	16.06	6
6	499796.64	1492452.03	278°34'45"	24.53	7
7	499800.30	1492427.77	278°23'35"	1.23	8
8	499800.48	1492426.55	279°43'31"	14.68	9
9	499802.96	1492412.08	323°38'35"	54.72	10
10	499847.03	1492379.64	347°02'00"	47.55	11
11	499893.37	1492368.97	335°19'53"	6.76	12
12	499899.51	1492366.15	254°23'22"	22.33	13
13	499893.50	1492344.64	178°07'41"	26.63	14
14	499866.88	1492345.51	247°53'12"	68.91	15
15	499840.94	1492281.67	293°54'54"	96.82	16
16	499880.19	1492193.16	294°29'13"	84.73	17
17	499915.31	1492116.05	348°59'24"	113.94	18
18	500027.15	1492094.29	14°58'23"	48.81	19
19	500074.30	1492106.90	10°33'57"	50.28	20
20	500123.73	1492116.12	13°12'38"	32.82	21
21	500155.68	1492123.62	283°17'40"	2.44	22
22	500156.24	1492121.25	195°11'49"	398.68	23
23	499771.50	1492016.74	40°17'43"	141.39	24
24	499879.34	1492108.18	114°29'46"	74.57	25
25	499848.42	1492176.04	114°23'40"	84.31	26
26	499813.60	1492252.82	112°32'50"	47.36	27
27	499795.44	1492296.56	130°02'52"	50.29	28
28	499763.08	1492335.06	146°28'44"	36.67	29
29	499732.51	1492355.31	131°51'57"	51.60	30
30	499698.07	1492393.74	157°06'45"	22.73	31
31	499677.13	1492402.58	75°11'30"	23.40	32
32	499683.11	1492425.20	340°14'18"	27.86	33

1	2	3	4	5	6
33	499709.33	1492415.78	328°12'20"	11.24	34
34	499718.88	1492409.86	319°58'58"	25.64	35
35	499738.52	1492393.37	38°34'25"	40.50	36
36	499770.18	1492418.62	105°17'07"	3.34	37
37	499769.30	1492421.84	105°25'31"	6.20	38
38	499767.65	1492427.82	132°04'45"	6.94	39
39	499763.00	1492432.97	101°12'13"	43.34	40
40	499754.58	1492475.48	90°37'52"	21.79	41
41	499754.34	1492497.27	97°10'25"	42.44	42
42	499749.04	1492539.38	144°28'04"	24.59	43
43	499729.03	1492553.67	143°02'37"	13.24	44
44	499718.45	1492561.63	53°01'49"	11.49	45
45	499725.36	1492570.81	323°02'38"	13.29	46
46	499735.98	1492562.82	35°54'07"	20.84	47
47	499752.86	1492575.04	85°53'13"	13.38	48
48	499753.82	1492588.39	150°59'13"	21.46	49
49	499735.05	1492598.80	87°10'37"	32.69	50
50	499736.66	1492631.45	18°43'15"	11.40	51
51	499747.46	1492635.11	47°45'42"	9.83	52
52	499754.07	1492642.39	89°19'33"	22.10	53
53	499754.33	1492664.49	89°18'45"	15.00	54
54	499754.51	1492679.49	353°58'07"	9.42	55
55	499763.88	1492678.50	354°00'45"	14.00	56
56	499777.80	1492677.04	284°35'23"	17.82	57
57	499782.29	1492659.79	269°32'28"	26.22	58
57	499782.29	1492659.79	269°32'28"	26.22	58
58	499782.08	1492633.57	266°59'26"	72.19	59
59	499778.29	1492561.48	305°47'02"	27.86	60
60	499794.58	1492538.88	341°02'10"	20.89	1

4. Градостроительные регламенты, установленные правилами землепользования и застройки

Отвод земель под строительство автомобильной дороги принят в соответствии с Постановлением № 717 от 02.09.2009г. «О нормах отвода земель для размещения автомобильных дорог и (или) объектов дорожного сервиса». Границы отвода земель под размещение автомобильной дороги определены из условий размещения пересечений и примыканий, ширины земляного полотна, крутизны откосов земляного полотна, требований безопасности движения, боковой видимости и переустройства коммуникаций.

На территории объекта планировочной структуры действует следующая градостроительная документация, действующая в городском округе Нижний Тагил Свердловской области:

1. Генеральный план городского округа Нижний Тагил;
2. Правила землепользования и застройки городского округа Нижний Тагил.

В соответствии с Градостроительным кодексом Российской Федерации

действие градостроительного регламента не распространяется на земельные участки, расположенные в границах территорий общего пользования и занятые линейными объектами (линиями электропередач, газопроводами, линиями железнодорожных и автомобильных дорог и т.д.).

II. Положение о характеристиках планируемого развития территории

5. Сведения о характеристиках развития систем социального, транспортного обслуживания и инженерно-технического обеспечения, необходимых для развития территории

Протяжение участка нового строительства составляет 641,4м.

Начало участка строительства подъезда к п. Чащино ПК 0+00 соответствует км 11,156 существующего километража, а/д «г. Нижний Тагил – п. Висимо-Уткинск – д. Усть-Утка».

Конец участка строительства ПК 6+41,40 расположен на оси существующего подъезда (в районе существующей автобусной остановки ПК5+97,25).

В плане проектируемый участок строительства имеет 3 угла поворота. Элементы трассы приведены на схеме «Основной чертеж проекта планировки территории Масштаба 1:1 500» в настоящем томе.

На ПК5+97,25 подъезда к п. Чащино предусмотрена реконструкция существующей автобусной остановки с автопавильоном (размеры 4,0x1,7x2,5 м). Данная остановка является конечным пунктом назначения. Автобусная остановка представляет собой площадку размером 22,0*22,0м. Данные габариты позволят беспрепятственно производить разворот автобусов в обратном от п. Чащино направлении.

Основные показатели по существующей транспортной загрузке рассматриваемого линейного объекта приведены в таблице 4.

Таблица 4

Основные показатели по существующей транспортной загрузке

Показатели	2011 г.	2035 г.
1	2	3
Состав транспортного потока		
- грузовые	30,46	28,51
- легковые	65,56	67,87
- автобусы	3,97	3,62
Состав грузового движения		
- легкие	54,76	58,73
- средние	33,33	30,16
- тяжёлые	7,14	6,35
- сверхтяжёлые	4,76	4,76
коэф. использования пробега	0,31	0,23
коэф. использования грузоподъёмности	0,64	0,48

Настоящим проектом определены следующие проценты роста по составу транспортного потока на 2035 год: грузовые – 1,6 %, легковые – 2,1 %, автобусы – 1,5 %.

На основании перспективной расчетной интенсивности движения, приведенной к легковому автомобилю и в соответствии с СП 34.13330.2012 «Автомобильные дороги. Актуализированная редакция СНиП 2.05.02-85*», проектируемая автомобильная дорога «Подъезд к п. Чащино от км 10+639 автодороги г. Нижний Тагил – п. Висимо – Уткинск – д. Усть – Утка» рекомендуется к строительству по нормативам дорог IV категории.

Строительство подъезда рекомендуется со следующими основными техническими параметрами:

- класс автомобильной дороги
- категория дороги
- дорога обычного типа;
- IV.

Основная цель настоящей документации по планировке территории для строительства линейного объекта транспортной инфраструктуры регионального назначения – определение зон планируемого размещения линейных объектов и установление параметров их планируемого развития.

6. Поперечные профили улиц и дорог

Основные параметры продольного профиля назначены с учетом категории автомобильной дороги, расчетной скорости движения, а также с взаимной увязкой профильных элементов между собой и прилегающей территорией. Элементы продольного профиля соответствуют СП 34.13330.2012 актуализированная редакция СНиП 2.05.02-85* «Автомобильные дороги».

Расчет размеров земельного участка, необходимого для размещения проектируемого объекта, осуществлен на основании проектных данных по продольному профилю, поперечным профилям, по наличию пересечений и примыканий, а также принятые решения по водоотводу.

Минимальный радиус выпуклой кривой на проектируемом участке принят — 1500м, минимальный радиус вогнутой кривой в продольном профиле принят 1613 м на сопряжении с существующей проезжей частью в начале участка строительства.

Максимальный продольный уклон проезжей части составляет 72,43%.

Система высотных координат — Балтийская 1977г.

По характеру и степени увлажнения местности в районе работ преобладает 1-й и 2-й типы.

Дорожно-климатическая зона - II.

Поперечные профили земляного полотна приняты в соответствии с ТП 503-0-48.87 «Земляное полотно автомобильных дорог общего пользования» с привязкой к существующим условиям.

Проезжая часть принята двускатной с уклоном 20%, уклон обочины 40%.

Поперечные профили и схема расположения поперечных профилей представлены на рисунках 1-2.

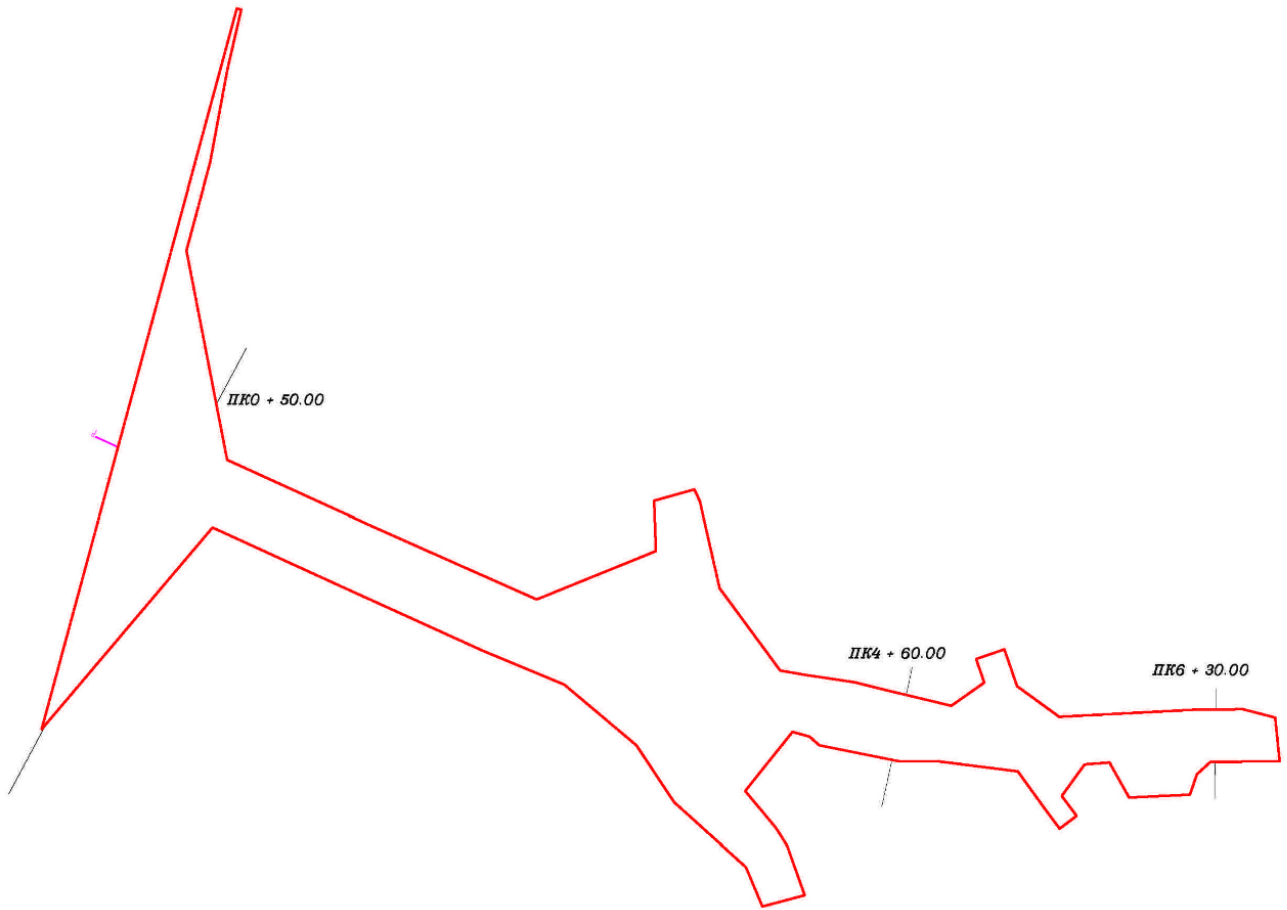


Рис. 1. Схема расположения поперечных профилей

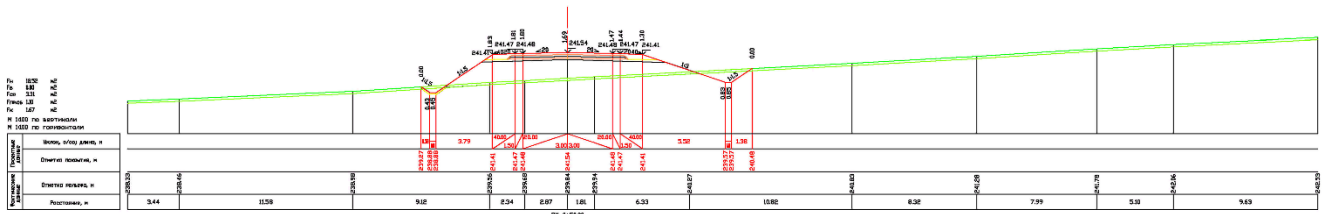


Рис. 2. Поперечный профиль линейного объекта на ПК0+50

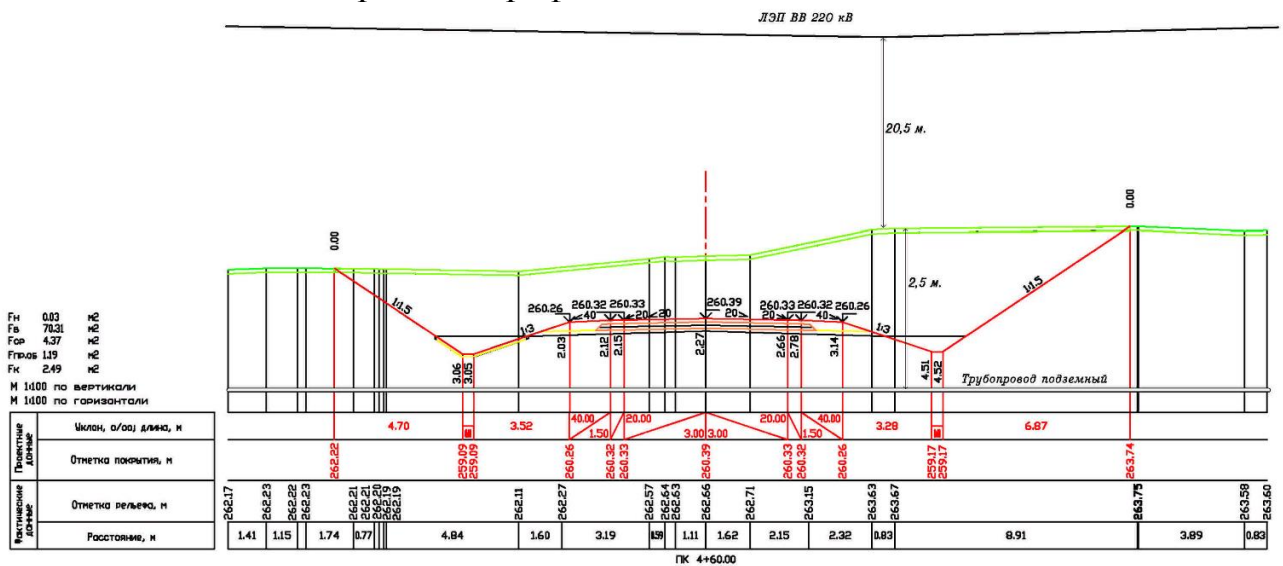


Рис. 3. Поперечный профиль линейного объекта на ПК0+50

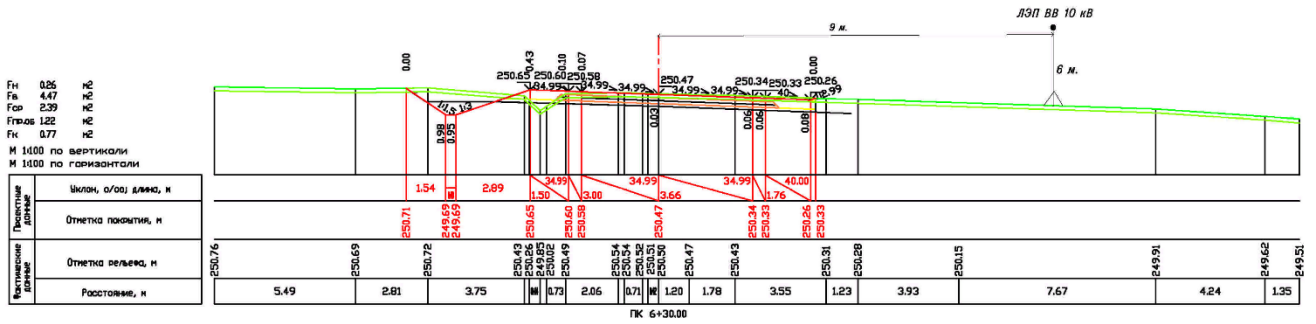


Рис. 4. Поперечный профиль линейного объекта на ПК0+50

III. Основные технические параметры проектируемого участка

7. Техничко-экономические показатели

В проектной документации по объекту "Строительство автомобильной дороги «Подъезд к п. Чащино от км 10+639 автодороги «г. Нижний Тагил – п. Висимо-Уткинск – д. Усть-Утка» на территории города Нижний Тагил» принятые основные транспортно-эксплуатационные показатели дороги соответствуют требованиям СП 34.13330.2012 актуализированная редакция СНиП 2.05.0285* «Автомобильные дороги».

Строительство участка со следующими основными техническими параметрами:

- класс автомобильной дороги
 - категория улицы:
 - протяжение реконструируемого участка
 - расчетная скорость движения
 - число и ширина полос движения
 - ширина обочины (в т.ч. укрепленная кромка)
 - наименьший радиус кривой в плане
 - поперечный уклон проезжей части
 - поперечный уклон обочин
 - наименьший радиус кривых в продольном профиле:
 - выпуклых
 - вогнутых
 - наибольший продольный уклон
 - расчетные нагрузки:
 - для дорожной одежды
 - тип дорожной одежды
 - заданный уровень надёжности
- дорога обычного типа;
- IV;
- 641,40м;
- 50км/ч;
- 2*3,0м;
- 2*2,0м (2*0,5м)
- 250м;
- 20%;
- 40%;
- 1500м,
- 1613м;
- 72,43%;
- 100кН;
- облегченный;
- 0,90.

Описание сносимых зданий и сооружений.

На участке строительства автомобильной дороги разборке подлежит автопавильон на существующей автобусной остановке, расположенной в районе ПК5+97,25 справа по ходу пикетажа основного направления. Также демонтажу подлежат два металлических киоска, принадлежащих коллективному саду «Шахтостроитель», жилой садовый деревянный дом и каменный гараж,

попадающих в полосу отвода под размещение подъезда к п. Чащино.

В период подготовки территории участка дороги в полосе отвода производится рубка древесно-кустарниковой растительности. Общая площадь рубки составит 2,7369 га.

Разборка и демонтаж существующих дорожных знаков.

Проектом предусматривается демонтаж существующих опор ВЛ 0,4кВ и 10кВ, попадающих в зону строительства автомобильной дороги с последующей перекладкой ЛЭП и установкой новых железобетонных опор.

Описание возводимых зданий и сооружений.

Для упорядочения дорожного движения и улучшения информации водителей предусмотрена разметка проезжей части, установка дорожных знаков и ограждений. В проектной документации запроектирована одна круглая водопропускная труба из гофрированного металла 1,0м для отвода воды из кюветов на ПК0+36 проектируемого участка подъезда к п. Чащино. Длина трубы составляет 18,2м. Также в местах строительства пересечений на ПК3+38 и ПК5+25,4 для обеспечения водоотвода вдоль земляного полотна основной дороги запроектированы две круглые водопропускные металлические трубы 0,53м. Расчетная скорость на участке проектирования принята равной 50км/ч.

С целью предохранения кромки проезжей части и наиболее полного использования ширины проезжей части при движении транспорта по основной дороге предусмотрено устройство укрепительных полос по 0,5 м с каждой стороны.

Временных объездных дорог не требуется. На период строительства движение автотранспорта будет осуществляться по существующим дорогам.

Для обеспечения транспортной связи с прилегающими к основной дороге садоводческими участками в проектной документации предусмотрено устройство 2-х простых пересечений в одном уровне. Радиусы закругления проезжей части съездов с основной дорогой приняты равными от 8-ти до 15-ти метров с устройством переходных кривых. Радиус закругления равный 8-ми метрам принят на пересечении на ПК5+25,4 в связи со стесненными условиями проектирования, а именно

для уменьшения изъятия территории участка земли из частной собственности.

На ПК5+97,25 подъезда к п. Чащино предусмотрена реконструкция существующей автобусной остановки с автопавильоном (размеры 4,0х1,7х2,5 м). Данная остановка является конечным пунктом назначения. Автобусная остановка представляет собой площадку размером 22,0*22,0м. Данные габариты позволяют беспрепятственно производить разворот автобусов в обратном от п. Чащино направлении.

Для удобства передвижения пешеходов от автобусной остановки на ПК5+97,25 предусмотрено устройство тротуара шириной 1,5м длиной 88,8м. Также запроектированы лестничные сходы. На проектируемом участке дороги вдоль проезжей части предусмотрены дорожные ограждения барьерного типа.

В проектной документации предусмотрено переустройство ЛЭП 0,4кВ и 10кВ, попадающих в зону строительства проектируемого участка дороги. Проектом предусматривается демонтаж существующих опор, попадающих в зону

строительства автомобильной дороги с последующей перекладкой ЛЭП и установкой новых железобетонных опор.

Также в проектной документации предусмотрена реконструкция самотечного летнего стального водовода для нужд коллективного сада «Шахтостроитель». Данный летний водовод запитан от надземной цистерны с водой и используется для нужд полива садоводческих угодий в летний период. Проектом решается подземный обход летним трубопроводом строящейся автомобильной дороги.

По всей протяженности полосы отвода проектируемой дороги будут установлены дорожные знаки в соответствии с ГОСТ Р 52289-2004* «Технические средства организации дорожного движения. Правила применения дорожных знаков, разметки, светофоров, дорожных ограждений и направляющих устройств».

Для безопасности проезда по автодороге в ночное время суток предусмотрено по проекту наружное освещение.

8. Границы территории общего пользования

Проектируемая полоса отвода для размещения линейного объекта располагается на землях лесного фонда, и землях сельскохозяйственного назначения. Территории общего пользования отсутствуют.

9. Очередность строительства

Строительство объекта планируется без выделения очередности с соблюдением следующего порядка выполнения работ:

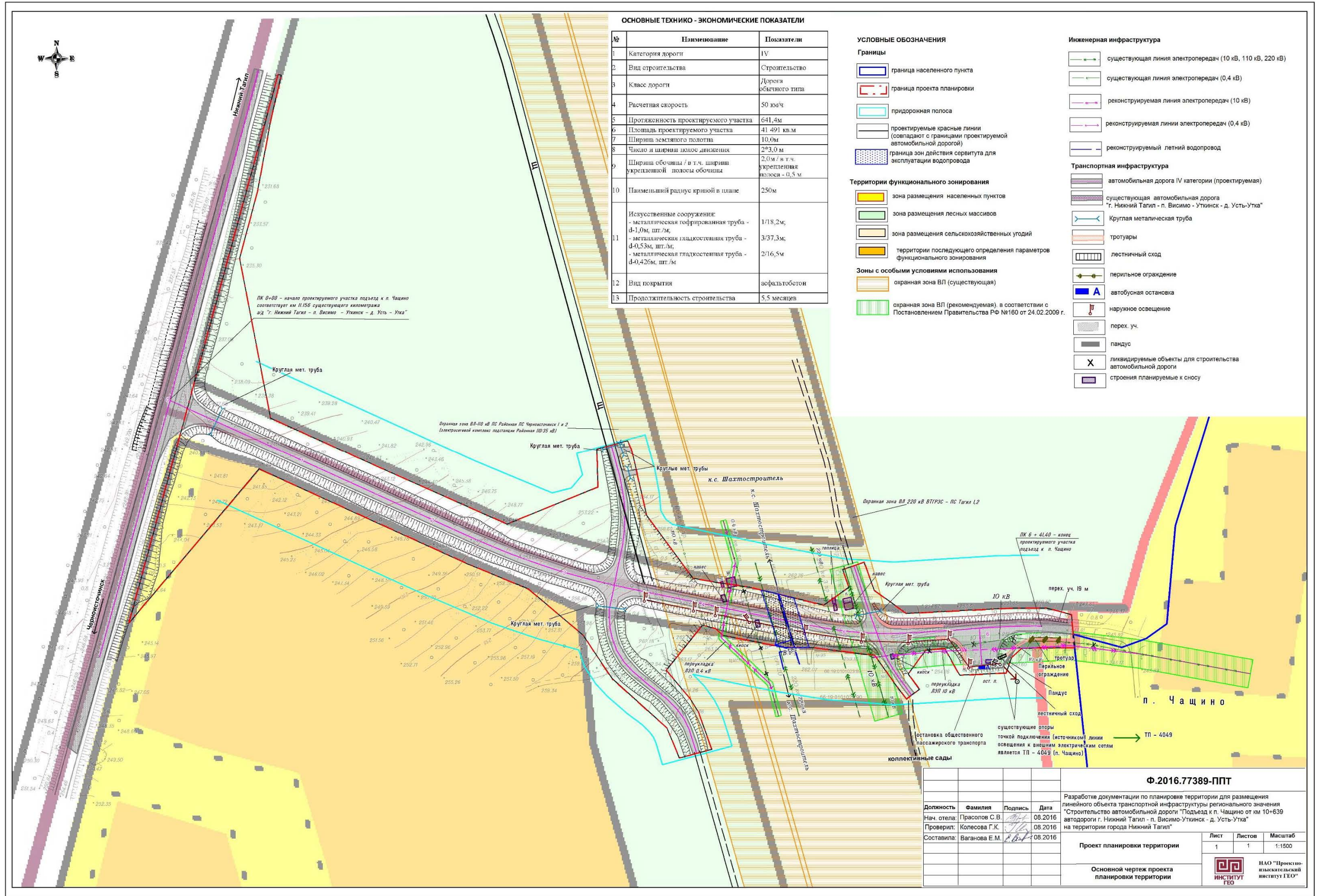
- подготовительные работы и переустройство коммуникаций;
- устройство искусственных сооружений;
- устройство земляного полотна;
- устройство дорожной одежды.

Список используемых сокращений

- НАО – непубличное акционерное общество
ООО – общество с ограниченной ответственностью
ГКУ СО «Управление автомобильных дорог» – Государственное казенное учреждение Свердловской области «Управление автомобильных дорог»
ВЛ – высоковольтная линия
ВТГРЭС – Верхнетагильская ГРЭС – тепловая электростанция в Верхнем Тагиле (Свердловская область).
ПС – подстанция электрическая
ЕСК – Екатеринбургская электросетевая компания
М – масштаб
СП – свод правил.
СНиП – свод норм и правил
ТП – типовые материалы для проектирования
ПК – пикетажный столб
ГОСТ Р – национальный стандарт российской федерации
ЛЭП – линия электропередачи
км – километр
кв.м. – квадратный метр
кВ – киловатт
м – метр
км/ч – километров в час
га – гектар
п. – поселок
д. – деревня
а/д – автомобильная дорога
дер. – деревянный
мет. – металлический
ж/б – железобетонный
пр. – провод
авт./сут. – автомобилей в сутки
ед/сут. – единиц в сутки
кН – кило Ньютон

Приложение № 2
к приказу Министерства строительства
и развития инфраструктуры
Свердловской области
от 13.02.2019 № 109-17

Основной чертеж проекта планировки территории, масштаб 1:1500,
шифр Ф.2016.77389-ППТ, лист 1



ОСНОВНЫЕ ТЕХНИКО - ЭКОНОМИЧЕСКИЕ ПОКАЗАТЕЛИ

№	Наименование	Показатели
1	Категория дороги	IV
2	Вид строительства	Строительство
3	Класс дороги	Дорога общего типа
4	Расчетная скорость	50 км/ч
5	Протяженность проектируемого участка	641,4м
6	Площадь проектируемого участка	41 491 кв.м
7	Ширина земляного полотна	10,0м
8	Число и ширина полос движения	2*3,0 м
9	Ширина обочины / в т.ч. ширина укрепленной полосы обочины	2,0м / в т.ч. укрепленная полоса - 0,5 м
10	Наименьший радиус кривой в плане	250м
11	Искусственные сооружения: - металлическая гофрированная труба - d-1,0м, шт./м; - металлическая гладкостенная труба - d-0,53м, шт./м; - металлическая гладкостенная труба - d-0,426м, шт./м	1/18,2м; 3/37,3м; 2/16,5м
12	Вид покрытия	асфальтобетон
13	Продолжительность строительства	5,5 месяцев

УСЛОВНЫЕ ОБОЗНАЧЕНИЯ

Границы

- граница населенного пункта
- граница проекта планировки
- придорожная полоса
- проектируемые красные линии (совпадают с границами проектируемой автомобильной дорогой)
- граница зон действия сервитута для эксплуатации водопровода

Территории функционального зонирования

- зона размещения населенных пунктов
- зона размещения лесных массивов
- зона размещения сельскохозяйственных угодий
- территории последующего определения параметров функционального зонирования

Зоны с особыми условиями использования

- охранная зона ВЛ (существующая)
- охранная зона ВЛ (рекомендуемая), в соответствии с Постановлением Правительства РФ №160 от 24.02.2009 г.

Инженерная инфраструктура

- существующая линия электропередач (10 кВ, 110 кВ, 220 кВ)
- существующая линия электропередач (0,4 кВ)
- реконструируемая линия электропередач (10 кВ)
- реконструируемая линии электропередач (0,4 кВ)
- реконструируемый летний водопровод

Транспортная инфраструктура

- автомобильная дорога IV категории (проектируемая)
- существующая автомобильная дорога "г. Нижний Тагил - п. Висимо - Уткинск - д. Усть-Утка"
- Круглая металлическая труба
- тротуары
- лестничный сход
- перильное ограждение
- автобусная остановка
- наружное освещение
- перех. уч.
- пандус
- ликвидируемые объекты для строительства автомобильной дороги
- строения планируемые к сносу

Ф.2016.77389-ППТ

Разработка документации по планировке территории для размещения линейного объекта транспортной инфраструктуры регионального значения "Строительство автомобильной дороги "Подъезд к п. Чашино от км 10+639 автодороги г. Нижний Тагил - п. Висимо-Уткинск - д. Усть-Утка" на территории города Нижний Тагил"

Должность	Фамилия	Подпись	Дата
Нач. отдела	Прасолов С.В.	<i>[Подпись]</i>	08.2016
Проверил:	Колесова Г.К.	<i>[Подпись]</i>	08.2016
Составила:	Ваганова Е.М.	<i>[Подпись]</i>	08.2016

Лист	Листов	Масштаб
1	1	1:1500

Проект планировки территории

Основной чертеж проекта планировки территории

ИНСТИТУТ ГЕО

НАО "Проектно-исследовательский институт ГЕО"

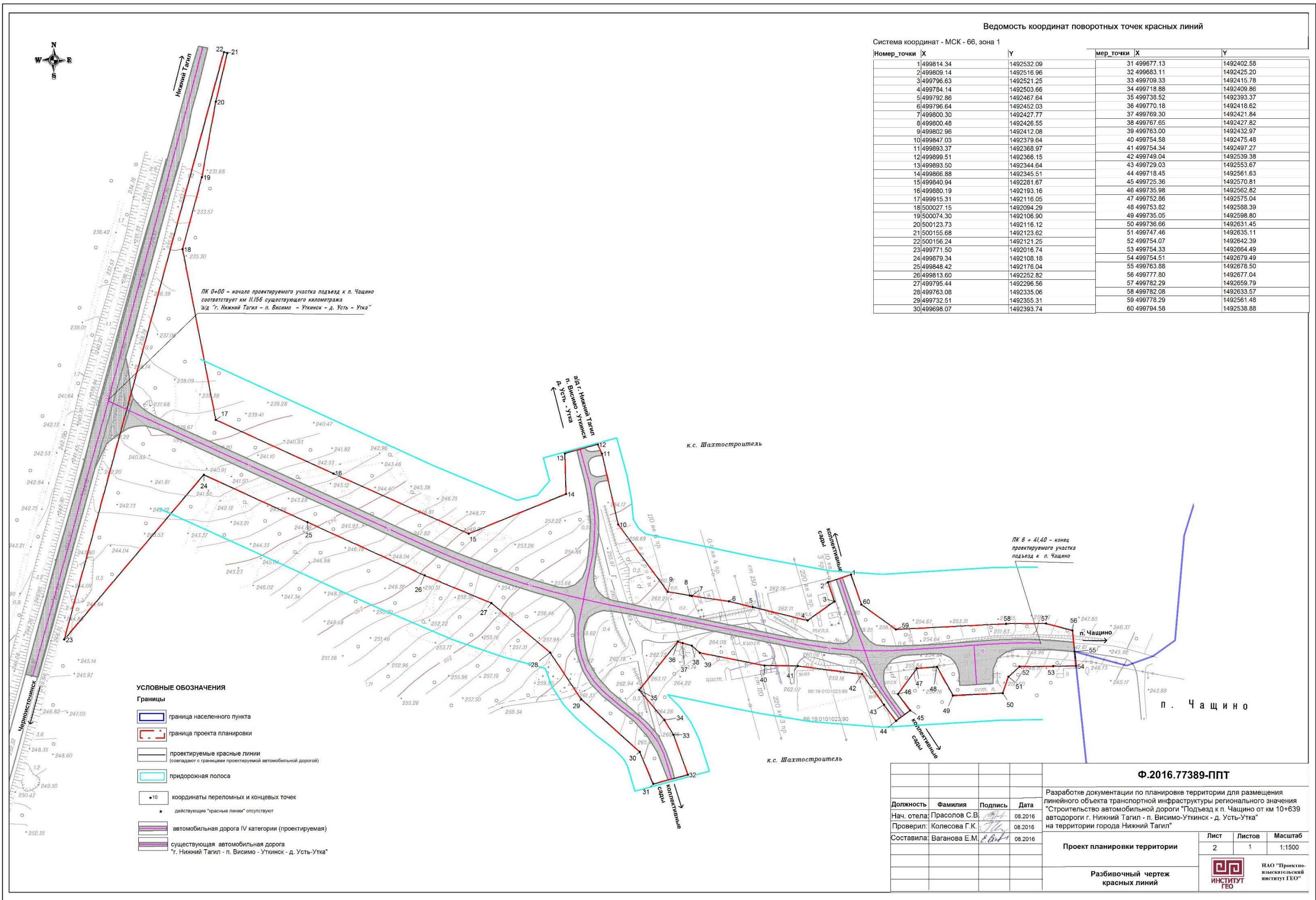
Приложение № 3
к приказу Министерства строительства
и развития инфраструктуры
Свердловской области
от 13.08.2019 № 109-П

Разбивочный чертеж красных линий, масштаб 1:1500,
шифр Ф.2016.77389-ППТ, лист 2

Ведомость координат поворотных точек красных линий

Система координат - МСК - 66, зона 1

Номер_точки	X	Y	мер_точки	X	Y
1	499814.34	1492532.09	31	499677.13	1492402.58
2	499809.14	1492516.96	32	499663.11	1492425.20
3	499796.63	1492521.25	33	499709.33	1492415.78
4	499784.14	1492503.66	34	499718.88	1492409.86
5	499792.86	1492467.64	35	499738.52	1492393.37
6	499796.64	1492452.03	36	499770.18	1492418.62
7	499800.30	1492427.77	37	499769.30	1492421.84
8	499800.48	1492426.55	38	499767.65	1492427.82
9	499802.96	1492412.08	39	499763.00	1492432.97
10	499847.03	1492379.64	40	499754.58	1492475.48
11	499893.37	1492368.97	41	499754.34	1492497.27
12	499899.51	1492366.15	42	499749.04	1492539.38
13	499893.50	1492344.64	43	499729.03	1492553.67
14	499866.88	1492345.51	44	499718.45	1492561.63
15	499840.94	1492281.67	45	499725.36	1492570.81
16	499880.19	1492193.16	46	499735.98	1492562.82
17	499915.31	1492116.05	47	499752.86	1492575.04
18	500027.15	1492094.29	48	499753.82	1492588.39
19	500074.30	1492106.90	49	499735.05	1492598.80
20	500123.73	1492116.12	50	499736.66	1492631.45
21	500155.68	1492123.62	51	499747.46	1492635.11
22	500156.24	1492121.25	52	499754.07	1492642.39
23	499771.50	1492016.74	53	499754.33	1492664.49
24	499879.34	1492108.18	54	499754.51	1492679.49
25	499848.42	1492176.04	55	499763.88	1492678.50
26	499813.60	1492252.82	56	499777.80	1492677.04
27	499795.44	1492296.56	57	499782.29	1492659.79
28	499763.08	1492335.06	58	499782.08	1492633.57
29	499732.51	1492355.31	59	499778.29	1492561.48
30	499698.07	1492393.74	60	499794.58	1492538.88



Приложение № 4
к приказу Министерства строительства
и развития инфраструктуры
Свердловской области
от 13.02.2019 № 109-П

Сведения об образуемых и изменяемых земельных участках и их частях
(пояснительная записка), том 2, шифр Ф.2016.77389-ПМТ-ПЗ



Свидетельство № СРО-И-019-039-21702015-7 от 27.10.2015г.

Заказчик:

**Министерство строительства и развития
инфраструктуры Свердловской области**

**«Проект межевания территории.
Материалы проекта межевания территории»**

**Объект: транспортной инфраструктуры регионального значения
«Строительство автомобильной дороги «Подъезд к п. Чащино от км 10+639
автодороги г. Нижний Тагил – п. Висимо-Уткинск – д. Усть-Утка»
на территории города Нижний Тагил»**

Том 2

Сведения об образуемых земельных участках и их частях

Ф.2016.77389-ПМТ-ПЗ

Изм.	№ док.	Подп.	Дата

г. Екатеринбург
2016г.



НЕПУБЛИЧНОЕ АКЦИОНЕРНОЕ ОБЩЕСТВО
«ПРОЕКТНО-ИЗЫСКАТЕЛЬСКИЙ ИНСТИТУТ ГЕО»

ул. Фурманова 127, г.Екатеринбург, 620146
 тел./факс.: +7 (343) 378-77-89
 e-mail: office@pgeo.ru

ОКПО 77164901
 ОГРН 1056604043638
 ИНН/КПП 6671169817/667101001

Свидетельство № СРО-И-019-039-21702015-7 от 27.10.2015г.

Заказчик:

**Министерство строительства и развития
 инфраструктуры Свердловской области**

**«Проект межевания территории.
 Материалы проекта межевания территории»**

**Объект: транспортной инфраструктуры регионального значения
 «Строительство автомобильной дороги «Подъезд к п. Чащино от км 10+639
 автодороги г. Нижний Тагил – п. Висимо-Уткинск – д. Усть-Утка»
 на территории города Нижний Тагил»**

Том 2

Сведения об образуемых земельных участках и их частях

Ф.2016.77389-ПМТ-ПЗ

Главный инженер

Начальник отдела



А.М. Пация

С.В. Прасолов

Изм.	№ док.	Подп.	Дата

г. Екатеринбург
 2016г.

Список исполнителей
ПАО «Проектно – Изыскательский Институт ГЕО»

Должность	Подпись	ФИО
1	2	3
Главный инженер		Пация А.М.
Начальник отдела		Прасолов С.В.
Кадастровые инженеры:	 	Ваганова Е.М. Колесова Г.К.

**Состав документации по планировке территории
(проект планировки и проект межевания)**

Обозначение	Наименование	Номер листа	Кол-во ед.
1	2	3	4
Проект планировки территории			
Текстовые материалы			
Ф.2016.77389	Основная часть проекта планировки территории. Положения о размещении объектов капитального строительства	Том 1.1	1 книга
Графические материалы			
Ф.2016.77389-ППТ	Основной чертеж проекта планировки территории М 1:1 500	Лист 1	листов 1
Ф.2016.77389-ППТ	Разбивочный чертеж красных линий М 1:1 500	Лист 2	листов 1
Текстовые материалы			
Ф.2016.77389-ППТ-ПЗ	Материалы по обоснованию проекта планировки территории. Пояснительная записка (проекта планировки)	Том 1.2	1 книга
Графические материалы			
Ф.2016.77389-ППТ-ГМ	Схема расположения элемента планировочной структуры (проектируемой территории) М 1:20 000	Лист 3	листов 1
Ф.2016.77389-ППТ-ГМ	Схема использования и состояния территории в период подготовки проекта планировки (опорный план) М 1:1 500	Лист 4	листов 1
Ф.2016.77389-ППТ-ГМ	Схема организации улично-дорожной сети, размещения парковок (парковочных мест) и движения транспорта М 1:1 500	Лист 5.1 Лист 5.2	листов 2
Ф.2016.77389-ППТ-ГМ	Схема границ зон с особыми условиями использования территории М 1:1 500	Лист 6	листов 1
Ф.2016.77389-ППТ-ГМ	Схема вертикальной планировки и инженерной подготовки территории М 1:1 500	Лист 7	листов 1
Ф.2016.77389-ППТ-ГМ	Схема развития инженерной инфраструктуры М 1:1 500	Лист 8	листов 1
Ф.2016.77389-ППТ-ГМ	Схема размещения ближайших предприятий технического и социального обслуживания	Лист 9	листов 1
Проект межевания территории			
Текстовые материалы			
Ф.2016.77389-ПМТ-ПЗ	Сведения об образуемых земельных участках и их частях. Пояснительная записка (проекта межевания)	Том 2	2 книга
Графические материалы			
Ф.2016.77389-ПМТ	Чертеж межевания территории М 1:1 500	Лист 1	листов 1

Содержание

1. Краткая характеристика территории	32
1.1. Местоположение планируемой территории	32
1.2. Характеристика района размещения рассматриваемой территории.	32
1.3. Современное использование территории.	33
2. Сведения по установлению границ земельных участков и обоснование принятых решений	34
2.1. Мероприятия по межеванию территории	34
2.2. Предложения по формированию земельных участков	34
2.3 Предложения по установлению сервитутов и охранных зон	37
3. Ведомость координат поворотных точек изменяемых земельных участков автомобильной дороги «Подъезд к п. Чащино от км 10+639 автодороги г. Нижний Тагил – п. Висимо-Уткинск – д. Усть-Утка» на территории города Нижний Тагил»	39
4. Сводная ведомость земельных участков для размещения линейного объекта	43
Список используемых сокращений	44

1. Краткая характеристика территории

1.1. Местоположение планируемой территории

Участок строительства автомобильной дороги «Подъезд к п. Чащино», расположен на территории Городского округа «Город Нижний Тагил» Свердловской области в 115 км северо-западнее областного центра г. Екатеринбург и в 10 км южнее г. Нижний Тагил. Автомобильная дорога «г. Нижний Тагил – п. Висимо-Уткинск – д. Усть – Утка», относится к региональным дорогам, соединяющим населенные пункты Свердловской области, протяженностью 92,295 км.

Начало участка строительства подъезда к п. Чащино ПК 0+00 соответствует км 11,156 существующего километража, а/д «г. Нижний Тагил – п. Висимо – Уткинск – д. Усть – Утка». Конец участка строительства ПК 6+41,40 расположен на оси существующего подъезда (в районе существующей автобусной остановки ПК5+97,25).

Протяженность реконструируемого участка улицы составляет 641,4м.

В плане проектируемый участок строительства имеет 3 угла поворота.

Граница отвода земель под размещение объекта принята на расстоянии не менее 3,0 м от внешней бровки кювета (подошвы насыпи земляного полотна).

Общая площадь отвода земель под строительство проектируемого участка автомобильной дороги составляет 4,1491 га.

1.2. Характеристика района размещения рассматриваемой территории.

Общая градостроительная ситуация по территории проектирования

В настоящее время территория в районе проектирования трассы линейного объекта транспортной инфраструктуры регионального значения «Подъезд к п. Чащино» мало освоена. Представляет собой частично земли сельскохозяйственного назначения, с прохождением по землям общего пользования коллективного сада, по большей части земли лесного фонда – территории защитных лесов, по югу проектируемый участок граничит с зоной размещения населенных пунктов.

С запада по ходу проектируемого объекта от автодороги «г. Нижний Тагил – п. Висимо – Уткинск – д. Усть – Утка», участок проходит по землям Нижнетагильского лесничества, 213 квартал Городского участка Городского участкового лесничества.

На востоке наконец примыкает к границе поселка Чащино.

На основании генерального плана городского округа Нижний Тагил проектируемая автомобильная дорога «Подъезд к п. Чащино» проходит по зонам:

- 1) зона размещения лесного массива (защитные леса – Приказ №34 от 07.02.2017г. Федерального агентства лесного хозяйства «Рослесхоз»);
- 2) зона размещения сельскохозяйственных угодий,
- 3) зона размещения населенных пунктов.

1.3. Современное использование территории.

Проектируемая территория располагается в границах одного муниципального образования – Городского округа город Нижний Тагил.

Рассматриваемая территория расположена в границах кадастровых кварталов: 66:19:0101006, 66:19:0101023.

Площадь в границах проекта составляет 4 1491 кв.м (4,1491 га)

По данным Государственного кадастра недвижимости, в границах проектирования расположены земельные участки, приведенные в таблице 1.

Таблица 1

Земельные участки в границах проектирования

№ п/п	Кадастровый номер	Площадь м ²	Категория земель	Статус участка	Собственник и право	Разрешенное использование
1	2	3	4	5	6	7
11	66:19:0000000:309 (66:19:0101006:754)	4 492 307 885 кв.м.	Земли лесного фонда	Ранее учтенный	РФ (федеральная собственность) Свидетельство № 66-66-02/146/2009-181 от 29.07.2009	для ведения лесного хозяйства
22	66:19:0101023:88	603 кв.м.	Земли сельскохозяйственного назначения	Учтенный	Собственность, Частное лицо - Поводырь Валерий Витальевич Свидетельство № 66-66-02/004/2014-434 от 08.04.2014	садоводство
33	66:19:0101023:86	1262 кв.м.	Земли сельскохозяйственного назначения	Учтенный	Собственность, Частное лицо - Ладыгин Николай Петрович Свидетельство № 66-66-02/172/2011-480 от 06.09.2011	садоводство
44	66:19:0101023:466	20451 кв.м.	Земли сельскохозяйственного назначения	Ранее учтенный	Постоянное бессрочное пользование, Юр.лицо – Коллективный сад "Шахтостроитель" № 133 от 30.04.1993	земли общего пользования

Большую часть территории планируемый участок проходит по зоне размещения лесного массива (защитные леса).

2. Сведения по установлению границ земельных участков и обоснование принятых решений

2.1. Мероприятия по межеванию территории

Проект межевания линейного объекта транспортной инфраструктуры регионального значения имеет своей целью определение границ земельного участка, предназначенного для размещения линейного объекта - автомобильной дороги «Подъезд к п. Чащино от км 10+639 автодороги г. Нижний Тагил – п. Висимо-Уткинск – д. Усть-Утка» на территории города Нижний Тагил».

Настоящим проектом межевания определены:

- граница земельного участка в «Границе полосы отвода автодороги» для размещения автомобильной дороги «Подъезд к п. Чащино»;
- земельные участки, планируемые к изъятию для государственных нужд (для строительства линейного объекта транспортной инфраструктуры регионального значения и территории общего пользования в границах «Красных линий»).

«Граница полосы отвода автодороги» и границы для строительства конструктивных элементов примыканий определены ориентировочно для разработки проектной документации последующих стадий проектирования автодороги, на основании которой должны быть установлены постоянные границы полосы отвода автомобильной дороги.

Земельные участки, предоставленные в пользование физическим и юридическим лицам под застройку или иные виды деятельности, расположенные в «Границе полосы отвода автодороги» и границе земельных участков для строительства конструктивных элементов примыканий подлежат изъятию для государственных и муниципальных нужд с определением разрешенного вида использования «автомобильный транспорт».

2.2. Предложения по формированию земельных участков

Для достижения целей и задач планировки территории для строительства линейного объекта транспортной инфраструктуры регионального значения – автомобильной дороги «Строительство автомобильной дороги «Подъезд к п. Чащино от км 10+639 автодороги г. Нижний Тагил – п. Висимо-Уткинск – д. Усть-Утка» на территории города Нижний Тагил», проектом межевания предусмотрено формирование земельных участков. Данные по земельным участкам предоставлены на основании кадастровых выписок на земельные участки.

Проектом предлагается:

Многоконтурный земельный участок – :309:ЗУ1 (:309:ЗУ1(1); :309:ЗУ1(2)) – образование многоконтурного земельного участка путем раздела, с сохранением исходного земельного участка с кадастровым номером, 66:19:0000000:309, в «Границах полосы отвода автодороги» для строительства линейного объекта транспортной инфраструктуры регионального значения «Подъезд к п. Чащино», категорию земель «Лесного фонда» перевести в «Земли

промышленности, энергетики, транспорта, связи, радиовещания, телевидения, информатики, земли для обеспечения космической деятельности, земли обороны, безопасности и земли иного специального назначения», разрешенный вид использования – автомобильный транспорт;

Земельный участок – :466:ЗУ1 - образование земельного участка путем раздела, с сохранением исходного земельного участка с кадастровым номером, 66:19:0101023:466, в «Границах полосы отвода автодороги» для строительства линейного объекта транспортной инфраструктуры регионального значения «Подъезд к п. Чащино», из категории земель «Сельскохозяйственного назначения» перевести в «Земли промышленности, энергетики, транспорта, связи, радиовещания, телевидения, информатики, земли для обеспечения космической деятельности, земли обороны, безопасности и земли иного специального назначения», разрешенный вид использования – автомобильный транспорт;

Земельный участок – :86:ЗУ1 – образование земельного участка путем раздела, в «Границах полосы отвода автодороги» для строительства линейного объекта транспортной инфраструктуры регионального значения «Подъезд к п. Чащино», из категории земель «Сельскохозяйственного назначения» перевести в «Земли промышленности, энергетики, транспорта, связи, радиовещания, телевидения, информатики, земли для обеспечения космической деятельности, земли обороны, безопасности и земли иного специального назначения», разрешенный вид использования – автомобильный транспорт;

Земельный участок – :86:ЗУ2 – образование путем раздела, категория земель – «Земли сельскохозяйственного назначения», вид разрешенного использования – садоводство.

Земельный участок – :88:ЗУ1 - образование путем раздела, в «Границах полосы отвода автодороги» для строительства линейного объекта транспортной инфраструктуры регионального значения «Подъезд к п. Чащино», из категории земель сельскохозяйственного назначения перевести в «Земли промышленности, энергетики, транспорта, связи, радиовещания, телевидения, информатики, земли для обеспечения космической деятельности, земли обороны, безопасности и земли иного специального назначения», статус участков – временный, разрешенный вид использования – автомобильный транспорт.

Земельный участок - :88:ЗУ2 - образование путем раздела, категория земель – «Земли сельскохозяйственного назначения», вид разрешенного использования – садоводство.

В таблице 2 представлены образуемые и изымаемые земельные участки. Данные по земельным участкам приведены на основании «КВЗУ и данных выписок ЕГРН».

Образуемые и изымаемые земельные участки

Кадастровый номер	Площадь участка S, м ²	Площадь, изымаемая, м ²	Способ образования	Статус земельного участка	Категория земель	Разрешенное использование
1	2	3	4	5	6	7
66:19:0000000:309:ЗУ1 (66:19:0101006:754)	4492307885 (9 633 521) кв.м	31442 кв.м	Раздел с сохранением исходного	Ранее учтенный	Земли лесного фонда	для ведения лесного хозяйства
66:19:0000000:309:ЗУ2 (66:19:0101006:754)		5012 кв.м.				
66:19:0101023:88:ЗУ1	603 кв.м	278 кв.м.	Раздел	Учтенный	Земли сельскохозяйственного назначения	садоводство
66:19:0101023:86:ЗУ1	1360 кв.м	578 кв.м.	Раздел	Учтенный	Земли сельскохозяйственного назначения	садоводство

Изменяемые земельные участки, не вошедшие в полосу отвода «Подъезд к п. Чащино от км 10+639 автодороги г. Нижний Тагил – п. Висимо – Уткинск – д. Усть-Утка» на территории города Нижний Тагил», представлены в таблице 3.

Таблица 3

Изменяемые земельные участки, не вошедшие в полосу отвода

Кадастровый номер	Площадь S, м ²	Остаточная площадь, S, м ²	Статус земельного участка	Категория земель	Разрешенное использование
1	2	3	5	6	7
66:19:0000000:309 (66:19:0101006:754)	4492307885 (9 633 521) кв.м	-	Ранее учтенный	Земли лесного фонда	для ведения лесного хозяйства
66:19:0101023:88:ЗУ2	603 кв.м	362 кв.м.	Учтенный	Земли сельскохозяйственного назначения	садоводство
66:19:0101023:86:ЗУ2	1360 кв.м	782 кв.м.	Учтенный	Земли сельскохозяйственного назначения	садоводство
66:19:0101023:466	19745 кв.м	-	Ранее учтенный	Земли сельскохозяйственного назначения	земли общего пользования

В процессе подготовки проекта межевания было выявлено, что земельные участки с кадастровыми номерами 66:19:0101023:89 - разрешенное использование:

садоводство; статус: ранее учтенные, площадь по документу 600 кв.м, и 66:19:0101023:90 - разрешенное использование: садоводство; статус: ранее учтенные, площадь по документу 724 кв.м., границы которых не установлены в соответствии с требованиями земельного законодательства, накладываются на проектируемую полосу отвода автодороги.

По указанным земельным участкам были проведены геодезические работы, с целью определения фактических границ землепользования на местности. Выявлено, что площадь, полученная в результате наблюдений, составила: 66:19:0101023:89 - фактически занимаемая площадь 937 кв.м (по документу 600 кв.м), 66:19:0101023:90 - фактически занимаемая площадь 804 кв.м (по документу 724 кв.м). При уточнении правообладателями границы и площади земельных участков согласно имеющихся правоустанавливающих документов и Схемы застройки сада, будет возможность увеличить площадь земельных участков только на 10%.

Следовательно, земельные участки 66:19:0101023:89 и 66:19:0101023:90, не могут накладываться на проектируемую полосу отвода автомобильной дороги «Подъезд к п. Чащино от км 10+639 автодороги г. Нижний Тагил – п. Висимо-Уткинск – д. Усть-Утка» на территории города Нижний Тагил», т.к. занимаемая площадь земельных участков превышает площадь, предоставленную по документам.

Земельные участки, границы которых не установлены в соответствии с требованиями земельного законодательства и сведения о которых недостаточны для определения их на местности, представлены в таблице 4.

Таблица 4

Земельные участки, границы которых не установлены в соответствии с требованиями земельного законодательства

Кадастровый номер	Площадь, м ² по документу	Площадь фактическая, S, м ²	Статус земельного участка	Категория земель	Разрешенное использование	Адрес
1	2	3	4	5	6	7
66:19:0101023:89	600 кв.м.	937 кв.м.	Ранее учтенный	Земли сельскохозяйственного назначения	садоводство	обл. Свердловская, р-н Пригородный, к.с. Шахтостроитель, п. Чащино, уч. №93
66:19:0101023:90	724 кв.м.	804 кв.м.	Ранее учтенный	Земли сельскохозяйственного назначения	садоводство	обл. Свердловская, р-н Пригородный, к.с. Шахтостроитель, п. Чащино, уч. №95

2.3 Предложения по установлению сервитутов и охранных зон

Проектом предлагается установить сервитут и охранную зону для строительства и дальнейшей эксплуатации пересекаемых коммуникаций.

Сервитут будет устанавливаться под самотечный водопровод, проходящий по всей длине территории общего пользования и принадлежащий

к.с. Шахтостроитель, ширина сервитута 20 м. Графически сервитут представлен на чертеже проекта межевания. Сведения сведены в таблицу 5.

Охранная зона устанавливается для ВЛ – 10 кВ, в соответствии с Постановлением Правительства Российской Федерации от 24.02.2009 №160 ширина охранной зоны – 20 м.

Таблица 5

Сведения об установлении сервитута

Кадастровый номер	Площадь, м ²	Категория земель	Разрешенное использование	Способ образования
1	2	3	4	5
Чзу/1	794 кв.м.	Сервитут для эксплуатации водопровода		

3. Ведомость координат поворотных точек изменяемых земельных участков автомобильной дороги «Подъезд к п. Чащино от км 10+639 автодороги г. Нижний Тагил – п. Висимо-Уткинск – д. Усть-Утка» на территории города Нижний Тагил»

Перечень земельных участков, формируемых для строительства объекта в границах проекта приведен в таблице 6.

Таблица 6

Перечень земельных участков, формируемых для строительства объекта в границах проекта

№№ п/п	Кадастровый номер образуемого земельного участка	S кв.м.	Вид разрешенного использования	Форма собственности	Координаты поворотных точек	
					X	Y
1	2	3	4	5	6	7
	66:19:0000000:309:ЗУ1	36 454	Для ведения лесного хозяйства	Собственность Российской Федерации		
	66:19:0000000:309:ЗУ1(1)	31 442				
1					499802.94	1492412.21
2					499769.26	1492421.98
3					499769.3	1492421.84
4					499770.18	1492418.62
5					499738.52	1492393.37
6					499718.88	1492409.86
7					499709.33	1492415.78
8					499683.11	1492425.2
9					499677.13	1492402.58
10					499698.07	1492393.74
11					499732.51	1492355.31
12					499763.08	1492335.06
13					499795.44	1492296.56
14					499813.6	1492252.82
15					499848.42	1492176.04
16					499879.34	1492108.18
17					499771.5	1492016.74
18					500156.24	1492121.25
19					500155.68	1492123.62
20					500123.73	1492116.12
21					500074.3	1492106.9
22					500027.15	1492094.29
23					499915.31	1492116.05
24					499880.19	1492193.16
25					499840.94	1492281.67
26					499866.88	1492345.51
27					499893.5	1492344.64
28					499899.51	1492366.15
29					499893.37	1492368.97
30					499847.03	1492379.64
31					499802.96	1492412.08

1	2	3	4	5	6	7
1					499802.94	1492412.21
66:0000000:309 :ЗУ1(2)		5 012	Для ведения лесного хозяйства	Собственность Российской Федерации		
1					499813.92	1492530.88
2					499814.34	1492532.09
3					499794.58	1492538.88
4					499778.29	1492561.48
5					499782.08	1492633.57
6					499782.29	1492659.79
7					499777.8	1492677.04
8					499763.88	1492678.5
9					499754.51	1492679.49
10					499754.33	1492664.49
11					499754.07	1492642.39
12					499747.46	1492635.11
13					499736.66	1492631.45
14					499735.05	1492598.8
15					499753.82	1492588.39
16					499752.86	1492575.04
17					499735.98	1492562.82
18					499725.36	1492570.81
19					499718.45	1492561.63
20					499725.78	1492556.12
1					499813.92	1492530.88
66:19:0101023:466 :ЗУ1		4179	Земли общего пользования	Постоянное бессрочное пользование		
1					499802.94	1492412.21
2					499800.48	1492426.55
3					499800.3	1492427.77
4					499794.71	1492430.08
5					499790.84	1492431.41
6					499786.11	1492433.04
7					499786.77	1492436.19
8					499792.86	1492467.64
9					499789.76	1492480.43
10					499789.39	1492480.52
11					499775.32	1492506.74
12					499766.05	1492527.24
13					499766.04	1492531.1
14					499803.18	1492520.9
15					499805.39	1492518.8
16					499809.38	1492517.65
17					499813.92	1492530.88
18					499725.78	1492556.12
19					499729.03	1492553.67
20					499730.24	1492552.81
21					499737.56	1492547.58
22					499743.67	1492543.22
23					499749.04	1492539.38
24					499749.53	1492535.45
25					499754.34	1492497.27
26					499754.58	1492475.48
27					499763	1492432.97
28					499767.65	1492427.82

1	2	3	4	5	6	7
29					499769.26	1492421.98
1					499802.94	1492412.21
66:19:0101023:86:3У1		578	садоводство	Собственность		
1					499789.76	1492480.43
2					499784.14	1492503.66
3					499796.63	1492521.25
4					499809.14	1492516.96
5					499809.38	1492517.65
6					499805.39	1492518.8
7					499803.18	1492520.9
8					499766.04	1492531.1
9					499766.05	1492527.24
10					499775.32	1492506.74
11					499789.39	1492480.52
1					499789.76	1492480.43
66:19:0101023:86:3У2		782	садоводство	Собственность		
1					499809.38	1492517.65
2					499811.44	1492517.05
3					499802.9	1492477.24
4					499789.76	1492480.43
5					499784.14	1492503.66
6					499796.63	1492521.25
7					499809.14	1492516.96
1					499809.38	1492517.65
66:19:0101023:88:3У1		278	садоводство	Собственность		
1					499792.9	1492467.64
2					499786.8	1492436.19
3					499786.1	1492433.04
4					499790.8	1492431.41
5					499794.7	1492430.08
6					499800.3	1492427.77
7					499796.6	1492452.03
1					499792.9	1492467.64
66:19:0101023:88:3У2		362	садоводство	Собственность		
1					499792.9	1492467.64
2					499796.6	1492452.03
3					499800.3	1492427.77
4					499800.6	1492427.64
5					499805.3	1492425.98
6					499806.3	1492428.61
7					499807.1	1492453.89
8					499805.3	1492459.01
9					499800.1	1492460.55
10					499802.3	1492467.85
11					499801.9	1492468.86
12					499793.5	1492470.79
1					499792.9	1492467.64
:чзу/1		794	Сервитут для эксплуатации водопровода	Собственность		
1					499794.74	1492459.89
2					499792.86	1492467.64
3					499789.19	1492482.79
4					499754.38	1492493.52

1	2	3	4	5	6	7
5					499754.58	1492475.48
6					499755.78	1492469.44
7					499760.53	1492470.74
1					499794.74	1492459.89

4. Сводная ведомость земельных участков для размещения линейного объекта

Сводная ведомость земельных участков для размещения линейного объекта представлена в таблице 7.

Таблица 7

Сводная ведомость земельных участков для размещения линейного объекта

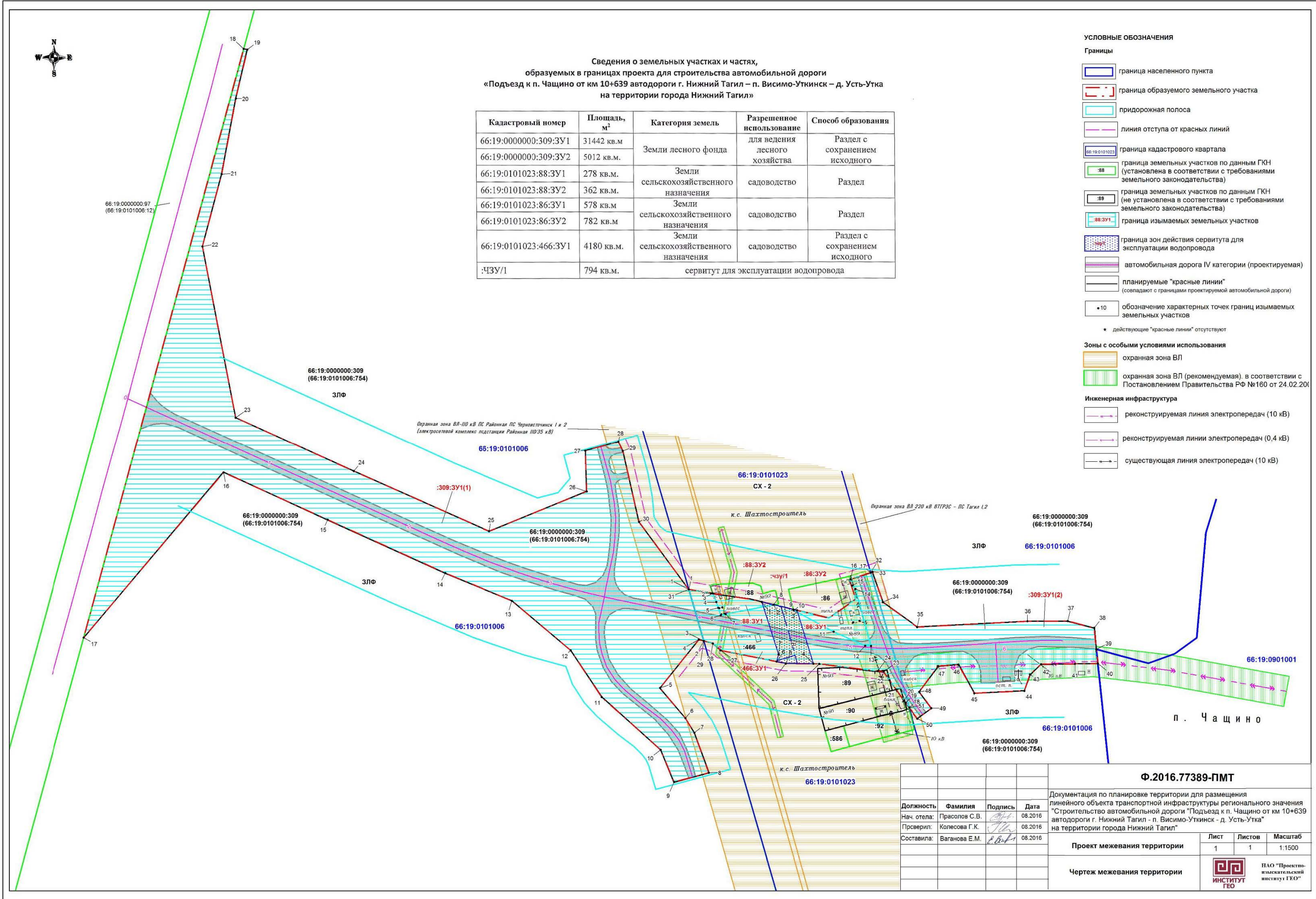
№№	Кадастровый номер	Площадь, S, кв.м	Категория земель	Планируемая категория земель	Разрешенное использование	Планируемое разрешенное использование
1	2	3	4	5	6	7
1	66:19:0000000:309:ЗУ1 (66:19:0101006:754)	5012	Земли лесного фонда	Земли промышленности, энергетики, транспорта, связи, радиовещания, телевидения, информатики, земли для обеспечения космической деятельности, земли обороны, безопасности и земли иного специального назначения;	для ведения лесного хозяйства	Размещение автомобильных дорог и технически связанных с ними сооружений
2	66:19:0101023:88:ЗУ1	278	Земли сельско- хозяйственного назначения		садоводство	
3	66:19:0101023:86:ЗУ1	578			садоводство	
4	66:19:0101023:466:ЗУ1	4179			земли общего пользования	

Список используемых сокращений

НАО – непубличное акционерное общество
ООО – общество с ограниченной ответственностью
ГКУ СО «Управление автомобильных дорог» – Государственное казенное учреждение Свердловской области «Управление автомобильных дорог»
ВЛ – высоковольтная линия
ВТГРЭС – Верхнетагильская ГРЭС – тепловая электростанция в Верхнем Тагиле (Свердловская область).
ПС – подстанция электрическая
ЕСК – Екатеринбургская электросетевая компания
М – масштаб
СП – свод правил.
СНиП – свод норм и правил
ТП – типовые материалы для проектирования
ПК – пикетажный столб
ГОСТ Р – национальный стандарт российской федерации
ЛЭП – линия электропередачи
км – километр
кв.м. – квадратный метр
кВ – киловатт
м – метр
км/ч – километров в час
га – гектар
п. – поселок
д. – деревня
а/д – автомобильная дорога
дер. – деревянный
мет. – металлический
ж/б – железобетонный
пр. – провод
авт./сут. – автомобилей в сутки
ед/сут. – единиц в сутки
кН – кило Ньютон

Приложение № 5
к приказу Министерства строительства
и развития инфраструктуры
Свердловской области
от 13.02.2019 № 109-П

Чертеж межевания территории, масштаб 1:1500,
шифр Ф.2016.77389-ПМТ, лист 1



Сведения о земельных участках и частях, образуемых в границах проекта для строительства автомобильной дороги «Подъезд к п. Чащино от км 10+639 автодороги г. Нижний Тагил – п. Висимо-Уткинск – д. Усть-Утка на территории города Нижний Тагил»

Кадастровый номер	Площадь, м²	Категория земель	Разрешенное использование	Способ образования
66:19:0000000:309:ЗУ1	31442 кв.м	Земли лесного фонда	для ведения лесного хозяйства	Раздел с сохранением исходного
66:19:0000000:309:ЗУ2	5012 кв.м.			
66:19:0101023:88:ЗУ1	278 кв.м.	Земли сельскохозяйственного назначения	садоводство	Раздел
66:19:0101023:88:ЗУ2	362 кв.м.			
66:19:0101023:86:ЗУ1	578 кв.м	Земли сельскохозяйственного назначения	садоводство	Раздел
66:19:0101023:86:ЗУ2	782 кв.м			
66:19:0101023:466:ЗУ1	4180 кв.м.	Земли сельскохозяйственного назначения	садоводство	Раздел с сохранением исходного
:ЧЗУ/1	794 кв.м.	сервитут для эксплуатации водопровода		

- УСЛОВНЫЕ ОБОЗНАЧЕНИЯ**
- Границы**
- граница населенного пункта
 - граница образуемого земельного участка
 - придорожная полоса
 - линия отступа от красных линий
 - граница кадастрового квартала
 - граница земельных участков по данным ГКН (установлена в соответствии с требованиями земельного законодательства)
 - граница земельных участков по данным ГКН (не установлена в соответствии с требованиями земельного законодательства)
 - граница изымаемых земельных участков
 - граница зон действия сервитута для эксплуатации водопровода
 - автомобильная дорога IV категории (проектируемая)
 - планируемые "красные линии" (совпадают с границами проектируемой автомобильной дороги)
 - обозначение характерных точек границ изымаемых земельных участков
- * действующие "красные линии" отсутствуют
- Зоны с особыми условиями использования**
- охранный зона ВЛ
 - охранный зона ВЛ (рекомендуемая), в соответствии с Постановлением Правительства РФ №160 от 24.02.2008
- Инженерная инфраструктура**
- реконструируемая линия электропередач (10 кВ)
 - реконструируемая линии электропередач (0,4 кВ)
 - существующая линия электропередач (10 кВ)

Ф.2016.77389-ПМТ			
Документация по планировке территории для размещения линейного объекта транспортной инфраструктуры регионального значения "Строительство автомобильной дороги "Подъезд к п. Чащино от км 10+639 автодороги г. Нижний Тагил - п. Висимо-Уткинск - д. Усть-Утка" на территории города Нижний Тагил"			
Должность	Фамилия	Подпись	Дата
Нач. отдела	Прасолов С.В.		08.2016
Проверил:	Колесова Г.К.		08.2016
Составила:	Ваганова Е.М.		08.2016
Проект межевания территории		Лист	Листов
		1	1
Чертеж межевания территории		Масштаб	
		1:1500	
			НАО "Проектировальный институт ГЕО"