



МИНИСТЕРСТВО СТРОИТЕЛЬСТВА И РАЗВИТИЯ ИНФРАСТРУКТУРЫ
СВЕРДЛОВСКОЙ ОБЛАСТИ

ПРИКАЗ

09.04.2020,

№ 248-П

г. Екатеринбург

О внесении изменений в основную часть проекта межевания территории для размещения линейного объекта транспортной инфраструктуры регионального значения «Реконструкция мостового перехода через р. Сулем на км 12+490 автомобильной дороги «Подъезд к с. Сулем от км 75+490 а/д г. Нижний Тагил – п. Висимо-Уткинск – д. Усть-Утка» на территории города Нижний Тагил», утвержденную приказом Министерства строительства и развития инфраструктуры Свердловской области от 21.05.2018 № 249-П

В соответствии с частями 3 и 21 статьи 45 Градостроительного кодекса Российской Федерации, статьей 10 Закона Свердловской области от 19 декабря 2016 года № 141-ОЗ «О документации по планировке территории, предусматривающей размещение объектов регионального значения и иных объектов капитального строительства, размещение которых планируется на территориях двух и более муниципальных образований, расположенных на территории Свердловской области», на основании приказа Министерства строительства и развития инфраструктуры Свердловской области от 18.10.2019 № 716-П «О принятии решения о подготовке внесения изменений в проект межевания территории для линейного объекта транспортной инфраструктуры регионального значения «Реконструкция мостового перехода через р. Сулем на км 12+490 автомобильной дороги «Подъезд к с. Сулем от км 75+490 а/д г. Нижний Тагил – п. Висимо-Уткинск – д. Усть-Утка» на территории города Нижний Тагил»

ПРИКАЗЫВАЮ:

1. Утвердить основную часть проекта межевания территории для размещения линейного объекта транспортной инфраструктуры регионального значения «Реконструкция мостового перехода через р. Сулем на км 12+490 автомобильной дороги «Подъезд к с. Сулем от км 75+490 а/д г. Нижний Тагил – п. Висимо-Уткинск – д. Усть-Утка» на территории города Нижний Тагил» (далее – проект межевания) в новой редакции в следующем составе:

сведения об образуемых и изменяемых земельных участках и их частях (пояснительная записка), шифр СП-02.20-ПМТ (приложение № 1);

чертеж межевания территории, масштаб 1:1000, шифр СП-02.20-ПМТ-1 (приложение № 2).

2. Подпункт 2 пункта 1 приказа Министерства строительства и развития

инфраструктуры Свердловской области от 21.05.2018 № 249-П «Об утверждении основной части проекта планировки территории для размещения линейного объекта транспортной инфраструктуры регионального значения «Реконструкция мостового перехода через р. Сулем на км 12+490 автомобильной дороги «Подъезд к с. Сулем от км 75+490 а/д г. Нижний Тагил – п. Висимо-Уткинск – д. Усть-Утка» на территории города Нижний Тагил» и основной части проекта межевания территории для размещения линейного объекта транспортной инфраструктуры регионального значения «Реконструкция мостового перехода через р. Сулем на км 12+490 автомобильной дороги «Подъезд к с. Сулем от км 75+490 а/д г. Нижний Тагил – п. Висимо-Уткинск – д. Усть-Утка» на территории города Нижний Тагил» признать утратившим силу.

3. Заместителю Министра строительства и развития инфраструктуры Свердловской области В.Г. Вениаминову обеспечить:

1) в течение пяти дней со дня принятия настоящего приказа размещение проекта межевания в государственной информационной системе обеспечения градостроительной деятельности Свердловской области;

2) в течение семи дней со дня принятия настоящего приказа направление проекта межевания главе города Нижний Тагил для опубликования в порядке, установленном для официального опубликования муниципальных правовых актов, и размещения на официальном сайте муниципального образования в информационно-телекоммуникационной сети «Интернет».

4. Контроль за исполнением настоящего приказа возложить на Заместителя Министра строительства и развития инфраструктуры Свердловской области, главного архитектора Свердловской области В.Г. Вениаминова.

5. Настоящий приказ опубликовать на «Официальном интернет-портале правовой информации Свердловской области» (www.pravo.gov66.ru).

Министр строительства и развития
инфраструктуры Свердловской области



М.М. Волков

Приложение № 1
к приказу Министерства строительства
и развития инфраструктуры
Свердловской области
от 09.04.2020, № 248-П

Сведения об образуемых и изменяемых земельных участках и их частях
(пояснительная записка), шифр СП-02.20-ПМТ

ООО «СТРОЙПРОЕКТ»

Выписка из реестра членов саморегулируемой организации
ССРО «Репра» (регистрационный номер члена 0406 от 11.01.2018)

**Внесение изменений в проект межевания территории для линейного
объекта транспортной инфраструктуры регионального значения
«Реконструкция мостового перехода через р. Сулем на км 12+490
автомобильной дороги «Подъезд к с. Сулем от км 75+490
а/д г. Нижний Тагил – п. Висимо-Уткинск – д. Усть-Утка» на территории
города Нижний Тагил»**

**ДОКУМЕНТАЦИЯ ПО ПЛАНИРОВКЕ ТЕРРИТОРИИ ЛИНЕЙНОГО
ОБЪЕКТА ТРАНСПОРТНОЙ ИНФРАСТРУКТУРЫ РЕГИОНАЛЬНОГО
ЗНАЧЕНИЯ**

**«Реконструкция мостового перехода через р. Сулем на км 12+490
автомобильной дороги «Подъезд к с. Сулем от км 75+490
а/д г. Нижний Тагил – п. Висимо-Уткинск – д. Усть-Утка» на территории
города Нижний Тагил»**

ПРОЕКТ МЕЖЕВАНИЯ ТЕРРИТОРИИ

Основная часть проекта межевания

Сведения об образуемых и изменяемых земельных участках и их частях
Шифр СП-02.20-ПМТ

Директор

Главный инженер проекта



А.В. Морозов

О.Ю. Медведева

Екатеринбург, 2019

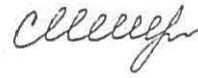
Список исполнителей

Главный инженер проекта



Медведева О.Ю.

Градостроитель



Мешавкина С.И.

Состав проекта межевания территории

№ п/п	Наименование	Масштаб	Количество листов	Гриф секретности
1	2	3	4	5
1.	Материалы основной части проекта межевания территории			
1.1.	Основная часть проекта межевания территории для размещения линейного объекта транспортной инфраструктуры регионального значения «Реконструкция мостового перехода через р. Сулем на км 12+490 автомобильной дороги «Подъезд к с. Сулем от км 75+490 а/д г. Нижний Тагил – п. Висимо-Уткинск – д. Усть-Утка» на территории города Нижний Тагил». Сведения об образуемых и изменяемых земельных участках и их частях. Шифр СП-02.20-ПМТ	–	18	несекретно
1.2.	Чертеж межевания территории. Шифр СП-02.20-ПМТ-1	1:1000	1	несекретно
2.	Материалы по обоснованию проекта межевания территории			
2.1.	Материалы по обоснованию проекта межевания территории для размещения линейного объекта транспортной инфраструктуры регионального значения «Реконструкция мостового перехода через р. Сулем на км 12+490 автомобильной дороги «Подъезд к с. Сулем от км 75+490 а/д г. Нижний Тагил – п. Висимо-Уткинск – д. Усть-Утка» на территории города Нижний Тагил» Шифр СП-02.20-ПМТ-3	–	40	несекретно
2.2.	Чертеж фактического использования территории. Шифр СП-02.20-ПМТ-2	1:1000	1	несекретно

Содержание

Введение	8
Краткая характеристика территории, на которую выполняется проект межевания	11
Сведения по установлению границ земельных участков и обоснование принятых решений	11
Сведения о земельных участках, формируемых (образуемых), сохраняемых и преобразуемых	12
Ведомость образуемых земельных участков.....	13
Ведомость участков изъятия для государственных и муниципальных нужд.....	18
Предложения по установлению публичных сервитутов	18
Основные технико-экономические показатели проекта межевания.....	19
Список сокращений.....	20

Введение

Основная часть проекта межевания территории для размещения линейного объекта транспортной инфраструктуры регионального значения «Реконструкция мостового перехода через р. Сулем на км 12+490 автомобильной дороги «Подъезд к с. Сулем от км 75+490 а/д г. Нижний Тагил - п. Висимо-Уткинск - д. Усть-Утка» на территории города Нижний Тагил» (далее - линейный объект) разработана обществом с ограниченной ответственностью (далее - ООО) «Стройпроект» на основании приказа Министерства строительства и развития инфраструктуры Свердловской области от 18.10.2019 №716-П «О принятии решения о подготовке внесения изменений в проект межевания территории для линейного объекта транспортной инфраструктуры регионального значения «Реконструкция мостового перехода через р. Сулем на км 12+490 автомобильной дороги «Подъезд к с. Сулем от км 75+490 а/д г. Нижний Тагил - п. Висимо-Уткинск - д. Усть-Утка» на территории города Нижний Тагил» посредством разработки новой редакции проекта межевания территории для линейного объекта транспортной инфраструктуры регионального значения «Реконструкция мостового перехода через р. Сулем на км 12+490 автомобильной дороги «Подъезд к с. Сулем от км 75+490 а/д г. Нижний Тагил - п. Висимо-Уткинск - д. Усть-Утка» на территории города Нижний Тагил», утвержденного приказом Министерства строительства и развития инфраструктуры Свердловской области от 21.05.2018 №249-П.

Целью разработки новой редакции проекта межевания территории является приведение в соответствие нормам, установленным положениями частей 3,6 статьи 11.9 Земельного кодекса Российской Федерации в части изменения сведений об исходных земельных участках, изменения сведений об образовании земельных участков, площади изъятия земельных участков с кадастровыми номерами 66:19:0103002:22, 66:19:0103002:26, изменения конфигурации образуемых земельных участков, в целях недопустимости образования земельных участков, несоответствующим требованиям п.3 статьи 11.9 Земельного кодекса Российской Федерации.

При разработке настоящего проекта учтены следующие нормативные правовые акты и нормативные материалы:

Градостроительный Кодекс Российской Федерации;

Водный кодекс Российской Федерации;

Земельный Кодекс Российской Федерации;

Лесной кодекс Российской Федерации;

Федеральный закон от 08 ноября 2007 года №257-ФЗ «Об автомобильных дорогах и о дорожной деятельности в Российской Федерации и о внесении изменений в отдельные законодательные акты Российской Федерации»;

постановление Правительства Российской Федерации от 02.09.2009 № 717 «О нормах отвода земель для размещения автомобильных дорог и (или) объектов дорожного сервиса» (далее - постановление Правительства РФ № 717);

постановление Правительства Российской Федерации от 12.05.2017 № 564

«Об утверждении Положения о составе и содержании проектов планировки территории, предусматривающих размещение одного или нескольких линейных объектов» (далее - постановление Правительства РФ №564);

постановление Правительства Свердловской области от 31.08.2009 № 1000-ПП «Об утверждении Схемы территориального планирования Свердловской области» (далее - Схема территориального планирования);

постановление Правительства Свердловской области от 12.01.2011 № 6-ПП «Об утверждении Порядка установления и использования полос отвода автомобильных дорог регионального значения» (далее - постановление Правительства СО №6-ПП);

приказ Министерства строительства и развития инфраструктуры Свердловской области от 21.05.2018 №249-П «Об утверждении основной части проекта планировки территории для размещения линейного объекта транспортной инфраструктуры регионального значения «Реконструкция мостового перехода через р. Сулем на км 12+490 автомобильной дороги «Подъезд к с. Сулем от км 75+490 а/д г. Нижний Тагил - п. Висимо-Уткинск - д. Усть-Утка» на территории города Нижний Тагил» и основной части проекта межевания территории для размещения линейного объекта транспортной инфраструктуры регионального значения «Реконструкция мостового перехода через р. Сулем на км 12+490 автомобильной дороги «Подъезд к с. Сулем от км 75+490 а/д г. Нижний Тагил - п. Висимо-Уткинск - д. Усть-Утка» на территории города Нижний Тагил» (далее – приказ Министерства строительства и развития инфраструктуры Свердловской области от 21.05.2018 №249-П).

постановление Правительства Свердловской области от 25.01.2018 № 28-ГТП «Об утверждении государственной программы Свердловской области «Развитие транспортного комплекса Свердловской области до 2024 года»;

Генеральный план города Нижний Тагил утвержден решением Нижнетагильской городской Думы от 08.10.2015 №30 «О внесении изменений в Решение Нижнетагильской городской Думы от 20.12.2012 №58 «Об утверждении Генерального плана города Нижний Тагил» (с изменениями от 28.03.2013 № 18, от 27.02.2015 № 9, от 20.12.2012 № 58) (далее - Генеральный план);

руководящий документ системы РДС 30-201-98 «Инструкция о порядке проектирования и установления красных линий в городах и других поселениях Российской Федерации»;

строительные нормы и правила Российской Федерации СНИП 11-04-2003 «Инструкция о порядке разработки, согласования, экспертизы и утверждения градостроительной документации»;

санитарно-эпидемиологические правила и нормативы СанПиН 2.2.1/2.1.1.1200-03 «Санитарно-защитные зоны и санитарная классификация предприятий, сооружений и иных объектов»;

строительные нормы и правила Российской Федерации СНИП 1.04.03-85* «Нормы продолжительности строительства и задела в строительстве предприятий, зданий и сооружений»;

национальный стандарт Российской Федерации ГОСТ Р 52766-2007

«Дороги автомобильные общего пользования. Элементы обустройства. Общие требования»;

свод правил СП 42.13330.2016. «Свод правил. Градостроительство. Планировка и застройка городских и сельских поселений. Актуализированная редакция СНиП 2.07.01-89*»;

свод правил СП 51.13330.2011 «Защита от шума Актуализированная редакция СНиП 23-03-2003»;

свод правил СП 34.13330.2012. «Свод правил. Автомобильные дороги. Актуализированная редакция СНиП 2.05.02-85*»;

материалы инженерно-геодезических изысканий, выполненные обществом с ограниченной ответственностью проектно-исследовательский институт «Кировмостдорпроект».

В состав линейного объекта входят:

- участок автомобильной дороги IV категории регионального значения «Подъезд к с. Сулем от км 75+490 а/д г. Нижний Тагил - п. Висимо-Уткинск - д. Усть-Утка»;

- мост через р. Сулем на км 12+490 автомобильной дороги «Подъезд к с. Сулем от км 75+490 а/д г. Нижний Тагил – п. Висимо-Уткинск – д. Усть-Утка»;

- линии искусственного освещения.

Документация по планировке территории выполнена в местной системе координат (далее - МСК-66).

Краткая характеристика территории, на которую выполняется проект межевания

В административно-территориальном отношении трасса мостового перехода расположена в границах особо охраняемой природной территории «Природный парк «Река Чусовая» Свердловской области, город Нижний Тагил, км 12+490 автодороги «Подъезд к с.Сулем от км 75+490 а/д г. Нижний Тагил - п. Висимо- Уткинск - д. Усть-Утка». Река Сулем в месте расположения мостового перехода является несудоходной.

Местность представляет собой незастроенную территорию вдоль трассы, которую пересекает постоянный водоток (река Сулем).

Проектируемый участок расположен в кадастровых кварталах 66:19:0103002 и 66:19:1801001.

Размещение линейного объекта предполагается на землях населенных пунктов, землях сельскохозяйственного назначения и землях промышленности, транспорта и иного специального назначения под автомобильную дорогу.

Площадь участка в границах проектирования 3,3456 га (определена картометрическим методом).

Сведения по установлению границ земельных участков и обоснование принятых решений

Подготовка проекта межевания территории осуществляется в целях определения местоположения границ, образуемых и изменяемых земельных участков, предназначенных для размещения линейного объекта.

Согласно п. 11. ст. 1 Градостроительного Кодекса Российской Федерации (в редакции Федерального закона от 02 августа 2019 года №283-ФЗ) красные линии – линии, которые обозначают границы территорий общего пользования на территории населённых пунктов. В связи с этим понятие «красные линии линейного объекта» упразднено. Ранее установленные в проекте планировки территории красные линии в границах населённого пункта сохраняются как границы территории общего пользования, а за границами населённых пунктов настоящим проектом предлагаются к отмене. Граница планируемого размещения линейного объекта установлена проектом планировки территории и утверждена приказом Министерства строительства и развития инфраструктуры Свердловской области от 21.05.2018 №249-П.

Управлением Федеральной службы государственной регистрации, кадастра и картографии по Свердловской области проведено заседание межведомственной рабочей группы, созданной для решения вопросов, связанных с приведением в соответствие сведений Единого государственного реестра недвижимости (далее – ЕГРН) и Государственного лесного реестра (далее – ГЛР) о лесных участках, на котором рассмотрен вопрос устранения противоречий ГЛР и ЕГРН в отношении земельных участков с кадастровыми номерами 66:19:0103002:22, 66:19:0103002:26. В соответствии со ст. 5 Федерального закона от 29 июля 2017 года №280-ФЗ «О внесении изменений в отдельные законодательные акты

Российской Федерации в целях устранения противоречий в сведениях государственных реестров и установления принадлежности земельного участка к определённой категории земель» межведомственной рабочей группой, деятельность которой регламентирована совместным письмом от 18.09.2017 Рослесхоза № ИВ-03-54/13151, Росреестра от 25.09.2018 № 26356-ВА/Д23и. В отношении земельных участков с кадастровыми номерами 66:19:0103002:22, 66:19:0103002:26 принято решение о приведении сведений ГЛР в соответствии со сведениями ЕГРН: категория земель – земли, разрешённое использование – для сельскохозяйственного производства с уточнённой площадью в соответствии с требованиями действующего законодательства.

В соответствии со статьей 56.6 Земельного Кодекса Российской Федерации решение об изъятии земельных участков для государственных или муниципальных нужд (далее также - решение об изъятии) может быть принято в отношении одного или нескольких земельных участков, в том числе земельного участка или земельных участков, подлежащих образованию и в отношении всех или некоторых земельных участков, расположенных в границах зоны планируемого размещения объекта федерального значения, объекта регионального значения или объекта местного значения, для строительства, реконструкции которых осуществляется такое изъятие. Настоящим проектом предусматривается образование земельных участков (в границах зоны планируемого размещения линейного объекта, установленной проектом планировки) и изъятие частей земельных участков для государственных и муниципальных нужд из земель сельскохозяйственного назначения.

В соответствии со ст. 26 Федерального закона от 8 ноября 2007 года (в редакции от 02.08.2019) «Об автомобильных дорогах и о дорожной деятельности в Российской Федерации и о внесении изменений в отдельные законодательные акты Российской Федерации» настоящим проектом исключена придорожная полоса в границах населённых пунктов.

Сведения о земельных участках, формируемых (образуемых), сохраняемых и преобразуемых.

Земельные участки сформированы в границах планируемого размещения линейного объекта. Общая площадь территории в границах проекта межевания составляет 3,3456 га.

Для обеспечения выполнения всего комплекса работ предусматриваются 7 земельных участков из земель, государственная собственность на которые не разграничена, земель сельскохозяйственного назначения, земель промышленности, транспорта и иного специального назначения и земельный участок (из земель, государственная собственность на которые не разграничена) на период реконструкции, с последующей сдачей землепользователям временно занимаемой земли.

Земли, отведённые во временное пользование (на период реконструкции), предназначены для устройства строительной площадки. Общая площадь земель, отводимых в краткосрочную аренду при реконструкции мостового перехода,

составляет 0,0723 га (ЗУ8) (см. табл. 3).

Земли, отведённые в постоянное пользование (на период эксплуатации), предназначены для размещения проектируемого мостового перехода. Общая площадь земель, отводимых в долгосрочное пользование на период эксплуатации мостового перехода, составляет 2,1104 га (см. табл. 3), из них часть земельных участков общей площадью 1,6629 га образуется из земельных участков с кадастровыми номерами 66:19:0103002:22, 66:19:0103002:26 с целью изъятия для государственных и муниципальных нужд; часть земельных участков общей площадью 0,4475 образуется из земель, государственная собственность на которые не разграничена.

Данным проектом межевания территории предусмотрено образование многоконтурного земельного участка ЗУ 2 (см. табл. 3), с целью размещения опор стационарного электрического освещения. Образующий земельный участок не предназначен для размещения проектируемого мостового перехода, после изъятия земельного участка для государственных и муниципальных нужд будет передан соответствующей сетевой организации, в связи с чем в границы планируемого размещения линейного объекта не входит.

В таблице 1 представлены земельные участки, попадающие в зону строительства.

Таблица 1. Ведомость существующих земельных участков

Кадастровый номер	Площадь, м ²	Категория земель	Вид разрешенного использования	Вид права	Землепользователь
1	2	3	4	5	6
66:19:0103002:22	4032776	Земли сельскохозяйственного назначения	Для сельскохозяйственного производства	Аренда	Бодрова Гуля Тахирджановна
66:19:0103002:26	20803975	Земли сельскохозяйственного назначения	Для сельскохозяйственного производства	Аренда	Бодрова Гуля Тахирджановна
66:19:0103002:7	224000	Земли промышленности, транспорта и иного специального назначения	Для размещения автомобильных дорог и их конструктивных элементов	Постоянное (бессрочное) пользование	ГКУ СО «Управление автомобильных дорог»

Ведомость образуемых земельных участков

Настоящим проектом предусматривается образование земельных участков (в границах зоны планируемого размещения линейного объекта, установленной проектом планировки) и изъятие частей земельных участков для государственных или муниципальных нужд.

Сведения об образуемых земельных участках, а также о земельных участках, предлагаемых к изъятию представлены в таблице 2.

Таблица 2. Ведомость образуемых земельных участков

Условный номер образуемого земельного участка	Кадастровый номер исходного земельного участка	Площадь исходного земельного участка, м ²	Категория земель исходного земельного участка	Вид разрешенного использования исходного земельного участка	Вид права на исходный земельный участок	Правообладатель исходного земельного участка	Площадь образуемого земельного участка, м ²	Площадь изъятия, м ²	Вид кадастровых работ	Категория земель, устанавливаемая по завершению работ	Вид разрешенного использования
1	2	3	4	5	6	7	8	9	10	11	12
:ЗУ 1	66:19:0103002:26	20803975	Земли сельскохозяйственного назначения	Для сельскохозяйственного производства	Аренда	Бодрова Гуля Тахирджановна	15668	15668	Раздел земельного участка	Земли промышленности, транспорта и иного специального назначения	Автомобильный транспорт*
:ЗУ 2 (5 контуров)	66:19:0103002:26	20803975	Земли сельскохозяйственного назначения	Для сельскохозяйственного производства	Аренда	Бодрова Гуля Тахирджановна	12 (к1)	27	Раздел земельного участка	Земли промышленности, транспорта и иного специального назначения	Коммунальное обслуживание*
							3 (к2)				
							4 (к3)				
							4 (к4)				
							4 (к5)				
:ЗУ 3	66:19:0103002:22	4032776	Земли сельскохозяйственного назначения	Для сельскохозяйственного производства	Аренда	Бодрова Гуля Тахирджановна	915	915	Раздел земельного участка	Земли промышленности, транспорта и иного специального назначения	Автомобильный транспорт*
:ЗУ 4	66:19:1801001	-	Земли населенных пунктов	земли, государственная собственность на которые не разграничена	-	-	2731	-	Образование земельного участка	Земли населенных пунктов	Земельные участки (территории) общего пользования*
:ЗУ 5	66:19:1801001	-	земли, государственная собственность на которые не разграничена			-	1698	-	Образование земельного участка	Земли промышленности, транспорта и иного специального назначения	Автомобильный транспорт*
:ЗУ 6	66:19:1801001	-	земли, государственная собственность на			-	46	-	Образование	Земли	Автомобильный

			которые не разграничена				земельного участка	промышленности, транспорта и иного специального назначения	транспорт*
:ЗУ 7	66:19:0103002 : 26	20803975	Земли сельскохозяйственного назначения	Для сельскохозяйственного производства	Аренда	Бодрова Гуля Тахирджановна	46	46	Раздел земельного участка
:ЗУ 8	66:19:1801001	-		земли, государственная собственность на которые не разграничена	723	-	Использование земель для обеспечения строительства, реконструкции линейных объектов регионального значения (пп. 3 ч. 1 ст. 39.33 ЗК РФ)		
Итого м ² : общая площадь образуемых земельных участков, площадь изъятия					21827	16656			

*рекомендуемый вид разрешенного использования земельных участков, предназначенных для размещения проектируемого объекта, принят в соответствии с классификатором видов разрешенного использования, утвержденным приказом Министерства экономического развития России №540 от 01.09.2014 «Об утверждении классификатора видов разрешенного использования земельных участков» и приказа №709 от 30.09.2015 «О внесении изменений в классификатор видов разрешенного использования земельных участков, утвержденный приказом Минэкономразвития России от 1 сентября 2014 г. №540.

Таблица 3 Ведомость координат поворотных точек образуемых земельных участков

Номер	X	У	Расстояние
1	2	3	4
Земельный участок :ЗУ 1			
1	470028,86	1446010,52	20.05
2	470009,54	1446005,16	34.76
3	469975,39	1445998,70	26.11
4	469950,40	1445991,12	40.50
5	469912,15	1445977,82	26.67
6	469886,96	1445969,05	25.27
7	469863,09	1445960,76	1.46
8	469861,71	1445960,28	0.56
9	469861,22	1445960,00	11.88
10	469850,93	1445954,06	12.72
11	469840,21	1445947,22	25.63
12	469818,37	1445933,81	19.65
13	469801,60	1445923,56	22.09
14	469783,23	1445911,30	40.54
15	469751,55	1445886,01	40.96
16	469721,30	1445858,39	41.27
17	469687,42	1445834,82	40.29
18	469659,20	1445806,07	60.00
19	469617,40	1445763,02	20.16
20	469601,67	1445750,41	40.13
21	469575,93	1445719,62	50.01
22	469541,45	1445683,40	10.16
23	469533,09	1445677,62	10.02
24	469526,10	1445670,44	32.87
25	469544,16	1445642,97	33.33
26	469571,04	1445662,67	58.57
27	469612,69	1445703,85	80.21
28	469669,16	1445760,82	100.38
29	469738,00	1445833,88	79.76
30	469797,23	1445887,30	72.57
31	469851,18	1445935,83	70.03
32	469912,57	1445969,53	82.26
33	469990,00	1445997,30	40.97
34	470030,24	1446004,98	5.71
Земельный участок :ЗУ 2 (1)			
35	469804,18	1445943,22	5.86
36	469807,70	1445938,54	1.99
37	469806,11	1445937,34	5.86
38	469802,59	1445942,03	1.99
Земельный участок :ЗУ 2 (2)			
39	469862,53	1445962,23	1.57
7	469863,09	1445960,76	1.46
8	469861,71	1445960,28	0.56
9	469861,22	1445960,00	1.65
40	469860,65	1445961,55	2.00
Земельный участок :ЗУ 2 (3)			
41	469919,33	1445982,89	2.00

42	469920,01	1445981,01	1.99
43	469918,14	1445980,33	2.00
44	469917,45	1445982,21	2.00
Земельный участок :ЗУ 2 (4)			
45	469976,11	1446003,56	2.01
46	469976,82	1446001,68	2.00
47	469974,94	1446000,99	2.01
48	469974,24	1446002,87	1.99
Земельный участок :ЗУ 2 (5)			
49	470039,80	1446019,13	1.99
50	470039,88	1446017,14	1.99
51	470037,89	1446017,05	2.00
52	470037,80	1446019,05	2.00
Земельный участок :ЗУ 3			
53	470034,80	1445986,60	41.40
54	469994,15	1445978,76	77.23
55	469921,44	1445952,73	48.25
56	469879,26	1445929,31	27.77
57	469904,83	1445940,15	38.88
58	469941,30	1445953,63	39.28
59	469978,59	1445965,98	39.61
60	470016,76	1445976,56	20.01
61	470036,39	1445980,44	6.36
Земельный участок :ЗУ 4			
62	469505,31	1445613,59	70.74
63	469450,32	1445569,09	64.51
64	469404,17	1445524,02	22.24
65	469420,12	1445508,52	37.28
66	469446,30	1445535,06	32.72
67	469469,40	1445558,23	20.02
68	469483,37	1445572,57	20.20
69	469499,43	1445584,83	10.77
70	469509,27	1445589,22	10.02
71	469516,26	1445596,40	20.38
Земельный участок :ЗУ 5			
64	469404,17	1445524,02	64.51
63	469450,32	1445569,09	70.74
62	469505,31	1445613,59	22.81
72	469493,05	1445632,83	19.99
73	469479,13	1445618,48	11.17
74	469475,78	1445607,82	20.06
75	469460,76	1445594,52	5.67
76	469456,87	1445590,39	24.43
77	469440,14	1445572,59	20.58
78	469425,62	1445558,00	19.33
79	469411,98	1445544,30	20.02
80	469398,78	1445529,25	7.51
Земельный участок :ЗУ 6			
81	469509,73	1445632,69	3.73
82	469506,76	1445630,43	12.06
83	469514,08	1445620,84	3.84
84	469517,14	1445623,16	12.07
Земельный участок :ЗУ 7			
85	469527,26	1445648,01	3.80

86	469524,62	1445645,28	12.06
87	469533,28	1445636,88	3.82
88	469535,95	1445639,61	12.09
Земельный участок :ЗУ 8			
76	469456,87	1445590,39	16.00
89	469445,20	1445601,34	44.53
90	469414,29	1445569,29	15.99
78	469425,62	1445558,00	20.59
77	469440,14	1445572,59	24.42

Ведомость участков изъятия для государственных и муниципальных нужд

Предусматривается изъятие земельных участков, образованных из земель сельскохозяйственного назначения в соответствии с границами планируемого размещения линейного объекта, установленными проектом планировки. Сведения о земельных участках, подлежащих изъятию, представлены в таблице 4.

Таблица 4. Ведомость земельных участков, подлежащих изъятию

№ на плане	Кадастровый номер изменяемого земельного участка	Площадь изменяемого земельного участка, м ²	Площадь изъятия, м ²	Площадь измененного земельного участка, м ²
1	2	3	4	5
ЗУ 1, ЗУ 2, ЗУ 7	66:19:0103002:26	20 803 975	15 668+27+46	20 788 234
ЗУ 3	66:19:0103002:22	4 032 776	915	4 031 861
		ИТОГО:	16656	

Предложения по установлению публичных сервитутов

Проектом межевания территории не предусматривается установление публичных сервитутов.

Основные технико-экономические показатели проекта межевания

Основные технико-экономические показатели территории приведены в таблице 6.

Таблица 6. Технико-экономические показатели

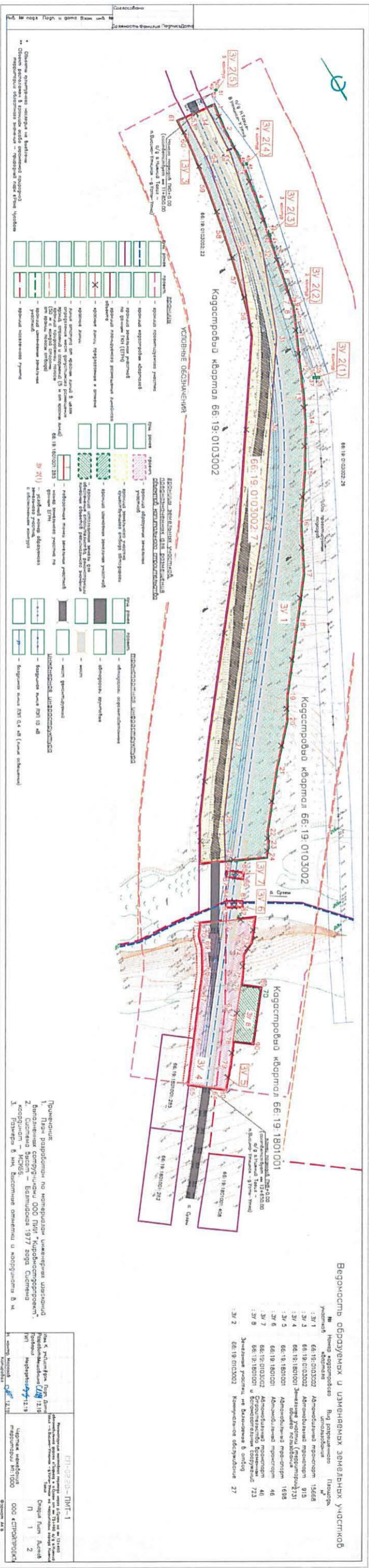
№ п/п	Наименование показателей	Единица измерения	Расчетный срок
1	2	3	5
1	Общая площадь территории в границах проекта межевания - всего	га	3,3456
2	Территории, подлежащие межеванию - всего в том числе:	га	2,1827
2.1	Территорий общего пользования	га	0,2731
2.2	Зона размещения объектов инженерной и транспортной инфраструктуры	га	1,8373
2.3	Земли для обеспечения строительства, реконструкции линейных объектов	га	0,0723
3	Земельные участки, не включаемые в отвод:	га	0,0027
3.1	Коммунальное обслуживание	га	0,0027

Список сокращений

ППТ – Проект планировки территории
ПМТ – Проект межевания территории
ПЗ – Пояснительная записка
р. – река
км – километр
г. – город
а/д. – автомобильная дорога
д/о – дом отдыха
ФЗ. – федеральный закон
РФ – Российская Федерация
ПП – постановление правительства
СО. – Свердловская область
РДС – руководящий документ системы
СП – строительные правила
СНиП – строительные нормы и правила
СанПиН – санитарные нормы и правила
ГОСТ – Государственный Стандарт
МСК – местная система координат
ГКУ СО – государственное казенное учреждение Свердловской области
га – гектар
п. – пункт
п.п. – подпункт
м – метр
км/час – километр в час
ООО – общество с ограниченной ответственностью
ОАО – открытое акционерное общество
Г – габарит
кВ – киловольт
ЛЭП – линия электропередач
РЭС – региональные электрические сети
МРСК – межрегиональная распределительная сетевая компания
ПО – производственное отделение
НТЭС – Нижнетагильские электрические сети
СИП – самонесущий изолированный провод
ОДМ – отраслевой дорожный методический документ
в т.ч. – том числе
ПК – пикет
см. – смотрите
ВЛ – высоковольтная линия
ТКР – технологические и конструктивные решения
ООС – охрана окружающей среды
ЧС – чрезвычайная ситуация
ст. – статья

Приложение № 2
к приказу Министерства строительства
и развития инфраструктуры
Свердловской области
от 09.04.2020 № 248-П

Чертеж межевания территории, масштаб 1:1000,
шифр СП-02.20-ПМТ-1, лист 1



Ведомость объёмных и линейных земельных участков

№	Наименование земельного участка	Вид разрешённого использования	Площадь, кв. м
SV 1	66:19:0103002	Административный муниципальный	15668
SV 2	66:19:0103002	Административный муниципальный	915
SV 3	66:19:1801001	Земельный участок (территориально) для размещения объектов недвижимости	1698
SV 4	66:19:1801001	Административный муниципальный	48
SV 5	66:19:0103002	Административный муниципальный	48
SV 6	66:19:1801001	Административный муниципальный	723
SV 7	66:19:1801001	Административный муниципальный	27
SV 8	66:19:0103002	Земельный участок, не включённый в кадастр	
SV 9	66:19:0103002	Земельный участок, не включённый в кадастр	

Примечание:
 1. Районирование по кадастровому номеру земельного участка.
 2. Категория земель – «земли населенных пунктов».
 3. Категория земель – «земли населенных пунктов».
 4. Категория земель – «земли населенных пунктов».

№	Наименование земельного участка	Вид разрешённого использования	Площадь, кв. м
SV 1	66:19:0103002	Административный муниципальный	15668
SV 2	66:19:0103002	Административный муниципальный	915
SV 3	66:19:1801001	Земельный участок (территориально) для размещения объектов недвижимости	1698
SV 4	66:19:1801001	Административный муниципальный	48
SV 5	66:19:0103002	Административный муниципальный	48
SV 6	66:19:1801001	Административный муниципальный	723
SV 7	66:19:1801001	Административный муниципальный	27
SV 8	66:19:0103002	Земельный участок, не включённый в кадастр	
SV 9	66:19:0103002	Земельный участок, не включённый в кадастр	