



ПРАВИТЕЛЬСТВО СВЕРДЛОВСКОЙ ОБЛАСТИ
УПРАВЛЕНИЕ ГОСУДАРСТВЕННОЙ ОХРАНЫ ОБЪЕКТОВ КУЛЬТУРНОГО НАСЛЕДИЯ
СВЕРДЛОВСКОЙ ОБЛАСТИ

ПРИКАЗ

02.07.2019

№ 355

г. Екатеринбург

Об утверждении границ территории объекта культурного наследия регионального значения «Ансамбль Екатеринбургского железнодорожного вокзала», расположенного по адресу: Свердловская область, г. Екатеринбург, ул. Вокзальная, 14, и входящих в его состав объектов культурного наследия регионального значения «Павильон» и «Башня водонапорная», расположенных по адресу: Свердловская область, г. Екатеринбург, ул. Вокзальная, и «Здание вокзала», расположенного по адресу: Свердловская область, г. Екатеринбург, ул. Вокзальная, д. 14, и режима использования данной территории

В соответствии с Федеральным законом от 25 июня 2002 года № 73-ФЗ «Об объектах культурного наследия (памятниках истории и культуры) народов Российской Федерации», приказом Министерства культуры Российской Федерации от 04.06.2015 № 1745 «Об утверждении требований к составлению проектов границ территорий объектов культурного наследия», Положением об Управлении государственной охраны объектов культурного наследия Свердловской области, утвержденным постановлением Правительства Свердловской области от 28.12.2015 № 1216-ПП «Об учреждении должностей государственной гражданской службы Свердловской области в Управлении государственной охраны объектов культурного наследия Свердловской области и утверждении Положения, предельного лимита штатной численности и фонда по должностным окладам в месяц Управления государственной охраны объектов культурного наследия Свердловской области», на основании научно-проектной документации «Проект границ территории объекта культурного наследия регионального значения «Ансамбль Екатеринбургского железнодорожного вокзала» и входящих в его состав объектов культурного наследия «Здание вокзала», «Павильон», «Башня водонапорная», по адресу: г. Екатеринбург, ул. Вокзальная, ул. Вокзальная, д. 14» (шифр 17-ТОКН-19-УЧ), разработанной обществом с ограниченной ответственностью «ТехноСтройКомплект» в 2019 году, в целях обеспечения сохранности объектов культурного наследия

ПРИКАЗЫВАЮ:

1. Утвердить границы территории объекта культурного наследия

регионального значения «Ансамбль Екатеринбургского железнодорожного вокзала», расположенного по адресу: Свердловская область, г. Екатеринбург, ул. Вокзальная, 14, и входящих в его состав объектов культурного наследия регионального значения «Павильон» и «Башня водонапорная», расположенных по адресу: Свердловская область, г. Екатеринбург, ул. Вокзальная, и «Здание вокзала», расположенного по адресу: Свердловская область, г. Екатеринбург, ул. Вокзальная, д. 14, и режим использования данной территории (прилагаются).

2. Начальнику отдела государственной охраны объектов культурного наследия Управления государственной охраны объектов культурного наследия Свердловской области Н.Н. Кулевой обеспечить размещение информации о границах территории объектов культурного наследия и режиме использования данной территории, утвержденных пунктом 1 настоящего приказа, в федеральной государственной информационной системе территориального планирования, а также направление ее в единый государственный реестр объектов культурного наследия (памятников истории и культуры) народов Российской Федерации и государственный кадастр недвижимости.

3. Контроль за исполнением настоящего приказа возложить на исполняющего обязанности Заместителя начальника Управления государственной охраны объектов культурного наследия Свердловской области А.С. Моисееву.

4. Настоящий приказ опубликовать на «Официальном интернет-портале правовой информации Свердловской области» (www.pravo.gov66.ru) и на официальном сайте Управления государственной охраны объектов культурного наследия Свердловской области в информационно-телекоммуникационной сети «Интернет» (www.okn.midural.ru).

Начальник Управления



Е.Г. Рябинин

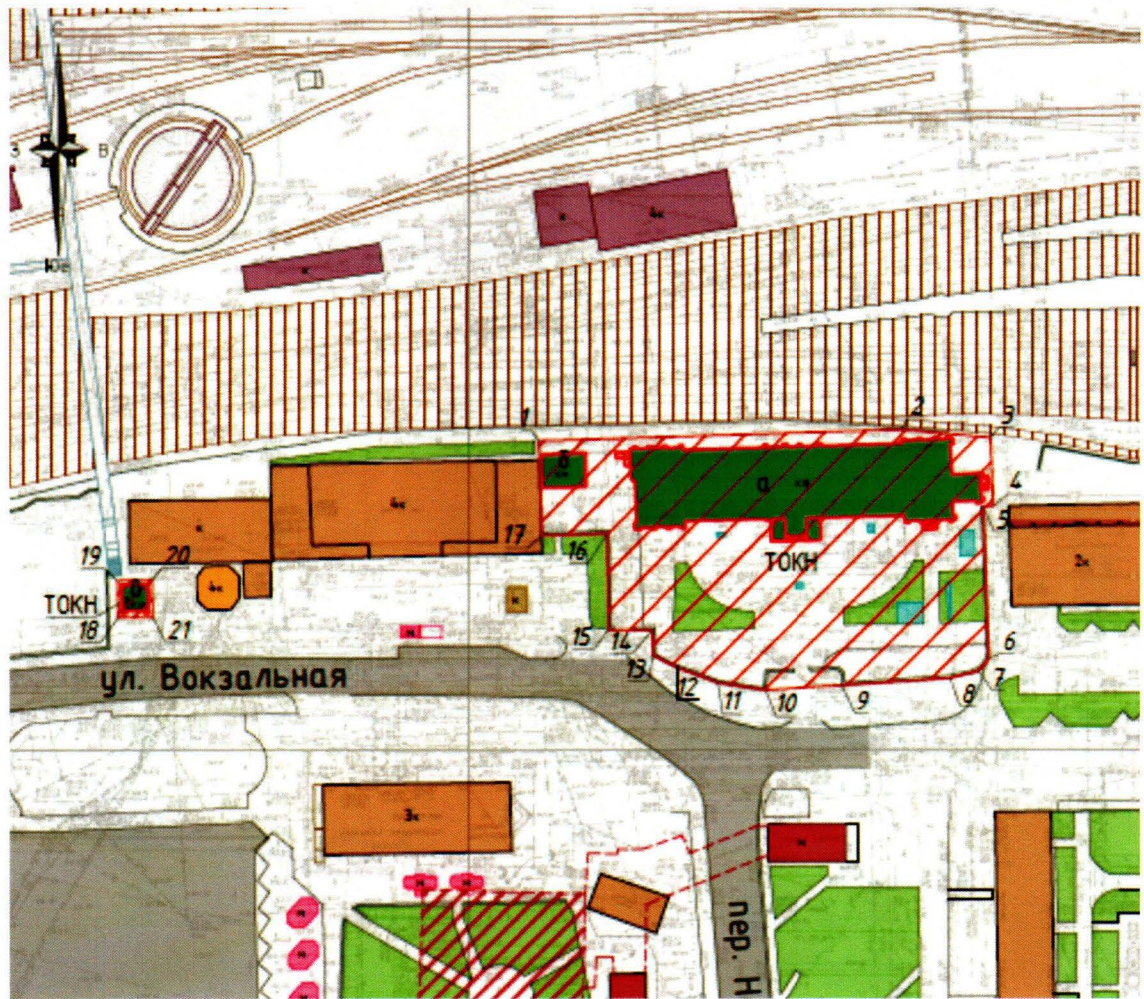
УТВЕРЖДЕНЫ
приказом Управления государственной
охраны объектов культурного наследия
Свердловской области
от 02.07.2019 № 355

ГРАНИЦЫ ТЕРРИТОРИИ

объекта культурного наследия регионального значения «Ансамбль Екатеринбургского железнодорожного вокзала», расположенного по адресу: Свердловская область, г. Екатеринбург, ул. Вокзальная, 14, и входящих в его состав объектов культурного наследия регионального значения «Павильон» и «Башня водонапорная», расположенных по адресу: Свердловская область, г. Екатеринбург, ул. Вокзальная, и «Здание вокзала», расположенного по адресу: Свердловская область, г. Екатеринбург, ул. Вокзальная, д. 14, и режим использования данной территории

Глава 1. Карта (схема) и координаты поворотных точек границ территории объекта культурного наследия регионального значения «Ансамбль Екатеринбургского железнодорожного вокзала», расположенного по адресу: Свердловская область, г. Екатеринбург, ул. Вокзальная, 14, и входящих в его состав объектов культурного наследия регионального значения «Павильон» и «Башня водонапорная», расположенных по адресу: Свердловская область, г. Екатеринбург, ул. Вокзальная, и «Здание вокзала», расположенного по адресу: Свердловская область, г. Екатеринбург, ул. Вокзальная, д. 14

1. Карта (схема) границ территории объекта культурного наследия регионального значения «Ансамбль Екатеринбургского железнодорожного вокзала», расположенного по адресу: Свердловская область, г. Екатеринбург, ул. Вокзальная, 14, и входящих в его состав объектов культурного наследия регионального значения «Павильон» и «Башня водонапорная», расположенных по адресу: Свердловская область, г. Екатеринбург, ул. Вокзальная, и «Здание вокзала», расположенного по адресу: Свердловская область, г. Екатеринбург, ул. Вокзальная, д. 14 (далее – Объект):



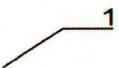
Условные обозначения к карте (схеме) границ территории Объекта



– Объект;



– территория Объекта;



– поворотные (характерные) точки границ территории Объекта.

2. Координаты поворотных точек в местной системе координат Свердловской области (далее – МСК-66) определены картометрическим методом и приведены в таблице, погрешность определения координат составляет 0,25 метра.

Таблица

Номер поворотной точки	МСК-66	
	Координата X	Координата Y
1	2	3
Участок 1		
1	393342,51	1533618,03

1	2	3
2	393345,74	1533701,38
3	393344,03	1533721,84
4	393328,37	1533722,64
5	393328,27	1533720,37
6	393293,38	1533721,84
7	393290,55	1533719,49
8	393288,86	1533713,04
9	393286,97	1533688,23
10	393285,73	1533670,53
11	393287,38	1533659,52
12	393290,84	1533650,05
13	393293,57	1533644,58
14	393299,48	1533644,36
15	393299,45	1533634,26
16	393321,45	1533633,77
17	393320,88	1533618,88
Участок 2		
18	393301,42	1533521,59
19	393309,94	1533521,37
20	393310,10	1533529,31
21	393301,48	1533529,62

Глава 2. Режим использования территории Объекта

3. Территория Объекта относится к землям историко-культурного назначения.

4. На территории Объекта разрешается:

- 1) проведение работ по сохранению Объекта;
- 2) прокладка, ремонт, реконструкция подземных инженерных коммуникаций для обеспечения функционирования Объекта с последующим восстановлением нарушенных участков поверхности земли;
- 3) проведение работ по озеленению и благоустройству территории, производимых в том числе с применением методов реставрации, направленных на формирование близкого к историческому контексту восприятия Объекта, без повышения уровня дневной поверхности;
- 4) проведение мероприятий по обеспечению пожарной и экологической безопасности Объекта;
- 5) размещение на территории Объекта информационных стендов, памятных знаков, музейных выставок и экспозиций;
- 6) размещение на фасадах Объекта информационных вывесок, соответствующих архитектурно-стилистическим особенностям Объекта, по согласованию с уполномоченным исполнительным органом государственной власти Свердловской области в сфере государственной охраны объектов

культурного наследия;

7) устройство архитектурной подсветки зданий и территории Объекта;

8) использование подземного пространства для современного функционирования Объекта.

5. На территории Объекта запрещается:

1) строительство объектов капитального и некапитального строительства, кроме временных, необходимых для проведения работ по сохранению Объекта;

2) хозяйственная деятельность, ведущая к разрушению, искажению внешнего облика Объекта, нарушающая его целостность и создающая угрозу его повреждения, разрушения или уничтожения;

3) прокладка наземных и воздушных инженерных коммуникаций, кроме временных, необходимых для проведения работ по сохранению Объекта, а также необходимых для обеспечения функционирования транспортной инфраструктуры;

4) проведение любых земляных работ без предварительного археологического обследования территории в соответствии с действующим законодательством;

5) размещение на фасадах Объекта инженерного оборудования;

6) установка рекламных конструкций, за исключением рекламных конструкций, разрешенных в соответствии с пунктом 3 статьи 35.1 Федерального закона от 25 июня 2002 года № 73-ФЗ «Об объектах культурного наследия (памятниках истории и культуры) народов Российской Федерации»;

7) создание разрушающих вибрационных нагрузок динамическим воздействием на грунты в зоне их взаимодействия с Объектом.