



МИНИСТЕРСТВО СТРОИТЕЛЬСТВА И РАЗВИТИЯ ИНФРАСТРУКТУРЫ
СВЕРДЛОВСКОЙ ОБЛАСТИ

ПРИКАЗ

24.08.2021

№ 449-П

г. Екатеринбург

Об утверждении основной части проекта планировки территории для размещения линейного объекта транспортной инфраструктуры регионального значения «Эксплуатация автомобильной дороги регионального значения «Подъезд к п. Октябрьский от км 20+555 автомобильной дороги «г. Екатеринбург – г. Реж – г. Алапаевск» на территории Березовского городского округа и городского округа Верхняя Пышма» и основной части проекта межевания территории для размещения линейного объекта транспортной инфраструктуры регионального значения «Эксплуатация автомобильной дороги регионального значения «Подъезд к п. Октябрьский от км 20+555 автомобильной дороги «г. Екатеринбург – г. Реж – г. Алапаевск» на территории Березовского городского округа и городского округа Верхняя Пышма»

В соответствии с частью 3 статьи 45 Градостроительного кодекса Российской Федерации, статьей 8 Закона Свердловской области от 19 декабря 2016 года № 141-ОЗ «О документации по планировке территории, предусматривающей размещение объектов регионального значения и иных объектов капитального строительства, размещение которых планируется на территориях двух и более муниципальных образований, расположенных на территории Свердловской области», подпунктом 5 пункта 6 Положения о Министерстве строительства и развития инфраструктуры Свердловской области, утвержденного постановлением Правительства Свердловской области от 05.09.2012 № 963-ПП, приказом Министерства строительства и развития инфраструктуры Свердловской области от 05.10.2020 № 576-П «Об отдельных вопросах организации работы по подготовке и утверждению документации по планировке территории, предусматривающей размещение объектов регионального значения и иных объектов капитального строительства, размещение которых планируется на территориях двух и более муниципальных образований, расположенных на территории Свердловской области, внесения в нее изменений и ее отмены, признании отдельных частей такой документации не подлежащими применению», с учетом постановления Правительства Свердловской области от 25.01.2018 № 28-ПП «Об утверждении государственной программы

Свердловской области «Развитие транспортного комплекса Свердловской области до 2024 года», на основании приказа Министерства строительства и развития инфраструктуры Свердловской области от 23.04.2020 № 280-П «О принятии решения о подготовке документации по планировке территории для размещения линейного объекта транспортной инфраструктуры регионального значения «Эксплуатация автомобильной дороги регионального значения «Подъезд к п. Октябрьский от км 20+555 автомобильной дороги «г. Екатеринбург – г. Реж – г. Алапаевск» на территории Березовского городского округа», приказа Министерства строительства и развития инфраструктуры Свердловской области от 16.02.2021 № 122-П «О внесении изменений в приказ Министерства строительства и развития инфраструктуры Свердловской области от 23.04.2020 № 280-П «О принятии решения о подготовке документации по планировке территории для размещения линейного объекта транспортной инфраструктуры регионального значения «Эксплуатация автомобильной дороги регионального значения «Подъезд к п. Октябрьский от км 20+555 автомобильной дороги «г. Екатеринбург – г. Реж – г. Алапаевск» на территории Березовского городского округа»

ПРИКАЗЫВАЮ:

1. Утвердить:

1) основную часть проекта планировки территории для размещения линейного объекта транспортной инфраструктуры регионального значения «Эксплуатация автомобильной дороги регионального значения «Подъезд к п. Октябрьский от км 20+555 автомобильной дороги «г. Екатеринбург – г. Реж – г. Алапаевск» на территории Березовского городского округа и городского округа Верхняя Пышма» (далее – проект планировки) в следующем составе:

положения о размещении линейного объекта (пояснительная записка), том 1, шифр № 181-МЗ/3504120-ППТ-ТЧ (приложение № 1);

чертеж красных линий, масштаб 1:1000, шифр 181-МЗ/3504120-ППТ-01 (приложение № 2);

чертеж границ зон планируемого размещения линейного объекта, совмещенный с чертежом границ зон планируемого размещения линейных объектов, подлежащих переносу (переустройству) из зон планируемого размещения линейного объекта, масштаб 1:1000, шифр 181-МЗ/3504120-ППТ-02 (приложение № 3);

2) основную часть проекта межевания территории для размещения линейного объекта транспортной инфраструктуры регионального значения «Эксплуатация автомобильной дороги регионального значения «Подъезд к п. Октябрьский от км 20+555 автомобильной дороги «г. Екатеринбург – г. Реж – г. Алапаевск» на территории Березовского городского округа и городского округа Верхняя Пышма» (далее – проект межевания) в следующем составе:

сведения об образуемых и изменяемых земельных участках и их частях, том 3, шифр 181-МЗ/3504120-ПМТ-ТЧ (приложение № 4);

чертеж межевания территории, масштаб 1:1000, шифр 181-МЗ/3504120-ПМТ-01 (приложение № 5).

2. Заместителю Министра строительства и развития инфраструктуры Свердловской области, главному архитектору Свердловской области

В.Г. Вениаминову обеспечить:

1) в течение пяти рабочих дней со дня принятия настоящего приказа размещение проекта планировки и проекта межевания в государственной информационной системе обеспечения градостроительной деятельности Свердловской области;

2) в течение семи дней со дня принятия настоящего приказа направление проекта планировки и проекта межевания Главе Березовского городского округа, Главе городского округа Верхняя Пышма для опубликования в порядке, установленном для официального опубликования муниципальных правовых актов, и размещения на официальных сайтах Березовского городского округа, городского округа Верхняя Пышма в информационно-телекоммуникационной сети «Интернет».

3. Контроль за исполнением настоящего приказа возложить на Заместителя Министра строительства и развития инфраструктуры Свердловской области, главного архитектора Свердловской области В.Г. Вениаминова.

4. Настоящий приказ опубликовать на «Официальном интернет-портале правовой информации Свердловской области» (www.pravo.gov66.ru).

Министр



М.М. Волков

4

Приложение № 1
к приказу Министерства строительства
и развития инфраструктуры
Свердловской области
от 24.08.2021 № 449-П

Положения о размещении линейного объекта (пояснительная записка), том 1,
шифр 181-МЗ/3504120-ППТ-ТЧ



Российская Федерация
Общество с ограниченной ответственностью
«УРАЛЬСКАЯ ЛЕСНАЯ ПРОЕКТНАЯ КОМПАНИЯ»

URAL FOREST PROJECT COMPANY, Ltd

Заказчик: Государственное казенное учреждение Свердловской области
«Управление автомобильных дорог», Государственный контракт
от 19.05.2020 г. № 181-МЗ

**Документация по планировке территории для размещения линейного
объекта транспортной инфраструктуры регионального значения
«Эксплуатация автомобильной дороги регионального значения «Подъезд
к п. Октябрьский от км 20+555 автомобильной
дороги «г. Екатеринбург – г. Реж – г. Алапаевск» на территории Березовского
городского округа и городского округа Верхняя Пышма»**

ПРОЕКТ

**планировки территории для размещения линейного объекта
транспортной инфраструктуры регионального значения
«Эксплуатация автомобильной дороги регионального значения
«Подъезд к п. Октябрьский от км 20+555 автомобильной дороги
«г. Екатеринбург – г. Реж – г. Алапаевск» на территории
Березовского городского округа и городского округа
Верхняя Пышма»**

Основная часть




Том 1

Положения о размещении линейного объекта

Пояснительная записка

Шифр № 181-МЗ/3504120-ППТ-ТЧ

Список разработчиков

Раздел проекта	Должность	Фамилия	Подпись
Руководитель	Директор	А.П. Гончаренко	
Архитектурно-планировочная часть	Начальник отдела	Г.Л. Васильев	
Транспортная инфраструктура	Инженер	Е.А. Гуменная	

Состав документации по планировке территории

№п/п	Наименование	Масштаб	Количество листов	Гриф секретности
1	2	3	4	5
1	Основная часть проекта планировки территории линейного объекта			
1.1	Том 1. Положения о размещении линейного объекта. Пояснительная записка, Шифр № 181 -МЗ/3504120-ППТ-ТЧ	-	18	несекретно
1.1.1	Чертеж красных линий, Шифр № 181 -МЗ/3504120-ППТ-01	1:1000	1	несекретно
1.1.2	Чертеж границ зон планируемого размещения линейного объекта, совмещенный с чертежом границ зон планируемого размещения линейных объектов, подлежащих переносу (переустройству) из зон планируемого размещения линейного объекта, Шифр № 181 -МЗ/3504120-ППТ-02	1:1000	1	несекретно
2	Материалы по обоснованию проекта планировки территории			
2.1	Том 2. Материалы по обоснованию проекта планировки территории. Пояснительная записка, Шифр № 181 -МЗ/3504120-ППТ-МО	-	87	несекретно
2.1.1	Схема расположения элементов планировочной структуры, Шифр № 181 -МЗ/3504120-ППТ-МО-01	1:5000	1	несекретно
2.1.2	Схема использования территории в период подготовки проекта планировки территории, совмещенная со схемой границ территории объектов культурного наследия Шифр № 181 -МЗ/3504120-ППТ-МО-02	1:1000	1	несекретно
2.1.3	Схема организации улично-дорожной сети и движения транспорта, Шифр № 181 -МЗ/3504120-ППТ-МО-03	1:1000	1	несекретно
2.1.4	Схема вертикальной планировки территории, инженерной подготовки и инженерной защиты территории, Шифр № 181 -МЗ/3504120-ППТ-МО-04	1:1000	1	несекретно
2.1.5	Схема границ зон с особыми условиями использования территории, совмещенная со схемой границ территорий, подверженных риску возникновения чрезвычайных ситуаций природного и техногенного характера, Шифр № 181 -МЗ/3504120-ППТ-МО-05	1:1000	1	несекретно
2.1.6	Схема конструктивных и планировочных решений, Шифр № 181 -МЗ/3504120-ППТ-МО-06	1:1000	1	несекретно
3.	Основная часть проекта межевания территории линейного объекта			
3.1	Том 3. Сведения об образуемых и изменяемых земельных участках и их частях. Пояснительная записка, Шифр № 181 -МЗ/3504120-ПМТ-ТЧ	-	18	несекретно
3.2	Чертеж межевания территории, Шифр № 181 -МЗ/3504120-ПМТ-01	1:1000	1	несекретно
4	Материалы по обоснованию проекта межевания территории			
4.1	Том 4. Материалы по обоснованию проекта межевания территории. Пояснительная записка, Шифр № 181 -МЗ/3504120-ПМТ-МО	-	37	несекретно
4.2	Чертеж фактического использования территории, Шифр № 181 -МЗ/3504120-ПМТ-МО-01	1:1000	1	несекретно

Содержание

Введение	6
I. Размещение линейного объекта.....	9
1. Местоположение линейного объекта	9
2. Основные характеристики и назначение планируемого для размещения линейного объекта	10
4. Предельные параметры разрешенного строительства, реконструкции объектов капитального строительства, входящих в состав линейных объектов....	13
II. Информация о необходимости осуществления отдельных мероприятий	14
5. Информация о необходимости осуществления мероприятий по защите сохраняемых и планируемых к строительству объектов капитального строительства	14
6. Информация о необходимости осуществления мероприятий по сохранению объектов культурного наследия	15
7. Информация о необходимости осуществления мероприятий по охране окружающей среды.....	15
8. Информация о необходимости осуществления мероприятий по защите территории от чрезвычайных ситуаций природного и техногенного характера, в том числе по обеспечению пожарной безопасности и гражданской обороне	16
III. Очередность строительства линейного объекта	18
IV. Мероприятия по обеспечению доступа инвалидов и других маломобильных групп населения	18
Список используемых сокращений	19

Введение

Документация по планировке территории для размещения линейного объекта транспортной инфраструктуры регионального значения «Эксплуатация автомобильной дороги регионального значения «Подъезд к п. Октябрьский от км 20+555 автомобильной дороги «г. Екатеринбург – г. Реж – г. Алапаевск» на территории Березовского городского округа и городского округа Верхняя Пышма» (далее – линейный объект) разрабатывается в рамках государственного контракта № 181-МЗ от 19.05.2020 г. на «Выполнение работ по разработке документации по планировке территории (проект планировки и проект межевания) по объекту «Автомобильная дорога «Подъезд к п. Октябрьский от км 20+555 автомобильной дороги «г. Екатеринбург – г. Реж – г. Алапаевск» на территории Березовского городского округа» между государственным заказчиком – государственное казенное учреждение Свердловской области «Управление автомобильных дорог» и исполнителем – обществом с ограниченной ответственностью «УРАЛЬСКАЯ ЛЕСНАЯ ПРОЕКТНАЯ КОМПАНИЯ» на основании приказа Министерства строительства и развития инфраструктуры Свердловской области от 23.04.2020 № 280-П «О принятии решения о подготовке документации по планировке территории для размещения линейного объекта транспортной инфраструктуры регионального значения «Эксплуатация автомобильной дороги регионального значения «Подъезд к п. Октябрьский от км 20+555 автомобильной дороги «г. Екатеринбург – г. Реж – г. Алапаевск» на территории Березовского городского округа», приказа Министерства строительства и развития инфраструктуры Свердловской области «О внесении изменений в приказ Министерства строительства и развития инфраструктуры Свердловской области от 23.04.2020 № 280-П «О принятии решения о подготовке документации по планировке территории для размещения линейного объекта транспортной инфраструктуры регионального значения «Эксплуатация автомобильной дороги регионального значения «Подъезд к п. Октябрьский от км 20+555 автомобильной дороги «г. Екатеринбург – г. Реж – г. Алапаевск» на территории Березовского городского округа».

Настоящий проект планировки территории подготовлен в целях определения зон планируемого размещения линейного объекта и установление параметров его планируемого развития.

При разработке настоящего проекта учтены следующие нормативные правовые акты и нормативные материалы:

Градостроительный Кодекс Российской Федерации;

Водный кодекс Российской Федерации;

Земельный Кодекс Российской Федерации;

Лесной кодекс Российской Федерации;

Федеральный закон от 08 ноября 2007 года № 257-ФЗ «Об автомобильных дорогах и о дорожной деятельности в Российской Федерации и о внесении изменений в отдельные законодательные акты Российской Федерации»;

постановление Правительства Российской Федерации от 12.05.2017 № 564 «Об утверждении Положения о составе и содержании проектов планировки территории, предусматривающих размещение одного или нескольких линейных объектов»;

постановление Правительства Российской Федерации от 02.09.2009 № 717 «О нормах отвода земель для размещения автомобильных дорог и (или) объектов дорожного сервиса» (далее – постановление Правительства РФ № 717);

постановление Правительства Свердловской области от 31.08.2009 № 1000-ПП «Об утверждении Схемы территориального планирования Свердловской области» (далее – Схема территориального планирования);

Генеральный план Березовского городского округа, утвержденный решением Думы Березовского городского округа от 27.12.2012 № 20, с учетом утвержденных изменений на момент разработки документации по планировке территории;

Правила землепользования и застройки Березовского городского округа Свердловской области, утвержденные решением Думы Березовского городского округа от 22.12.2016 № 33;

Генеральный план городского округа Верхняя Пышма, утвержденный решением Думы городского округа Верхняя Пышма от 26.10.2010 № 16/1, с учетом утвержденных изменений на момент разработки документации по планировке территории;

Правила землепользования и застройки городского округа Верхняя Пышма Свердловской области, утвержденные решением Думы городского округа Верхняя Пышма от 31.10.2019 № 15/4;

РДС 30-201-98 «Инструкция о порядке проектирования и установления красных линий в городах и других поселениях Российской Федерации»;

постановление Правительства Свердловской области от 15.03.2010 № 380-ПП «Об утверждении нормативов градостроительного проектирования Свердловской области»;

СП 42.13330.2011. Свод правил. Градостроительство. Планировка и застройка городских и сельских поселений. Актуализированная редакция СНиП 2.07.01-89*;

СНиП 11-04-2003 «Инструкция о порядке разработки, согласования, экспертизы и утверждения градостроительной документации» (в части, не противоречащей Градостроительному Кодексу РФ);

СП 51.13330.2011 «СНиП 23-03-2003 Защита от шума»;

СП 34.13330.2012. Свод правил. Автомобильные дороги;

СанПиН 2.2.1/2.1.1.1200-03 «Санитарно-защитные зоны и санитарная классификация предприятий, сооружений и иных объектов».

ГОСТ Р 52766-2007. Национальный стандарт Российской Федерации. Дороги автомобильные общего пользования. Элементы обустройства. Общие требования (утвержденные приказом Ростехрегулирования от 23.10.2007 № 270-ст);

материалы инженерных изысканий, выполненные в 2018 году обществом с ограниченной ответственностью «ДорСтандартПроект» (далее – ООО «ДорСтандартПроект»), в том числе:

- топографо-геодезические изыскания (Шифр 29-2017-ИГДИ);

- инженерно-геологические изыскания (Шифр 29-2017-ИГИ);
- инженерно-гидрометеорологические изыскания (Шифр 29-2017-ИГМИ),
материалы инженерных изысканий, выполненные обществом
с ограниченной ответственностью «Уральская лесная проектная компания» в 2021
году, в том числе:

- инженерно-экологические изыскания (Шифр 181 -МЗ-2021-ИЭИ);
Документация по планировке территории выполнена в местной системе
координат Свердловской области (далее – МСК-66).

I. Размещение линейного объекта

1. Местоположение линейного объекта

Территория проектирования линейного объекта располагается в границах населенного пункта п. Кедровка Березовского городского округа и городского округа Верхняя Пышма (Свердловская область, Российская Федерация).

Согласно техническому заданию ориентировочная строительная длина линейного объекта – 0,170 км. В ходе уточнения территории проектирования в соответствии с топографическими материалами строительная длина линейного объекта составила 0,170 км.

Ориентировочный размер зоны планируемого размещения линейного объекта в соответствии с техническим заданием – 0,56 га. В настоящем проекте зона размещения линейного объекта (участок проектирования) принята с учётом постоянной полосы отвода и составляет 0,4573 га.

Местоположение территории проектирования приведено на Схеме расположения элемента планировочной структуры, масштаб 1:5000 (Шифр № 181–МЗ/3504120-ППТ-МО-01), а также на рисунке 1.

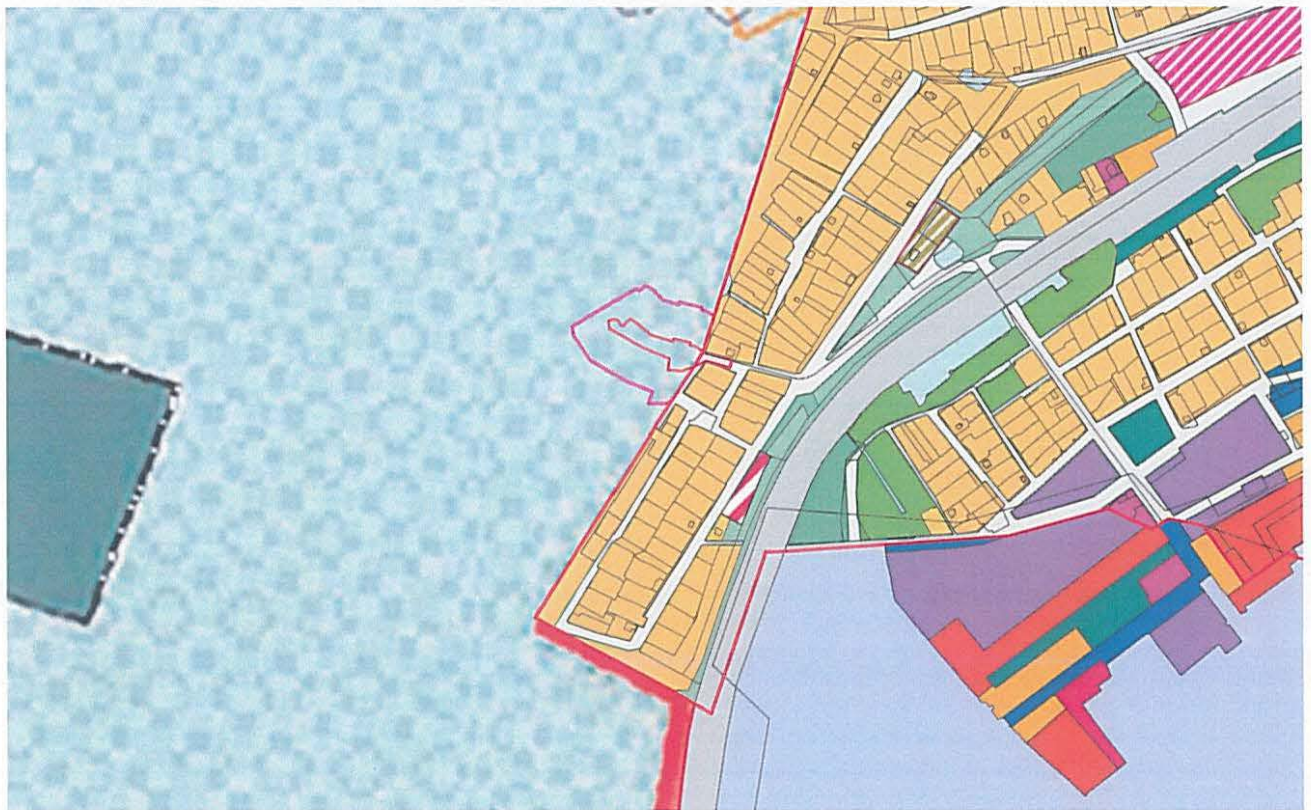


Рис. 1. Схема расположения территории проектирования

2. Основные характеристики и назначение планируемого для размещения линейного объекта

На участке км 6+650 автомобильной дороги «Подъезд к п. Октябрьский от км 20+555 автомобильной дороги «г. Екатеринбург – г. Реж – г. Алапаевск» проектом предусмотрено строительство водопропускной трубы.

Для приведения автомобильной дороги после строительства водопропускной трубы к нормативным значениям предусмотрено восстановление земляного полотна, дорожной одежды и обустройства дороги на участке 0,170 км.

В связи с отсутствием возможности организации объезда участка строительства водопропускной трубы по существующим автомобильным дорогам и улицам п. Кедровка, проектом предусмотрено строительство объездной дороги.

Основные параметры линейного объекта определяются в соответствии с техническим заданием на выполнение работ по разработке документации по планировке территории, а также уточняются по материалам настоящего проекта.

Технико-экономические показатели приведены в таблице 1.

Таблица 1

Технико-экономические показатели

№ п/п	Наименование показателя	Значение
1	2	3
1	Вид и назначение проектируемого объекта	Строительство водопропускной трубы
2	Категория автомобильной дороги	IV
3	Строительная длина участка автомобильной дороги	0,170 км
4	Площадь зоны размещения проектируемого объекта	4573 кв. м
5	Площадь земельного участка (постоянный отвод) под проектируемый объект	4573 кв. м
6	Временный отвод под проектируемый объект	Не предусмотрен
7	Число полос движения	2
8	Ширина полосы движения	3,0 м
9	Ширина обочины	2,0 м

3. Сведения о зонах размещения линейного объекта

Размещение линейного объекта, как участка существующей автомобильной дороги регионального значения «Подъезд к п. Октябрьский от км 20+555 автомобильной дороги «г. Екатеринбург – г. Реж – г. Алапаевск», соответствует Схеме территориального планирования в части мероприятий по развитию сервисного обустройства и обеспечению требований по безопасности дорожного движения на автомобильных дорогах регионального значения.

Автомобильная дорога общего пользования регионального значения «Подъезд к п. Октябрьский от км 20+555 автомобильной дороги «г. Екатеринбург – г. Реж – г. Алапаевск» (IV категория, код 3504120) не учтена в Генеральном плане городского округа Верхняя Пышма, утвержденный решением Думы городского округа Верхняя Пышма от 26.10.2010 № 16/1.

Необходимо внести изменения в Генеральный план городского округа Верхняя Пышма, утвержденный решением Думы городского округа Верхняя Пышма от 26.10.2010 № 16/1, в части графического отображения существующей автомобильной дороги общего пользования регионального значения «Подъезд к п. Октябрьский от км 20+555 автомобильной дороги «г. Екатеринбург – г. Реж – г. Алапаевск» (IV категория, код 3504120).

В Генеральном плане Березовского городского округа, утвержденном решением Думы Березовского городского округа от 27.12.2012 № 20, учтена автомобильная дорога общего пользования регионального значения «Подъезд к п. Октябрьский от км 20+555 автомобильной дороги «г. Екатеринбург – г. Реж – г. Алапаевск», внесение изменений не требуется.

Границы зон планируемого размещения линейного объекта

В соответствии с топографическими материалами настоящим проектом принят размер границы проектирования линейного объекта – 2,2461 га (территория проектирования).

Граница зоны планируемого размещения линейного объекта определена с учетом размещения конструктивных элементов, предназначенных для обеспечения необходимых условий производства работ по содержанию линейного объекта, в соответствии с нормами отвода земельных участков для постоянного отвода составляет 0,4573 га.

Поворотные точки №10, №11, №12, №13 границы зоны планируемого размещения линейного объекта предусмотрены с целью уширения границы полосы отвода автомобильной дороги «Подъезд к п. Октябрьский от км 20+555 автомобильной дороги «г. Екатеринбург – г. Реж – г. Алапаевск» для приведения параметров автомобильной дороги на данном участке в нормативное состояние (требуется уширение земляного полотна и покрытия автодороги на вираже и выполнение уполаживания откосов земляного полотна).

Нормы отвода земель, необходимые для определения границ полосы отвода автомобильных дорог, определяются на основании постановления Правительства Российской Федерации от 02.09.2009 № 717 «О нормах отвода земель для размещения автомобильных дорог и (или) объектов дорожного сервиса».

Ввиду отсутствия необходимости в реконструкции и строительстве сопутствующих объектов инженерно-технического обеспечения на территории проектирования, предложения по планируемому размещению линейных объектов, подлежащих переносу (переустройству), не предусмотрены.

Сведения о границах зоны планируемого размещения линейного объекта, функциональных зонах и зонах с особыми условиями использования территории приведены в графической части на чертеже границ зон планируемого размещения

линейного объекта с границами зон планируемого размещения линейных объектов, подлежащих переносу (переустройству) из зон планируемого размещения линейного объекта, масштаб 1:1000 (Шифр № 181 –МЗ/3504120-ППТ-02).

Ведомость координат характерных точек границ зон планируемого размещения линейного объекта в системе координат МСК-66 представлена в таблице 2.

Таблица 2

Ведомость координат поворотных точек границ зон планируемого размещения линейного объекта

Номер поворотной точки	X	Y
1	2	3
1	409610,266	1543387,978
2	409619,050	1543347,780
3	409620,941	1543344,546
4	409627,632	1543333,102
5	409629,480	1543324,288
6	409632,881	1543325,028
7	409637,894	1543300,052
8	409633,607	1543299,092
9	409641,786	1543266,586
10	409661,099	1543240,161
11	409664,464	1543233,347
12	409653,418	1543223,238
13	409663,718	1543212,122
14	409660,472	1543202,831
15	409648,851	1543205,104
16	409622,312	1543255,072
17	409608,400	1543294,503
18	409591,287	1543293,475
19	409590,509	1543315,331
20	409598,036	1543331,865
21	409606,300	1543350,020
22	409598,061	1543385,243
1	409610,266	1543387,978

Красные линии

Согласно пункту 11 статьи 1 Градостроительного Кодекса Российской Федерации красными линиями являются линии, которые обозначают границы территорий общего пользования.

В настоящем проекте предусмотрено установление красных линий линейного объекта регионального значения в границах населенного пункта п. Кедровка Березовского городского округа.

Красные линии совпадают с границей постоянного отвода автомобильной дороги.

Границы устанавливаемых красных линий приведены в графической части на чертеже красных линий, масштаб 1:1000 (Шифр № 181 –МЗ/3504120-ППТ-01).

Ведомость координат поворотных точек изменяемых красных линий в границах проектирования в МСК-66 приведена в таблице 3.

Таблица 3

Ведомость координат поворотных точек устанавливаемых красных линий

Номер поворотной точки	X	Y
1	2	3
Устанавливаемые красные линии		
1	409598.061	1543385.243
2	409606.300	1543350.020
3	409598.036	1543331.865
4	409618.160	1543343.790
5	409620.941	1543344.546
6	409619.050	1543347.780
7	409610.266	1543387.978

Границы зон планируемого размещения линейных объектов, подлежащих переносу (переустройству) из зон планируемого размещения линейного объекта

Ввиду отсутствия необходимости в переносе или переустройстве существующих объектов инженерно-технического обеспечения на территории проектирования предложения по планируемому размещению линейных объектов, подлежащих переносу (переустройству) не предусмотрены.

4. Предельные параметры разрешенного строительства, реконструкции объектов капитального строительства, входящих в состав линейных объектов

В соответствии с частью 4 статьи 36 Градостроительного кодекса Российской Федерации действие градостроительного регламента не распространяется на земельные участки, предназначенные для размещения линейных объектов или занятые линейными объектами.

Согласно Правилам землепользования и застройки Березовского городского округа, зона планируемого размещения линейного объекта относится к следующим территориальным зонам:

ЗОП – Зона общего пользования

Зона общего пользования предназначена для прокладки линейных объектов транспортной и инженерной инфраструктуры в границах населенных пунктов. Зоны общего пользования назначаются в границах территорий, для которых не утверждены проекты планировки.

Градостроительный регламент для зон общего пользования не подлежит установлению.

Согласно Правилам землепользования и застройки городского округа Верхняя Пышма, зона планируемого размещения линейного объекта относится к следующим территориальным зонам:

ЗЛФ – Зона лесного фонда.

В соответствии с положениями пункта 6 статьи 36 Градостроительного кодекса Российской Федерации градостроительные регламенты для лесов не устанавливаются.

Фрагмент карты градостроительного зонирования представлен на рисунке 2.



Рис. 2. Карта градостроительного зонирования территории (фрагмент)

II. Информация о необходимости осуществления отдельных мероприятий

5. Информация о необходимости осуществления мероприятий по защите сохраняемых и планируемых к строительству объектов капитального строительства

В границах проектирования объекты и сети инженерной инфраструктуры отсутствуют.

Строительство объектов системы инженерно-технического обеспечения территории не предусматривается. Существующие инженерные коммуникации проектируемые объекты не пересекают.

6. Информация о необходимости осуществления мероприятий по сохранению объектов культурного наследия

Согласно информации, указанной в письме от 11.08.2020 № 38-05-27/657 Управления государственной охраны объектов культурного наследия Свердловской области (Приложение № 5) на участке проектирования линейного объекта отсутствуют объекты культурного наследия федерального, регионального и местного (муниципального) значения, включенные в единый государственный реестр объектов культурного наследия (памятников истории и культуры) народов Российской Федерации, выявленные объекты культурного наследия и объекты, обладающие признаками объекта культурного наследия (в том числе археологического).

Если в процессе реконструкции и иных хозяйственных работ будут выявлены объекты, обладающие признаками объекта культурного наследия, то, согласно статье 36 Федерального закона от 25.06.2002 № 73-ФЗ «Об объектах культурного наследия (памятниках истории и культуры) народов Российской Федерации», земляные, строительные, хозяйственные и иные работы должны быть немедленно приостановлены исполнителем работ.

Исполнитель работ в течении трех рабочих дней со дня их обнаружения обязан направить заявление в письменной форме об указанных объектах в региональный орган охраны объектов культурного наследия.

7. Информация о необходимости осуществления мероприятий по охране окружающей среды

Рассматриваемая автомобильная дорога пересекает реку Крутиха, негативное воздействие на которую может выражаться в загрязнении при смыве поверхностного стока взвешенными веществами и нефтепродуктами. В целях защиты поверхностных и подземных вод от загрязнения, в пределах водоохранной зоны реки проектом предусмотрено устройство фильтрующих обочин.

Фильтрующие обочины обеспечат достаточную очистку поверхностных сточных вод от взвешенных веществ и нефтепродуктов.

Проектом исключено размещение в пределах водоохранной зоны реки объектов, запрещенных в соответствии со статьей 65 Водного кодекса Российской Федерации.

Концентрированный сброс неочищенных сточных вод непосредственно в русло реки и в пределах водоохранной зоны отсутствует.

Проектными решениями предусмотрено строительство водопропускной трубы для предотвращения нарушения режима протекания поверхностных вод и подтопления территории.

Проведение работ окажет негативное воздействие на водные биологические ресурсы. Исходя из масштабов воздействия, при выполнении проектной документации требуется выполнить расчет ущерба рыбным запасам и определить компенсационные выплаты.

Процесс организации строительства не предусматривает потребление поверхностных вод района капитального ремонта трубы и исключает сброс неочищенных производственных и бытовых сточных вод.

8. Информация о необходимости осуществления мероприятий по защите территории от чрезвычайных ситуаций природного и техногенного характера, в том числе по обеспечению пожарной безопасности и гражданской обороне

Для предотвращения в ходе строительства возникновения опасных техногенных процессов необходимо проводить следующие мероприятия:

- при вскрытии грунтовых вод следует предусматривать своевременный водоотлив из котлована, при наличии неустойчивых грунтов предусматривать крепление стенок котлована.

Разработку котлована необходимо выполнять в предельно-сжатые сроки без нарушения несущей способности грунта основания;

- не допускать складирование строительных конструкций в непосредственной близости от бровки котлованов;

- при удлинении водопропускных труб отслеживать крутизну откоса во избежание его сползания;

- проводить мониторинг за состоянием существующих сооружений при их частичной разборке и монтаже новых конструкций, а также состоянием дорожной насыпи.

При проведении работ в местах сближения и пересечения инженерных коммуникаций следует руководствоваться требованиями СП 45.13330.2012 «Земляные сооружения, основания и фундаменты», а также нормативными документами эксплуатирующих организаций.

Мероприятия по предотвращению чрезвычайных ситуаций природного характера

С целью защиты населения от опасных метеорологических явлений и процессов предусматривается комплекс мероприятий по предотвращению развития гололедных явлений, воздействия молний, снежных заносов.

Предотвращение развития гололедных явлений на дорожных покрытиях территории осуществляют дорожные организации (предприятия), занимающиеся зимним содержанием автомобильных дорог общего пользования.

В соответствии с «Руководством по борьбе с зимней скользкостью на автомобильных дорогах», утвержденным распоряжением Минтранса России от 16.06.2003 № ОС-548-р для предупреждения образования или ликвидации зимней скользкости проводят следующие мероприятия:

- профилактическую обработку покрытий противогололёдными материалами до появления зимней скользкости или в начале снегопада, чтобы предотвратить образование снежного наката;
- ликвидацию снежно-ледяных отложений;
- обработку снежно-ледяных отложений фрикционными материалами.

Мероприятия по обеспечению противопожарной безопасности

Согласно статьи 17 Федерального закона от 30.12.2009 № 384-ФЗ «Технический регламент о безопасности зданий и сооружений», мероприятия противопожарной защиты здания включают пассивные и активные способы обеспечения пожарной безопасности.

Пассивные способы противопожарной защиты включают в себя применение объёмно-планировочных решений, направленных на обеспечение эвакуации людей до наступления предельно-допустимых значений опасных факторов пожара.

Для обеспечения эвакуации предусматривается:

при строительстве – использование сертифицированных временных зданий и сооружений, с дверными и оконными проемами, достаточными для эвакуации людей; расположение временных зданий и сооружений в составе производственных баз с противопожарными разрывами (наименьшее расстояние от мест открытого хранения железобетонных конструкций до ближайшего временного здания составляет 6.0 м), отсутствие стоянок техники возле административно-бытовых вагон-домов и складов ГСМ.

применение конструктивных материалов с нормируемыми показателями пожарной опасности:

при строительстве – использование временных зданий и сооружений из сертифицированных материалов, применение сертифицированных битумных материалов для приготовления и при укладке асфальтобетона, освещение рабочих зон и мест, жилых, служебных и хозяйственных помещений.

Активные способы противопожарной защиты включают в себя применение первичных средств пожаротушения сил и средств подразделений пожарной охраны: наличие ручных огнетушителей во всех жилых и административных помещениях и автоматических огнетушителей в складских, наличие пожарных щитов и ящиков с песком на производственных базах, наличие подразделения пожарной охраны МЧС в г. Реж.

Защита объекта от пожара обеспечивается подсистемой, включающую мероприятия организационно-технического характера, которая предусматривает:

- обучение правилам пожарной безопасности работников;
- разработку инструкций о порядке действия в случае возникновения пожара;
- отработку взаимодействия работников проектируемого объекта с пожарной охраной при тушении пожаров и т.п.

III. Очередность строительства линейного объекта

Строительство линейного объекта предусмотрено без разбивки на очереди, с учётом последовательности осуществления следующих мероприятий:

- 1) Разработка проектной документации по строительству линейного объекта.
- 2) Проведение кадастровых работ – формирование земельных участков с постановкой их на государственный кадастровый учёт.
- 3) Строительство водопропускной трубы.
- 4) Возобновление движения по автомобильной дороге.

IV. Мероприятия по обеспечению доступа инвалидов и других маломобильных групп населения

Разработка мероприятий по обеспечению доступа инвалидов и других маломобильных групп населения в рамках данного проекта не требуется в связи с тем, что в границах проектирования не предусмотрено устройство остановочных пунктов, остановочных площадок, пешеходных переходов и тротуаров. Движение пешеходов на данном участке автомобильной дороги не предусмотрено, следовательно, отсутствует необходимость устройства оборудования мест для доступа инвалидов и других маломобильных групп населения.

Список используемых сокращений

га – гектар;
кв. м – квадратный метр;
км – километр;
м – метр;
п. – поселок;
г. – город;
ГСМ – Горюче-смазочные материалы;
МЧС – Министерство Российской Федерации по делам гражданской обороны, чрезвычайным ситуациям и ликвидации последствий стихийных бедствий.

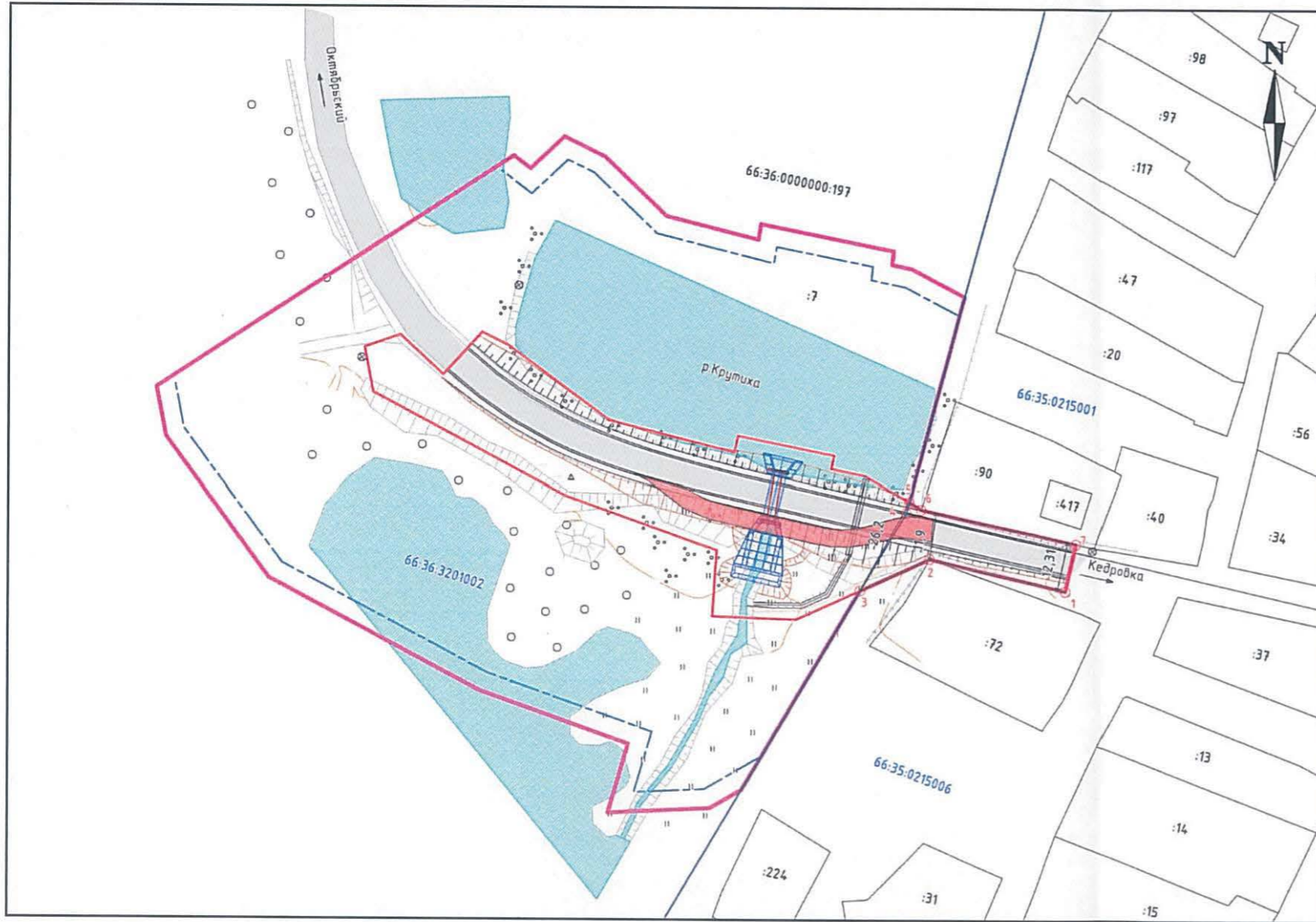
Приложение № 2
к приказу Министерства строительства
и развития инфраструктуры
Свердловской области
от 24.08.2021 № 479-17

Чертеж красных линий, масштаб 1:1000,
шифр 181-МЗ/3504120-ППТ-01



ДОКУМЕНТАЦИЯ ПО ПЛАНИРОВКЕ ТЕРРИТОРИИ
 для размещения линейного объекта транспортной инфраструктуры регионального значения
 «Эксплуатация автомобильной дороги регионального значения «Подъезд к п. Октябрьский
 от км 20+555 автомобильной дороги «г. Екатеринбург – г. Реж – г. Алапаевск»
 на территории Березовского городского округа и городского округа Верхняя Пышма»

Чертеж красных линий, М 1:1000



УСЛОВНЫЕ ОБОЗНАЧЕНИЯ

Границы

- Граница территории, в отношении которой осуществляется подготовка проекта планировки
- Граница зоны планируемого размещения линейного объекта
- Границы придорожной полосы
- Граница городского округа Верхняя Пышма
- Устанавливаемые красные линии
- Поворотные точки красных линий
- Размерные линии красных линий
- 12,31 Размеры красных линий

Зона инженерной и транспортной инфраструктуры

- Существующая железобетонная труба, подлежащая капитальному ремонту
- Строительство прямоугольной бетонной трубы отв. 3,0x2,0 м
- Временная труба для отвода воды в период производства работ (круглая гофрированная труба d=2*1,0м)
- Улично-дорожная сеть
- Объездная автомобильная дорога (на период проведения работ)

Координаты характерных точек устанавливаемых красных линий

Номер поворотной точки	X	Y
1	4 09598.061	154 3385.243
2	4 09606.300	154 3350.02
3	4 09598.036	154 3331.865
4	4 09618.160	154 3343.790
5	4 09620.941	154 3344.546
6	4 09619.050	154 3347.780
7	4 09610.266	154 3387.978

						181-М3/3504120-ППТ-01			
						Документация по планировке территории для размещения линейного объекта транспортной инфраструктуры регионального значения «Эксплуатация автомобильной дороги регионального значения «Подъезд к п. Октябрьский от км 20+555 автомобильной дороги «г. Екатеринбург – г. Реж – г. Алапаевск» на территории Березовского городского округа и городского округа Верхняя Пышма»			
Изм.	Кол.уч.	Лист	№ док.	Подп.	Дата	Проект планировки территории	Стадия	Лист	Листов
									1
Выполнил		Гончаренко А.П.			2.21				
Выполнил		Васильев Г.Л.			2.21				
Выполнил		Гуменная Е.А.			2.21				
						Чертеж красных линий Масштаб 1:1000			

Приложение № 3
к приказу Министерства строительства
и развития инфраструктуры
Свердловской области
от 24.08.2021 № 479-П

Чертеж границ зон планируемого размещения линейного объекта, совмещенный с чертежом границ зон планируемого размещения линейных объектов, подлежащих переносу (переустройству) из зон планируемого размещения линейного объекта, масштаб 1:1000, шифр 181-МЗ/3504120-ППТ-02



ДОКУМЕНТАЦИЯ ПО ПЛАНИРОВКЕ ТЕРРИТОРИИ
 для размещения линейного объекта транспортной инфраструктуры регионального значения
 «Эксплуатация автомобильной дороги регионального значения «Подъезд к п. Октябрьский
 от км 20+555 автомобильной дороги «г. Екатеринбург – г. Реж – г. Алапаевск»
 на территории Березовского городского округа и городского округа Верхняя Пышма»

Чертеж границ зон планируемого размещения линейного объекта, совмещенный с чертежом границ зон планируемого размещения линейных объектов, подлежащих переносу (переустройству) из зон планируемого размещения линейного объекта, М 1:1000



УСЛОВНЫЕ ОБОЗНАЧЕНИЯ

- Границы**
- Граница территории, в отношении которой осуществляется подготовка проекта планировки
 - Граница зоны планируемого размещения линейного объекта
 - Поворотные точки границ зон планируемого размещения линейного объекта
 - Проектируемая красная линия
 - Придорожная полоса автомобильной дороги
 - Граница городского округа Верхняя Пышма
 - Границы земельных участков по данным ЕГРН
- 66:35:0215001 Обозначение кадастрового квартала
 :47 Кадастровый номер земельного участка по данным ЕГРН
- Функциональное зонирование**
- Земли лесного фонда
 - Земли населенных пунктов
 - Водный объект (р. Крутиха)
- Зона инженерной и транспортной инфраструктуры**
- Улично-дорожная сеть
 - Существующая железобетонная труба, подлежащая капитальному ремонту
 - Строительство прямоугольной бетонной трубы отв. 3,0x2,0 м
 - Временная труба для отвода воды в период производства работ (круглая гофрированная труба d=2*1,0м)
 - Шпунтовая стенка шпунта Ларсен Л5 90x0,42=37,8 м
 - Временная объездная автомобильная дорога (на период проведения работ)

Ведомость координат поворотных точек границ зон планируемого размещения линейного объекта

Номер поворотной точки	X	Y
1	409610,266	1543387,978
2	409619,050	1543347,780
3	409620,941	1543344,546
4	409627,632	1543333,102
5	409629,480	1543324,288
6	409632,881	1543325,028
7	409637,894	1543300,052
8	409633,607	1543299,092
9	409641,786	1543266,586
10	409661,099	1543240,161
11	409664,464	1543233,347
12	409653,418	1543223,238
13	409663,718	1543212,122
14	409660,472	1543202,831
15	409648,851	1543205,104
16	409622,312	1543255,072
17	409608,400	1543294,503
18	409591,287	1543293,475
19	409590,509	1543315,331
20	409598,036	1543331,865
21	409606,300	1543350,020
22	409598,061	1543385,243
1	409610,266	1543387,978

Примечание:

- Границы зон планируемого размещения линейных объектов, подлежащих переносу (переустройству) из зон планируемого размещения линейного объекта в настоящем проекте не разрабатывались;
- Границы земельных участков нанесены по данным Единого Государственного реестра недвижимости;
- Установление публичного сервитута не предусмотрено;
- Изъятие земельных участков для государственных нужд настоящим проектом не предусмотрено;
- Проектируемый участок расположен на землях населенных пунктов, в границах п. Кедровка Березовского городского округа, а также на землях лесного фонда, в границах городского округа Верхняя Пышма.

181-МЗ/3504120-ППТ-02

Документация по планировке территории для размещения линейного объекта транспортной инфраструктуры регионального значения «Эксплуатация автомобильной дороги регионального значения «Подъезд к п. Октябрьский от км 20+555 автомобильной дороги «г. Екатеринбург – г. Реж – г. Алапаевск» на территории Березовского городского округа и городского округа Верхняя Пышма»

Изм.	Кол.уч.	Лист	№ док.	Подп.	Дата				
Выполнил	Гончаренко А.П.				2.21	Проект планировки территории	Стандия	Лист	Листов
Выполнил	Васильев Г.Л.				2.21				1
Выполнил	Гуменная Е.А.				2.21				
						Чертеж границ зон планируемого размещения линейного объекта, совмещенный с чертежом границ зон планируемого размещения линейных объектов, подлежащих переносу (переустройству) из зон планируемого размещения линейного объекта. Масштаб 1:1000			



27

Приложение № 4
к приказу Министерства строительства
и развития инфраструктуры
Свердловской области
от 24.08.2021 № 449-П

Сведения об образуемых и изменяемых земельных участках и их частях, том 3,
шифр № 181-МЗ/3504120-ПМТ-ТЧ



Российская Федерация
Общество с ограниченной ответственностью
«УРАЛЬСКАЯ ЛЕСНАЯ ПРОЕКТНАЯ КОМПАНИЯ»

URAL FOREST PROJECT COMPANY, Ltd

Заказчик: Государственное казенное учреждение Свердловской области
«Управление автомобильных дорог», Государственный контракт
от 19.05.2020 № 181-МЗ

**Документация по планировке территории для размещения линейного
объекта транспортной инфраструктуры регионального значения
«Эксплуатация автомобильной дороги регионального значения «Подъезд
к п. Октябрьский от км 20+555 автомобильной дороги «г. Екатеринбург –
г. Реж – г. Алапаевск» на территории Березовского городского округа
и городского округа Верхняя Пышма»**

ПРОЕКТ

**межевания территории для размещения линейного объекта
транспортной инфраструктуры регионального значения
«Эксплуатация автомобильной дороги регионального значения
«Подъезд к п. Октябрьский от км 20+555 автомобильной дороги
«г. Екатеринбург – г. Реж – г. Алапаевск» на территории
Березовского городского округа и городского округа
Верхняя Пышма»**


Основная часть

**Сведения об образуемых и изменяемых земельных участках
и их частях**

Пояснительная записка. Том 3

Шифр № 181-МЗ/3504120-ПМТ-ТЧ

Список разработчиков

Раздел проекта	Должность	Фамилия	Подпись
Руководитель	Директор	А.П. Гончаренко	
Архитектурно-планировочная часть	Начальник отдела	Г.Л. Васильев	
Транспортная инфраструктура	Инженер	Е.А. Гуменная	

Состав документации по планировке территории

№п/п	Наименование	Масштаб	Количество листов	Гриф секретности
1	2	3	4	5
1	Основная часть проекта планировки территории линейного объекта			
1.1	Том 1. Положения о размещении линейного объекта. Пояснительная записка, Шифр № 181 -МЗ/3504120-ППТ-ТЧ	-	18	несекретно
1.1.1	Чертеж красных линий, Шифр № 181 -МЗ/3504120-ППТ-01	1:1000	1	несекретно
1.1.2	Чертеж границ зон планируемого размещения линейного объекта, совмещенный с чертежом границ зон планируемого размещения линейных объектов, подлежащих переносу (переустройству) из зон планируемого размещения линейного объекта, Шифр № 181 -МЗ/3504120-ППТ-02	1:1000	1	несекретно
2	Материалы по обоснованию проекта планировки территории			
2.1	Том 2. Материалы по обоснованию проекта планировки территории. Пояснительная записка, Шифр № 181-МЗ/3504120-ППТ-МО	-	87	несекретно
2.1.1	Схема расположения элементов планировочной структуры, Шифр № 181 -МЗ/3504120-ППТ-МО-01	1:5000	1	несекретно
2.1.2	Схема использования территории в период подготовки проекта планировки территории, совмещенная со схемой границ территории объектов культурного наследия Шифр № 181 -МЗ/3504120-ППТ-МО-02	1:1000	1	несекретно
2.1.3	Схема организации улично-дорожной сети и движения транспорта, Шифр № 181 -МЗ/3504120-ППТ-МО-03	1:1000	1	несекретно
2.1.4	Схема вертикальной планировки территории, инженерной подготовки и инженерной защиты территории, Шифр № 181 -МЗ/3504120-ППТ-МО-04	1:1000	1	несекретно
2.1.5	Схема границ зон с особыми условиями использования территории, совмещенная со схемой границ территорий, подверженных риску возникновения чрезвычайных ситуаций природного и техногенного характера, Шифр № 181 -МЗ/3504120-ППТ-МО-05	1:1000	1	несекретно
2.1.6	Схема конструктивных и планировочных решений, Шифр № 181 -МЗ/3504120-ППТ-МО-06	1:1000	1	несекретно
3.	Основная часть проекта межевания территории линейного объекта			
3.1	Том 3. Сведения об образуемых и изменяемых земельных участках и их частях. Пояснительная записка, Шифр № 181 -МЗ/3504120-ПМТ-ТЧ	-	18	несекретно
3.2	Чертеж межевания территории, Шифр № 181 -МЗ/3504120-ПМТ-01	1:1000	1	несекретно
4	Материалы по обоснованию проекта межевания территории			
4.1	Том 4. Материалы по обоснованию проекта межевания территории. Пояснительная записка, Шифр № 181-МЗ/3504120-ПМТ-МО	-	37	несекретно
4.2	Чертеж фактического использования территории, Шифр № 181 -МЗ/3504120-ПМТ-МО-01	1:1000	1	несекретно

Содержание

Введение	29
1. Краткая характеристика территории для размещения линейного объекта	32
2. Сведения по установлению границ земельных участков и обоснование принятых решений.....	34
3. Сведения о земельных участках образуемых, сохраняемых и преобразуемых.....	36
4. Ведомость образуемых земельных участков.....	40
5. Ведомость участков изъятия для государственных нужд.....	41
6. Предложения по установлению публичных сервитутов.....	41
7. Основные технико-экономические показатели проекта межевания территории.....	41
Список используемых сокращений	42

Введение

Документация по планировке территории для размещения линейного объекта транспортной инфраструктуры регионального значения «Эксплуатация автомобильной дороги регионального значения «Подъезд к п. Октябрьский от км 20+555 автомобильной дороги «г. Екатеринбург – г. Реж – г. Алапаевск» на территории Березовского городского округа и городского округа Верхняя Пышма» (далее – линейный объект) разрабатывается в рамках государственного контракта № 181-МЗ от 19.05.2020 на «Выполнение работ по разработке документации по планировке территории (проект планировки и проект межевания) по объекту «Автомобильная дорога «Подъезд к п. Октябрьский от км 20+555 автомобильной дороги «г. Екатеринбург – г. Реж – г. Алапаевск» на территории Березовского городского округа» между государственным заказчиком – государственное казенное учреждение Свердловской области «Управление автомобильных дорог» и исполнителем – обществом с ограниченной ответственностью «УРАЛЬСКАЯ ЛЕСНАЯ ПРОЕКТНАЯ КОМПАНИЯ» на основании приказа Министерства строительства и развития инфраструктуры Свердловской области от 23.04.2020 № 280-П «О принятии решения о подготовке документации по планировке территории для размещения линейного объекта транспортной инфраструктуры регионального значения «Эксплуатация автомобильной дороги регионального значения «Подъезд к п. Октябрьский от км 20+555 автомобильной дороги «г. Екатеринбург – г. Реж – г. Алапаевск» на территории Березовского городского округа», приказа Министерства строительства и развития инфраструктуры Свердловской области «О внесении изменений в приказ Министерства строительства и развития инфраструктуры Свердловской области от 23.04.2020 № 280 -П «О принятии решения о подготовке документации по планировке территории для размещения линейного объекта транспортной инфраструктуры регионального значения «Эксплуатация автомобильной дороги регионального значения «Подъезд к п. Октябрьский от км 20+555 автомобильной дороги «г. Екатеринбург – г. Реж – г. Алапаевск» на территории Березовского городского округа».

Настоящий проект планировки территории подготовлен в целях определения зон планируемого размещения линейного объекта и установление параметров его планируемого развития.

Проект межевания территории подготовлен в целях установление границ земельных участков, предназначенных для строительства линейного объекта.

При разработке настоящего проекта учтены следующие нормативные правовые акты и нормативные материалы:

- Градостроительный Кодекс Российской Федерации;
- Водный кодекс Российской Федерации;
- Земельный Кодекс Российской Федерации;
- Лесной кодекс Российской Федерации;

Федеральный закон от 08 ноября 2007 года № 257-ФЗ «Об автомобильных дорогах и о дорожной деятельности в Российской Федерации и о внесении изменений в отдельные законодательные акты Российской Федерации»;

постановление Правительства Российской Федерации от 12.05.2017 № 564 «Об утверждении Положения о составе и содержании проектов планировки территории, предусматривающих размещение одного или нескольких линейных объектов»;

постановление Правительства Российской Федерации от 02.09.2009 № 717 «О нормах отвода земель для размещения автомобильных дорог и (или) объектов дорожного сервиса» (далее – постановление Правительства РФ № 717);

постановление Правительства Свердловской области от 31.08.2009 № 1000-ПП «Об утверждении Схемы территориального планирования Свердловской области» (далее – Схема территориального планирования);

Генеральный план Березовского городского округа, утвержденный решением Думы Березовского городского округа от 27.12.2012 № 20, с учетом утвержденных изменений на момент разработки документации по планировке территории;

Правила землепользования и застройки Березовского городского округа Свердловской области, утвержденные решением Думы Березовского городского округа от 22.12.2016 № 33;

Генеральный план городского округа Верхняя Пышма, утвержденный решением Думы городского округа Верхняя Пышма от 26.10.2010 № 16/1, с учетом утвержденных изменений на момент разработки документации по планировке территории;

Правила землепользования и застройки городского округа Верхняя Пышма Свердловской области, утвержденные решением Думы городского округа Верхняя Пышма от 31.10.2019 № 15/4;

РДС 30-201-98 «Инструкция о порядке проектирования и установления красных линий в городах и других поселениях Российской Федерации»;

постановление Правительства Свердловской области от 15.03.2010 № 380-ПП «Об утверждении нормативов градостроительного проектирования Свердловской области»;

СП 42.13330.2011. Свод правил. Градостроительство. Планировка и застройка городских и сельских поселений. Актуализированная редакция СНиП 2.07.01-89*;

СНиП 11-04-2003 «Инструкция о порядке разработки, согласования, экспертизы и утверждения градостроительной документации» (в части, не противоречащей Градостроительному Кодексу Российской Федерации);

СП 51.13330.2011 «СНиП 23-03-2003 Защита от шума»;

СП 34.13330.2012. Свод правил. Автомобильные дороги;

СанПиН 2.2.1/2.1.1.1200-03 «Санитарно-защитные зоны и санитарная классификация предприятий, сооружений и иных объектов».

ГОСТ Р 52766-2007. Национальный стандарт Российской Федерации. Дороги автомобильные общего пользования. Элементы обустройства. Общие требования (утвержденные приказом Ростехрегулирования от 23.10.2007 № 270-ст);

материалы инженерных изысканий, выполненные в 2018 году обществом

с ограниченной ответственностью «ДорСтандартПроект» (далее – ООО «ДорСтандартПроект»), в том числе:

- топографо-геодезические изыскания (Шифр 29-2017-ИГДИ);
- инженерно-геологические изыскания (Шифр 29-2017-ИГИ);
- инженерно-гидрометеорологические изыскания (Шифр 29-2017-ИГМИ),

материалы инженерных изысканий, выполненные в 2021 году обществом с ограниченной ответственностью «Уральская лесная проектная компания», в том числе:

- инженерно-экологические изыскания (Шифр 181-МЗ-2021-ИЭИ);

Документация по планировке территории выполнена в местной системе координат Свердловской области (далее – МСК-66).

1. Краткая характеристика территории для размещения линейного объекта

Территория проектирования линейного объекта располагается в границах населенного пункта п. Кедровка Березовского городского округа и городского округа Верхняя Пышма (Свердловская область, Российская Федерация), в кадастровых районах 66:35, 66:36.

Размер зоны размещения линейного объекта принят с учетом постоянной полосы отвода, определенной на основании постановления Правительства Российской Федерации от 02.09.2009 № 717 «О нормах отвода земель для размещения автомобильных дорог и (или) объектов дорожного сервиса».

Участок для проектируемого линейного объекта размещается в кадастровых кварталах с кадастровыми номерами 66:35:0215006, 66:35:0215001, 66:36:3201002.

Местоположение территории проектирования приведено на Схеме расположения элемента планировочной структуры, масштаб 1:5000 (Шифр № 181-МЗ/3504120-ППТ-МО-01), а также на рисунке 1.

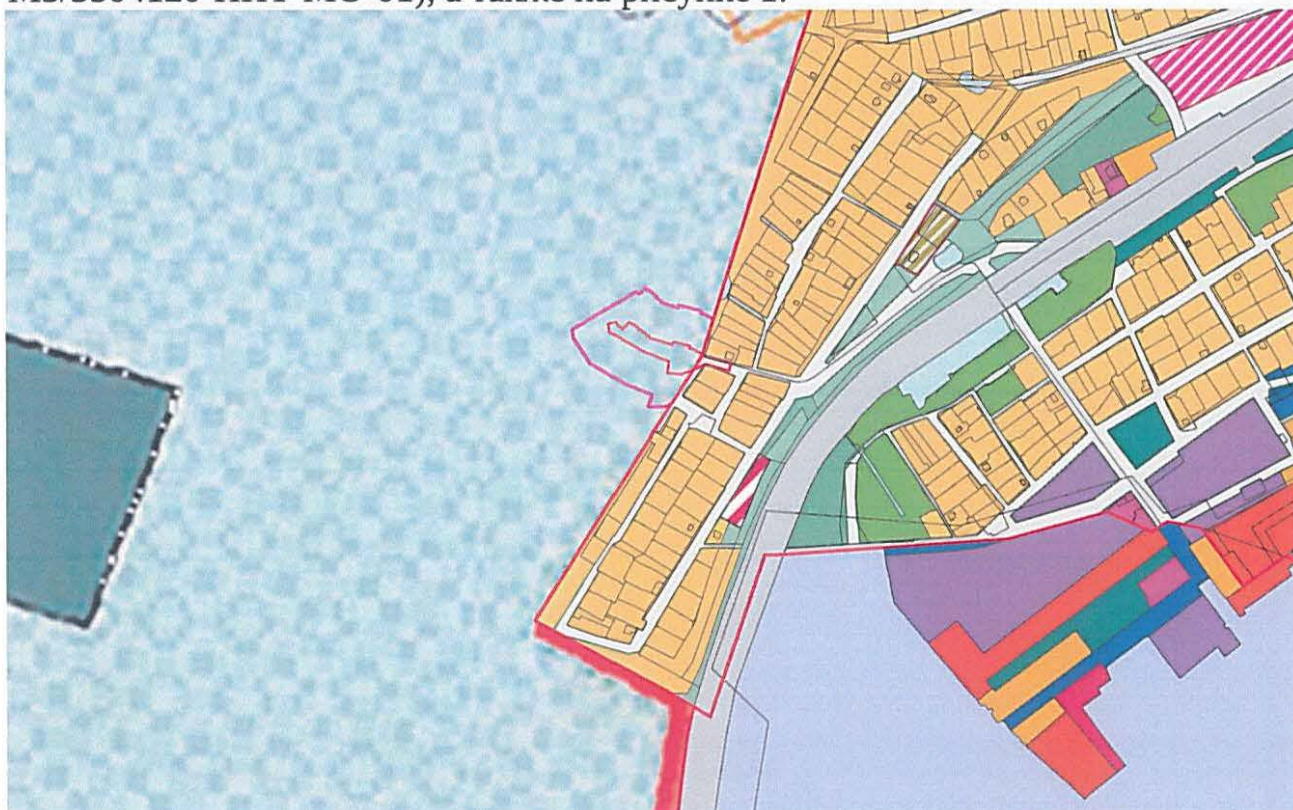


Рис. 1. Схема расположения территории проектирования

На территории проектирования отсутствуют существующие и планируемые природные экологические и особо охраняемые природные территории федерального, областного и местного значения.

Автомобильная дорога общего пользования регионального значения «Подъезд к п. Октябрьский от км 20+555 автомобильной дороги «г. Екатеринбург – г. Реж – г. Алапаевск» (IV категория, код 3504120) не учтена в Генеральном плане городского округа Верхняя Пышма, утвержденном решением Думы городского округа Верхняя Пышма от 26.10.2010 № 16/1.

Необходимо внести изменения в Генеральный план городского округа Верхняя Пышма, утвержденный решением Думы городского округа Верхняя Пышма от 26.10.2010 № 16/1, в части графического отображения существующей автомобильной дороги общего пользования регионального значения «Подъезд к п. Октябрьский от км 20+555 автомобильной дороги «г. Екатеринбург – г. Реж – г. Алапаевск» (IV категория, код 3504120).

В Генеральном плане Березовского городского округа, утвержденном решением Думы Березовского городского округа от 27.12.2012 № 20, учтена автомобильная дорога общего пользования регионального значения «Подъезд к п. Октябрьский от км 20+555 автомобильной дороги «г. Екатеринбург – г. Реж – г. Алапаевск», внесение изменений не требуется.

В границах территории проектирования выявлены и установлены следующие зоны с особыми условиями использования территории от существующих объектов:

- 1) Защитные леса – леса, выполняющие функции защиты природных и иных объектов: леса, расположенные в защитных полосах лесов;
- 2) Водоохранная зона;
- 3) Прибрежная защитная полоса;
- 4) Придорожная полоса автомобильной дороги.

Леса, расположенные в защитных лесах, определены согласно Генеральному плану городского округа Верхняя Пышма, лесохозяйственному регламенту ГКУ СО «Березовское лесничество».

Водоохранная зона, прибрежная защитная полоса – определены в соответствии с Водным кодексом Российской Федерации, на основании сведений из государственного водного реестра, предоставленных Отделом водных ресурсов по Свердловской области Нижне-Обского Бассейнового водного управления письмом от 20.07.2020 № 13-1171/20 по р. Крутиха, размер водоохранной зоны составляет – 50 метров, ширина прибрежной защитной полосы – 50 метров.

Сведения о границах водоохранной зоны и прибрежной защитной полосы содержатся в ЕГРН.

Придорожная полоса автомобильной дороги определена проектом на расстоянии 50 метров от границы полосы отвода автомобильной дороги в соответствии с Федеральным законом от 08.11.2007 № 257-ФЗ «Об автомобильных дорогах и о дорожной деятельности в Российской Федерации и о внесении изменений в отдельные законодательные акты Российской Федерации», приказом Министерства транспорта и дорожного хозяйства Свердловской области от 04.07.2018 № 259 «Об установлении границ придорожных полос автомобильных дорог регионального значения».

В настоящее время сведения о границах придорожной полосы на проектируемом участке автомобильной дороги «Подъезд к п. Октябрьский от км 20+555 автомобильной дороги «г. Екатеринбург – г. Реж – г. Алапаевск» не внесены в ЕГРН.

2. Сведения по установлению границ земельных участков и обоснование принятых решений

Целью настоящего проекта является установление границ застроенных и незастроенных земельных участков, предназначенных для размещения линейного объекта.

Проектом межевания территории предлагается формирование постоянного отвода для размещения проектируемого объекта. Формирование временного отвода на период строительства линейного объекта не предусмотрено.

Границы постоянного отвода для размещения линейного объекта формируются из земельного участка с кадастровым номером 66:36:0000000:197 (вх. 66:36:3201002:7) (городской округ Верхняя Пышма) и из земель, государственная собственность на которые не разграничена, в границах кадастровых кварталов 66:35:0215001, 66:35:0215006 (Березовский городской округ).

Границы земельного участка 66:36:0000000:197 (вх. 66:36:3201002:7) не установлены в соответствии с требованиями действующего законодательства Российской Федерации.

В соответствии с информацией, полученной из ЕГРН, земельный участок с кадастровым номером 66:36:0000000:197 расположен: Свердловская область, городской округ Верхняя Пышма, Березовское лесничество, площадью 530367113 кв. м., категория земель – «Земли лесного фонда», разрешенное использование – «Для ведения лесного хозяйства», находящийся в собственности Российской Федерации.

Проектом межевания территории предусмотрено образование земельного участка общей площадью 3935 кв. м. из земельного участка с кадастровым номером 66:36:0000000:197 путём раздела исходного земельного участка и его дальнейшее предоставление в постоянное (бессрочное) пользование ГКУ СО «Управление автодорог» для осуществления деятельности по строительству линейного объекта в соответствии со статьей 21 Лесного кодекса Российской Федерации.

В соответствии с актом натурного технического обследования участка лесного фонда от 02.03.2021 № 7 проектируемый объект расположен в квартале 23 (выделы 28, 29, 30), квартале 27 (выделы 20, 24, 25, 26) Уралмашевского участка Пышминского участкового лесничества Березовского лесничества, в защитных лесах, категория – леса, выполняющие функции защиты природных и иных объектов (леса, расположенные в защитных полосах лесов).

Местоположение территории проектирования в границах земель лесного фонда приведено на рисунке 2.

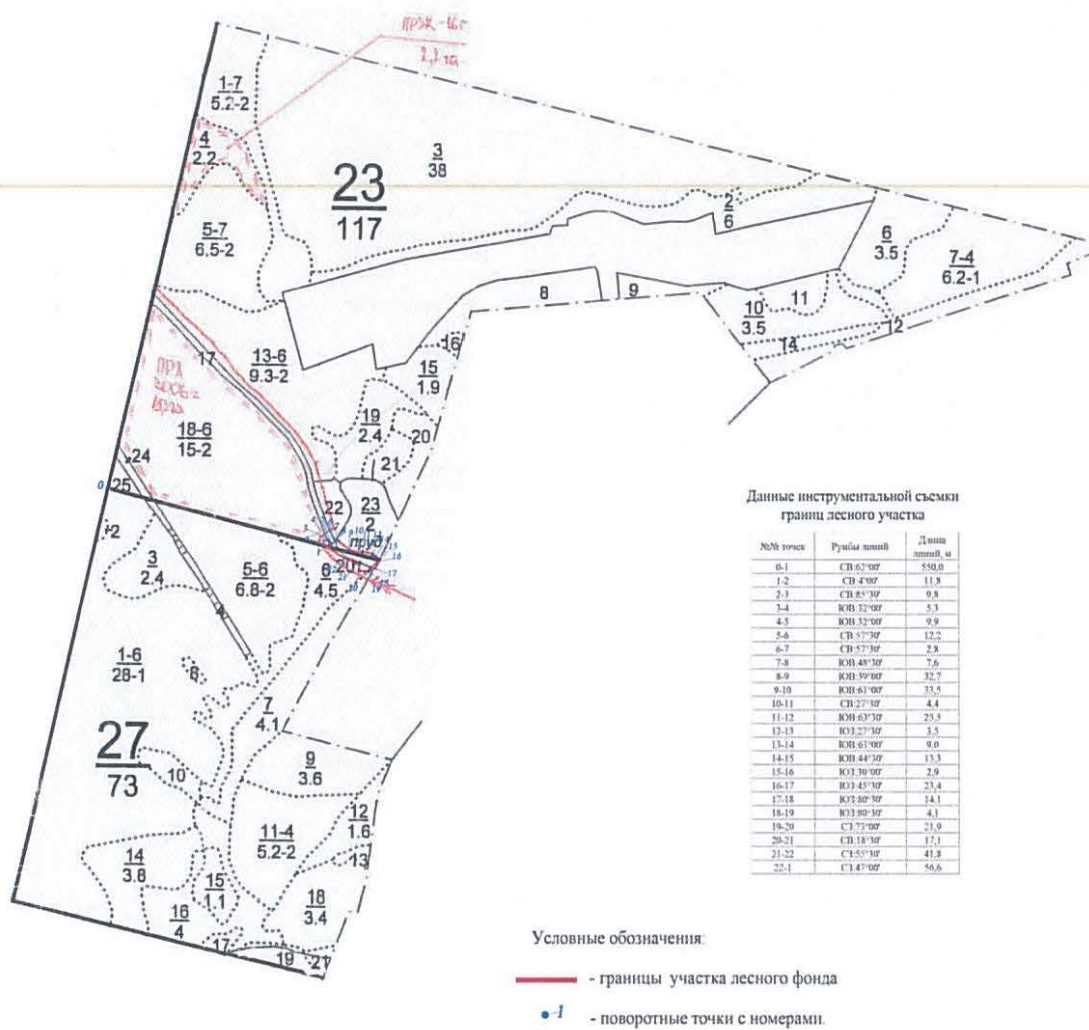


Рис. 2. Местоположение территории проектирования в границах земель лесного фонда

Таксационное описание лесного участка

Наименование лесничества, участкового лесничества, участка (урочища, лесопарка)	№ квартала	№ выдела	Площадь выдела (общая), га	Площадь выдела в границах участка, га	Состав насаждения	Класс возраста возраст, лет	Бонитет	Полнога	Общий запас древесины, куб.м.
1	2	3	4	5	6	7	8	9	10
Защитные леса – леса, выполняющие функции защиты природных и иных объектов: леса, расположенные в защитных полосах лесов									
Березовское лесничество Пышминское участковое лесничество Уралмашевский участок	23	28	0,01	0,01	а/дорога с иск. покрыт. общего пользования, асфальтобетонная, ширина 15,0 м, ширина проезжей части 6,0 м				-
		29	0,005	0,005	9Б1С+ОС	6/55	2	0,9	3
		30	0,035	0,035	пруд				-
Итого по кварталу:				0,05	-	-	-	-	3
Березовское лесничество Пышминское участковое лесничество Уралмашевский участок	27	20	0,2	0,2	а/дорога с иск. покрыт. общего пользования, асфальтобетонная, ширина 12,0 м, ширина проезжей части 6,0 м				-
		24	0,0445	0,0445	Пастбище, выгон суходольный, среднего качества				-
		25	0,015	0,015	6Б2ОС1ОЛЧ1С	3/25	3	0,7	7
		26	0,084	0,084	Просека квартальная, ширина 6,0 м, чистая				-
Итого по кварталу:				0,3435	-	-	-	-	7
Итого защитных:				0,3935	-	-	-	-	10
Всего:				0,3935	-	-	-	-	10

Кроме того, в границах Березовского городского округа в п. Кедровка проектом межевания территории предусмотрено образование земельного участка общей площадью 638 кв. м. из земель, государственная собственность на которые не разграничена, в границах кадастровых кварталов 66:35:0215001, 66:35:0215006 и его дальнейшее предоставление в постоянное (бессрочное) пользование ГКУ СО «Управление автодорог».

Границы земельных участков приведены в графической части на чертеже межевания территории, масштаб 1:1000 (Шифр № 181-МЗ/3504120-ПМТ-01).

3. Сведения о земельных участках образуемых, сохраняемых и преобразуемых

Постоянный отвод для линейного объекта сформирован из земельного участка с кадастровым номером 66:36:0000000:197 и из земель, государственная

собственность на которые не разграничена, в границах кадастровых кварталов 66:35:0215001, 66:35:0215006.

Образуемым земельным участкам присваиваются условные номера: «66:36:0000000:197:3У1», «66:35:0000000:3У1».

После постановки на государственный кадастровый учёт земельного участка с условным номером «66:36:0000000:197:3У1», земельному участку присваивается категория земель – «Земли лесного фонда», разрешенное использование – «Для ведения лесного хозяйства».

Однако, в соответствии со статьей 11 Федерального закона от 03.08.2018 № 341-ФЗ «О внесении изменений в Земельный кодекс Российской Федерации и отдельные законодательные акты Российской Федерации в части упрощения размещения линейных объектов»:

1. Предоставление земельных участков в целях размещения линейных объектов федерального, регионального и местного значения осуществляется в соответствии с утвержденными документами территориального планирования и (или) документацией по планировке территории независимо от принадлежности таких земельных участков к той или иной категории земель, за исключением случаев, если в соответствии с федеральным законом не допускается размещение таких линейных объектов в границах определенных земель, зон, на определенной территории.

2. Одновременно с регистрацией права лица, которому предоставлен земельный участок, указанный в части 1 настоящей статьи, в Единый государственный реестр недвижимости вносятся сведения о принадлежности такого земельного участка к категории земель промышленности, энергетики, транспорта, связи, радиовещания, телевидения, информатики, земель для обеспечения космической деятельности, земель обороны, безопасности или земель иного специального назначения, за исключением случаев, если такой земельный участок отнесен к категории земель населенных пунктов. При этом принятие решения о переводе земельного участка из одной категории земель в другую категорию или об отнесении земельного участка к определенной категории земель не требуется.

В этой связи, настоящим проектом предусмотрен перевод образуемого земельного участка с условным номером «66:36:0000000:197:3У1» из категории земель – «Земли лесного фонда» в категорию земель – «Земли промышленности, энергетики, транспорта, связи, радиовещания, телевидения, информатики, земли для обеспечения космической деятельности, земли обороны, безопасности и земли иного специального назначения» и в соответствии с приказом Росреестра от 10.11.2020 № П/0412 «Об утверждении классификатора видов разрешенного использования земельных участков» изменение вида разрешенного использования – «Для ведения лесного хозяйства» на вид разрешенного использования – «Автомобильный транспорт».

После постановки на государственный кадастровый учёт земельного участка с условным номером «66:35:0000000:3У1» земельному участку присваивается категория земель – «Земли населённых пунктов», разрешенное использование – «Земельные участки (территории) общего пользования».

Основные характеристики образуемых земельных участков для постоянной полосы отвода линейного объекта с указанием вида разрешённого использования, площади и правообладателя представлены в таблице 2.

Таблица 2

Сведения об образуемых земельных участках

№ п/п	Кадастровый номер исходного земельного участка/квартала (кадастровый номер входящего земельного участка)	Площадь исходного земельного участка (площадь входящего земельного участка) (кв. метров)	Категория земель исходного земельного участка	Разрешенное использование исходного земельного участка	Право-обладатель исходного земельного участка	Вид права на исходный земельный участок	Проведение кадастровых работ	Обозначение (кадастровый номер) образуемого земельного участка	Площадь земельного участка в границах постоянного отвода, (кв. метров)	Категория земель, устанавливаемая по завершению работ	Разрешенное использование образуемого земельного участка
1	2	3	4	5	6	7	8	9	10	11	12
Для размещения линейного объекта (постоянной полосы отвода – в границах зоны планируемого размещения линейного объекта)											
1	66:36:0000000:197 (вх.66:36:3201002:7)	530367113 (11846721)	Земли лесного фонда	Для ведения лесного хозяйства	Российская Федерация	Собственность	образование земельного участка путем раздела земельного участка с сохранением исходного земельного участка в измененных границах	66:36:0000000:197:3У1	3935	Земли промышленности, энергетики, транспорта, связи, радиовещания, телевидения, информатики, земли для обеспечения космической деятельности, земли обороны, безопасности и земли иного специального назначения*	Автомобильный транспорт*
2	66:35:0215006, 66:35:0215001	-	Земли населенных пунктов	-	-	-	образование из земель, государственная собственность на которые не разграничена	66:35:0000000:3У1	638	Земли населенных пунктов	Земельные участки (территории) общего пользования

*В соответствии со статьей 11 Федерального закона от 03.08.2018 № 341-ФЗ «О внесении изменений в Земельный кодекс Российской Федерации и отдельные законодательные акты Российской Федерации в части упрощения размещения линейных объектов» предусмотрен перевод образуемого земельного участка из одной категории в другую.

4. Ведомость образуемых земельных участков

Проект межевания выполнен в системе координат МСК-66.

Сведения об образуемых земельных участках проектом межевания территории, которые содержат площади, виды разрешённого использования территории и координаты поворотных точек, представлены в таблице 3.

Таблица 3

Ведомость образуемых земельных участков

№ земельного участка	№ кадастрового квартала	Вид разрешённого использования	Площадь, кв.метров	№ т очки	Y	X
1	2	3	4	5	6	7
Постоянный отвод						
66:35:0000000:3У1	66:35:0215001, 66:35:0215006	Земельные участки (территории) общего пользования	638	1	409598.036	1543331.865
				2	409618.160	1543343.790
				3	409620.941	1543344.546
				4	409619.050	1543347.780
				5	409610.266	1543387.978
				6	409598.061	1543385.243
				7	409606.300	1543350.020
66:36:0000000:197:3У1	66:36:0000000:197 (вх. 66:36:3201002:7)	Автомобильный транспорт	3935	1	409653.418	1543223.238
				2	409664.464	1543233.347
				3	409661.099	1543240.161
				4	409641.786	1543266.586
				5	409633.607	1543299.092
				6	409637.894	1543300.052
				7	409632.881	1543325.028
				8	409629.480	1543324.288
				9	409627.632	1543333.102
				10	409620.941	1543344.546
				11	409618.160	1543343.790
				12	409598.036	1543331.865
				13	409590.509	1543315.331
				14	409591.287	1543293.475
				15	409608.400	1543294.503
				16	409622.312	1543255.072
				17	409648.851	1543205.104
				18	409660.472	1543202.831
				19	409663.718	1543212.122
1	409653.418	1543223.238				

Графическое отображение образуемых земельных участков приведено на чертеже межевания территории, масштаб 1:1000 (Шифр № 181-МЗ/3504120-ПМТ – 01).

5. Ведомость участков изъятия для государственных нужд

Необходимость изъятия для государственных нужд земельных участков отсутствует.

6. Предложения по установлению публичных сервитутов

Необходимость установления публичных сервитутов отсутствует.

7. Основные технико-экономические показатели проекта межевания территории

Основные технико-экономические показатели настоящего проекта приведены в таблице 4.

Таблица 4

Основные технико-экономические показатели проекта межевания территории

№ п/п	Наименование показателей	Единица измерения	Современное состояние	Расчетный срок
1	Площадь проектируемой территории - всего	кв. м	22461	22461
2	Территории, подлежащие межеванию	кв. м	-	4573
2.1	в том числе:			
2.2	Земли населенных пунктов	кв. м	-	638
2.3	Земли лесного фонда	кв. м	-	3935

Список используемых сокращений

га – гектар;

кв. м – квадратный метр;

ЕГРН – Единый государственный реестр недвижимости.

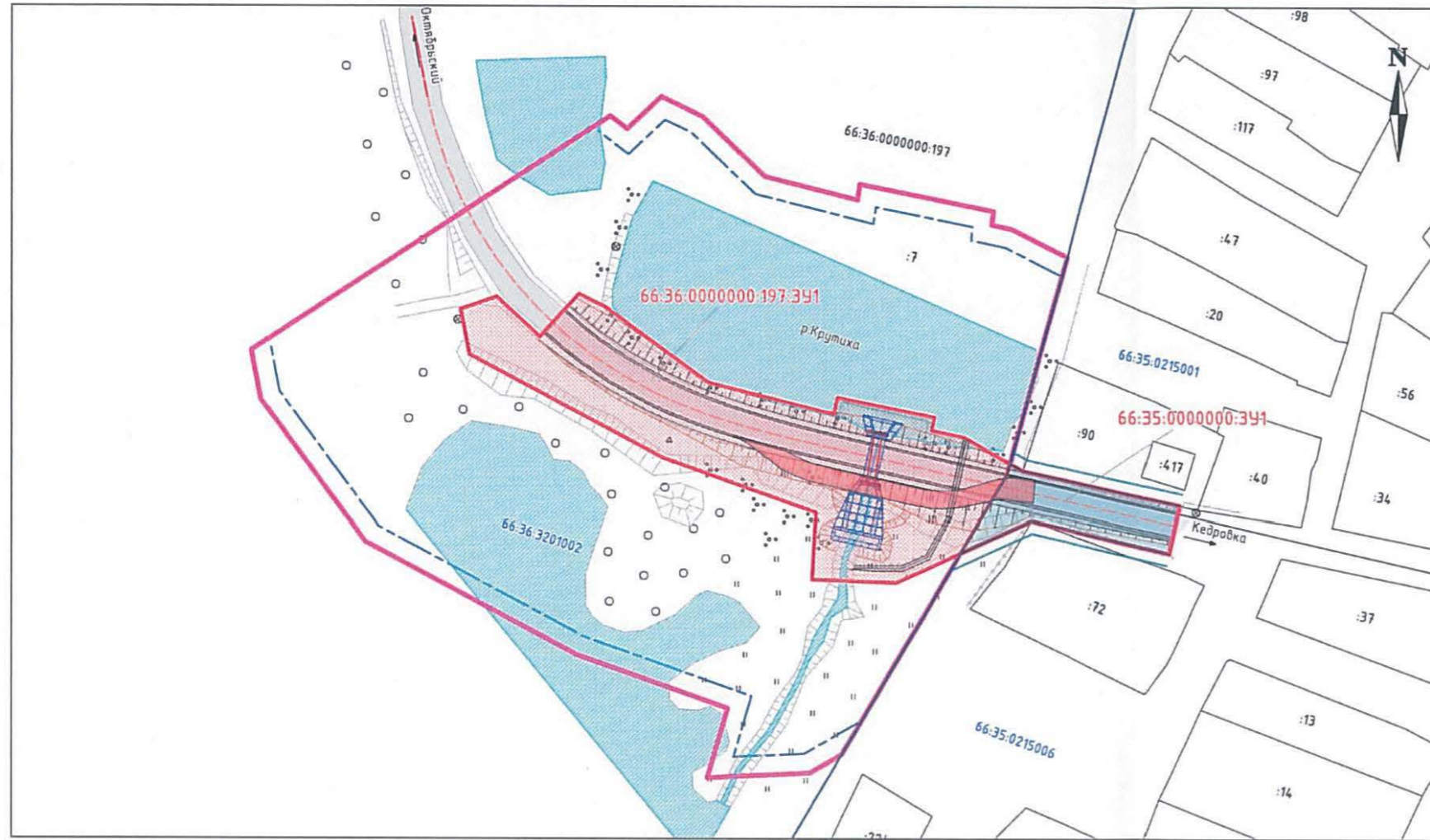
Приложение № 5
к приказу Министерства строительства
и развития инфраструктуры
Свердловской области
от 24.08.2021 № 479-П

Чертеж межевания территории, масштаб 1:1000,
шифр 181-МЗ/3504120-ПМТ-01



ДОКУМЕНТАЦИЯ ПО ПЛАНИРОВКЕ ТЕРРИТОРИИ
для размещения линейного объекта транспортной инфраструктуры регионального значения
«Эксплуатация автомобильной дороги регионального значения «Подъезд к п. Октябрьский
от км 20+555 автомобильной дороги «г. Екатеринбург – г. Реж – г. Алапаевск»
на территории Березовского городского округа и городского округа Верхняя Пышма»

Чертеж межевания территории, М 1:1000



УСЛОВНЫЕ ОБОЗНАЧЕНИЯ

- Граница территории, в отношении которой осуществляется подготовка проекта планировки
- Зона планируемого размещения линейного объекта
- Граница образуемого земельного участка с условным номером "66:36:0000000:197:3У1"
- Граница образуемого земельного участка с условным номером "66:35:0000000:3У1"
- Устанавливаемые красные линии
- Линии отступа от красных линий в целях определения мест допустимого размещения зданий, строений, сооружений
- Придорожная полоса автомобильной дороги
- Границы земельных участков по данным ЕГРН
- Граница городского округа Верхняя Пышма
- 66:36:3201002 Обозначение кадастрового квартала
- :47 Кадастровый номер земельного участка по данным ЕГРН
- Улично-дорожная сеть
- Ось улично-дорожной сети
- Существующая железобетонная труба, подлежащая капитальному ремонту
- Строительство прямоугольной бетонной трубы отв. 3,0x2,0 м
- Шпунтовая стенка шпунта Ларсен Л5 90x0,42=37,8 м
- Временная объездная автомобильная дорога (на период проведения работ)
- Временная труба для отвода воды в период производства работ (круглая гофрированная труба d=2*1,0м)

Примечание:

1. В соответствии с актом натурного технического обследования участка лесного фонда от 02.03.2021г. №7, границы образуемого земельного участка с условным номером "66:36:0000000:197:3У1" расположены в квартале 23 (выделы 28, 29, 30), квартале 27 (выделы 20, 24, 25, 26) Уралмашевского участка Пышминского участкового лесничества Березовского лесничества, в защитных лесах, категория – леса, выполняющие функции защиты природных и иных объектов (леса, расположенные в защитных полосах лесов);
2. Земельный участок с условным номером "66:35:0000000:3У1", расположенный в границах п.Кедровка Березовского городского округа образуется из земель, государственная собственность на которые не разграничена;
3. Установление зон действия публичных сервитутов не предусматривается;
4. Изъятие земельных участков для государственных нужд не требуется.

№ п/п	Кадастровый номер исходного земельного участка/квартала (кадастровый номер входящего земельного участка)	Проведение кадастровых работ	Обозначение (кадастровый номер) образуемого земельного участка	Площадь земельного участка в границах поставленного отвода, (кв. метров)	Категория земель, устанавливаемая по завершению работ	Разрешенное использование образуемого земельного участка
1	2	8	9	10	11	12
1	66:36:0000000:197 (вх.66:36:3201002:7)	образование земельного участка путем раздела земельного участка с сохранением исходного земельного участка в измененных границах	66:36:0000000:197:3У1	3935	Земли промышленности, энергетики, транспорта, связи, радиовещания, телевидения, информатики, земли для обеспечения космической деятельности, земли обороны, безопасности и земли иного специального назначения*	Автомобильный транспорт
2	66:35:0215006, 66:35:0215001	Образование из земель, государственная собственность на которые не разграничена	66:35:0000000:3У1	638	Земли населенных пунктов	Земельные участки (территории) общего пользования

						181-МЗ/3504120-ПМТ-01		
						Документация по планировке территории для размещения линейного объекта транспортной инфраструктуры регионального значения «Эксплуатация автомобильной дороги регионального значения «Подъезд к п. Октябрьский от км 20+555 автомобильной дороги «г.Екатеринбург – г.Реж – г.Алапаевск» на территории Березовского городского округа и городского округа Верхняя Пышма»		
Изм.	Кал.уч.	Лист	№ док.	Подп.	Дата	Проект межевания территории		Листов
Выполнил	Гончаренко А.П.				2.21		Стадия	Лист
Выполнил	Васильев Г.Л.				2.21			1
Выполнил	Гуменная Е.А.				2.21			
						Чертеж межевания территории Масштаб 1:1000		

