



ПРАВИТЕЛЬСТВО СВЕРДЛОВСКОЙ ОБЛАСТИ
УПРАВЛЕНИЕ ГОСУДАРСТВЕННОЙ ОХРАНЫ ОБЪЕКТОВ КУЛЬТУРНОГО НАСЛЕДИЯ
СВЕРДЛОВСКОЙ ОБЛАСТИ

ПРИКАЗ

03.09.2019

№ 480

г. Екатеринбург

**Об утверждении границ территории объекта культурного наследия
регионального значения «Бывший дом купца Ларькова (разная торговля)»,
расположенного по адресу: Свердловская область, г. Ирбит, ул. Советская,
д. 52, и режима использования данной территории**

В соответствии с Федеральным законом от 25 июня 2002 года № 73-ФЗ «Об объектах культурного наследия (памятниках истории и культуры) народов Российской Федерации», приказом Министерства культуры Российской Федерации от 04.06.2015 № 1745 «Об утверждении требований к составлению проектов границ территорий объектов культурного наследия», Положением об Управлении государственной охраны объектов культурного наследия Свердловской области, утвержденным постановлением Правительства Свердловской области от 28.12.2015 № 1216-ПП «Об учреждении должностей государственной гражданской службы Свердловской области в Управлении государственной охраны объектов культурного наследия Свердловской области и утверждении Положения, предельного лимита штатной численности и фонда по должностным окладам в месяц Управления государственной охраны объектов культурного наследия Свердловской области», на основании научно-проектной документации «Проект границ территории памятника истории и культуры регионального значения «Бывший дом купца Ларькова (разная торговля)», по адресу: г. Ирбит, ул. Советская, д. 52» (шифр 24-503-18.19-ТОКН), разработанной государственным бюджетным учреждением культуры Свердловской области «Научно-производственный центр по охране и использованию памятников истории и культуры Свердловской области» в 2019 году, в целях обеспечения сохранности объекта культурного наследия

ПРИКАЗЫВАЮ:

1. Утвердить границы территории объекта культурного наследия регионального значения «Бывший дом купца Ларькова (разная торговля)», расположенного по адресу: Свердловская область, г. Ирбит, ул. Советская, д. 52, и режим использования данной территории (прилагаются).

2. Начальнику отдела государственной охраны объектов культурного наследия Управления государственной охраны объектов культурного наследия

Свердловской области Н.Н. Кулевой обеспечить размещение информации о границах территории объекта культурного наследия и режиме использования данной территории, утвержденных пунктом 1 настоящего приказа, в федеральной государственной информационной системе территориального планирования, а также направление ее в единый государственный реестр объектов культурного наследия (памятников истории и культуры) народов Российской Федерации и государственный кадастр недвижимости.

3. Контроль за исполнением настоящего приказа возложить на исполняющего обязанности Заместителя начальника Управления государственной охраны объектов культурного наследия Свердловской области А.С. Моисееву.

4. Настоящий приказ опубликовать на «Официальном интернет-портале правовой информации Свердловской области» (www.pravo.gov66.ru) и на официальном сайте Управления государственной охраны объектов культурного наследия Свердловской области в информационно-телекоммуникационной сети «Интернет» (www.okn.midural.ru).

Начальник Управления



Е.Г. Рябинин

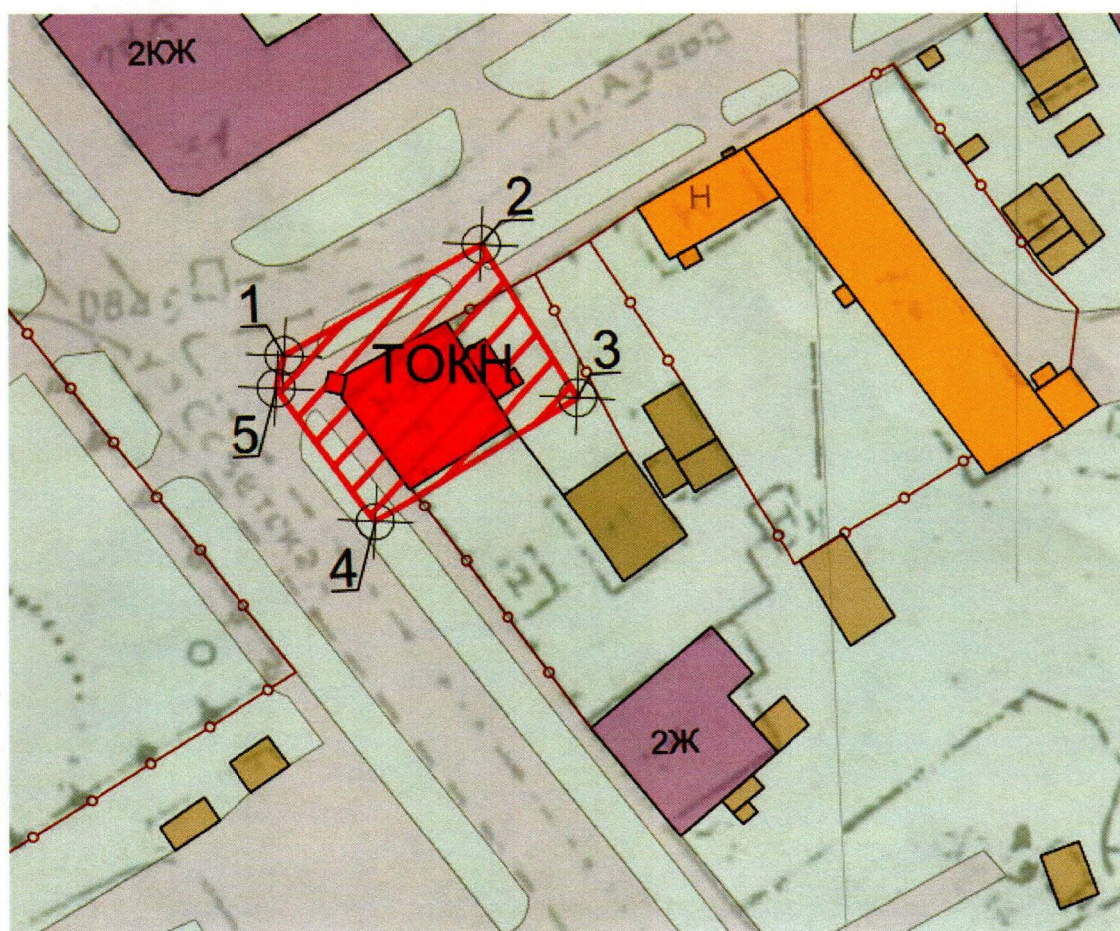
УТВЕРЖДЕНЫ
приказом Управления государственной
охраны объектов культурного наследия
Свердловской области
от 03.09.2019 № 480

ГРАНИЦЫ ТЕРРИТОРИИ

объекта культурного наследия регионального значения «Бывший дом купца Ларькова (разная торговля)», расположенного по адресу: Свердловская область, г. Ирбит, ул. Советская, д. 52, и режим использования данной территории

Глава 1. Карта (схема) и координаты поворотных точек границ территории объекта культурного наследия регионального значения «Бывший дом купца Ларькова (разная торговля)», расположенного по адресу: Свердловская область, г. Ирбит, ул. Советская, д. 52

1. Карта (схема) границ территории объекта культурного наследия регионального значения «Бывший дом купца Ларькова (разная торговля)», расположенного по адресу: Свердловская область, г. Ирбит, ул. Советская, д. 52 (далее – Объект):



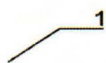
Условные обозначения к карте (схеме) границ территории Объекта



– Объект;



– территория Объекта;



– поворотные (характерные) точки границ территории Объекта.

2. Координаты поворотных точек в местной системе координат Свердловской области (далее – МСК-66) определены картометрическим методом и приведены в таблице, погрешность определения координат составляет 1,0 метра.

Таблица

| Номер поворотной точки | МСК-66 | |
|------------------------|--------------|--------------|
| | Координата X | Координата Y |
| 1 | 488090,33 | 1680108,79 |
| 2 | 488102,16 | 1680129,58 |
| 3 | 488085,85 | 1680139,81 |
| 4 | 488072,58 | 1680118,38 |
| 5 | 488086,87 | 1680107,97 |

Глава 2. Режим использования территории Объекта

3. Территория Объекта относится к землям историко-культурного назначения.

4. На территории Объекта разрешается:

- 1) проведение работ по сохранению Объекта;
- 2) сохранение элементов природного и культурного ландшафта;
- 3) консервация и музеефикация объектов археологического наследия, а также культурного слоя на основании комплексных научных исследований;
- 4) снос (демонтаж) объектов капитального и некапитального строительства, не имеющих историко-архитектурной ценности;
- 5) ремонт, реконструкция существующих подземных инженерных коммуникаций с последующим восстановлением нарушенных участков поверхности земли;
- 6) прокладка к Объекту подземных инженерных коммуникаций с последующим восстановлением нарушенных участков благоустройства;
- 7) проведение работ по озеленению и благоустройству территории, производимых без повышения высотных отметок земли относительно Объекта;
- 8) благоустройство территории с использованием в покрытии пешеходных площадок, тротуаров, традиционных (камень, гранит, гравийная смесь) или имитирующих натуральные материалов;

9) проведение мероприятий, направленных на обеспечение пожарной и экологической безопасности Объекта;

10) устройство по границам территории Объекта не сплошного, прозрачного ограждения, не препятствующего визуальному восприятию Объекта;

11) размещение на фасадах Объекта информационных вывесок, соответствующих архитектурно-стилистическим особенностям Объекта, по согласованию с уполномоченным исполнительным органом государственной власти Свердловской области в сфере государственной охраны объектов культурного наследия;

12) размещение на территории Объекта информационных стендов, памятников, памятных знаков, музейных экспозиций;

13) устройство архитектурной подсветки здания и территории Объекта;

14) устройство открытых автомобильных стоянок согласно строительным нормам и правилам.

5. На территории Объекта запрещается:

1) строительство объектов капитального строительства и увеличение объемно-пространственных характеристик существующих на территории Объекта объектов капитального строительства;

2) строительство объектов некапитального строительства, кроме временных, необходимых для проведения работ по сохранению Объекта;

3) размещение нестационарных объектов, кроме временных, необходимых для проведения работ по сохранению Объекта;

4) хозяйственная деятельность, ведущая к разрушению, искажению внешнего облика Объекта, нарушающая целостность Объекта и создающая угрозу его повреждения, разрушения или уничтожения;

5) проведение любых земляных работ без предварительного археологического обследования территории в соответствии с действующим законодательством;

6) прокладка наземных и надземных инженерных коммуникаций, кроме временных, необходимых для проведения работ по сохранению Объекта;

7) размещение на фасадах Объекта инженерного оборудования;

8) устройство транзитных автомобильных проездов грузового транспорта массой свыше 3,5 тонн;

9) установка рекламных конструкций, за исключением информационных надписей и обозначений, разрешенных в соответствии с пунктом 3 статьи 35.1 Федерального закона от 25 июня 2002 года № 73-ФЗ «Об объектах культурного наследия (памятниках истории и культуры) народов Российской Федерации»;

10) динамическое воздействие на грунт в зоне влияния на Объект;

11) установка уличных ограждений, столбов уличного освещения, малых архитектурных форм, не отвечающих характеристикам элементов исторической среды и требованиям обеспечения визуальной доступности Объекта.