



ПРАВИТЕЛЬСТВО СВЕРДЛОВСКОЙ ОБЛАСТИ
УПРАВЛЕНИЕ ГОСУДАРСТВЕННОЙ ОХРАНЫ ОБЪЕКТОВ КУЛЬТУРНОГО НАСЛЕДИЯ
СВЕРДЛОВСКОЙ ОБЛАСТИ

ПРИКАЗ

01.10.2019

№ 572

г. Екатеринбург

Об установлении зон охраны объекта культурного наследия регионального значения «Дом Мишиных», расположенного по адресу: Свердловская область, г. Екатеринбург, ул. Февральской революции, д. 9, и утверждении требований к градостроительным регламентам в границах данных зон

В соответствии с Федеральным законом от 25 июня 2002 года № 73-ФЗ «Об объектах культурного наследия (памятниках истории и культуры) народов Российской Федерации», постановлением Правительства Российской Федерации от 12.09.2015 № 972 «Об утверждении Положения о зонах охраны объектов культурного наследия (памятников истории и культуры) народов Российской Федерации и о признании утратившими силу отдельных положений нормативных правовых актов Правительства Российской Федерации», статьей 20 Закона Свердловской области от 21 июня 2004 года № 12-ОЗ «О государственной охране объектов культурного наследия (памятников истории и культуры) в Свердловской области», на основании акта государственной историко-культурной экспертизы проекта зон охраны объекта культурного наследия регионального значения «Дом Мишиных», расположенного по адресу: Свердловская область, г. Екатеринбург, ул. Февральской революции, д. 9, от 15.04.2019, в целях обеспечения сохранности объекта культурного наследия регионального значения

ПРИКАЗЫВАЮ:

1. Установить зоны охраны объекта культурного наследия регионального значения «Дом Мишиных», расположенного по адресу: Свердловская область, г. Екатеринбург, ул. Февральской революции, д. 9 (приложение № 1).

2. Утвердить требования к градостроительным регламентам в границах зон охраны объекта культурного наследия регионального значения «Дом Мишиных», расположенного по адресу: Свердловская область, г. Екатеринбург, ул. Февральской революции, д. 9 (приложение № 2).

3. Начальнику отдела государственной охраны объектов культурного наследия Управления государственной охраны объектов культурного наследия Свердловской области Н.Н. Кулевой обеспечить:

1) размещение информации об установленных зонах охраны объекта культурного наследия в федеральной государственной информационной системе территориального планирования и едином государственном реестре объектов

культурного наследия (памятников истории и культуры) народов Российской Федерации;

2) направление сведений о наличии зон охраны объекта культурного наследия в орган, осуществляющий деятельность по ведению государственного кадастра недвижимости;

3) направление копии настоящего приказа в течение 7 дней с даты вступления его в силу в Администрацию г. Екатеринбурга.

4. Возмещение убытков, причиненных в связи с установлением зон охраны объекта культурного наследия, осуществляется в соответствии с действующим законодательством.

5. Контроль за исполнением настоящего приказа возложить на исполняющего обязанности Заместителя начальника Управления государственной охраны объектов культурного наследия Свердловской области А.С. Моисееву.

6. Настоящий приказ опубликовать на «Официальном интернет-портале правовой информации Свердловской области» (www.pravo.gov66.ru) и на официальном сайте Управления государственной охраны объектов культурного наследия Свердловской области в информационно-телекоммуникационной сети «Интернет» (www.okn.midural.ru).

Начальник Управления



Е.Г. Рябинин

Приложение № 1
к приказу Управления государственной
охраны объектов культурного наследия
Свердловской области
от 01.10.2019 № 572

ЗОНЫ ОХРАНЫ
объекта культурного наследия регионального значения «Дом Мишиных»,
расположенного по адресу: Свердловская область, г. Екатеринбург,
ул. Февральской революции, д. 9

Глава 1. Общие положения

1. Объект культурного наследия регионального значения «Дом Мишиных», расположенный по адресу: Свердловская область, г. Екатеринбург, ул. Февральской революции, д. 9 (далее – объект культурного наследия), находится под государственной охраной в соответствии с решением Исполнительного комитета Свердловского областного Совета народных депутатов от 11.01.1980 № 16 «О взятии под государственную охрану памятников истории и архитектуры Свердловской области» и постановлением Правительства Свердловской области от 29.10.2007 № 1056-ПП «О внесении изменений в описание объектов культурного наследия регионального (областного) значения, расположенных в городе Екатеринбурге».

2. Зоны охраны объекта культурного наследия определены в соответствии с проектом (шифр 41-ПЗО-18-УЧ), разработанным обществом с ограниченной ответственностью «ТехноСтройКомплект» в 2018 году.

3. Для объекта культурного наследия устанавливается следующий состав зон охраны: зона регулирования застройки и хозяйственной деятельности объекта культурного наследия с выделением следующих подзон: зона регулирования застройки и хозяйственной деятельности объекта культурного наследия 1 (далее – ЗРЗ-1) и зона регулирования застройки и хозяйственной деятельности объекта культурного наследия 2 (далее – ЗРЗ-2).

Установление охранной зоны и зоны охраняемого природного ландшафта в отношении объекта культурного наследия не предусматривается.

**Глава 2. Описание зон регулирования застройки и хозяйственной
деятельности объекта культурного наследия**

4. Координаты поворотных точек ЗРЗ-1 в местной системе координат Свердловской области (далее – МСК-66) определены картографическим методом и приведены в таблице 1, погрешность определения координат составляет 0,25 метра.

Таблица 1

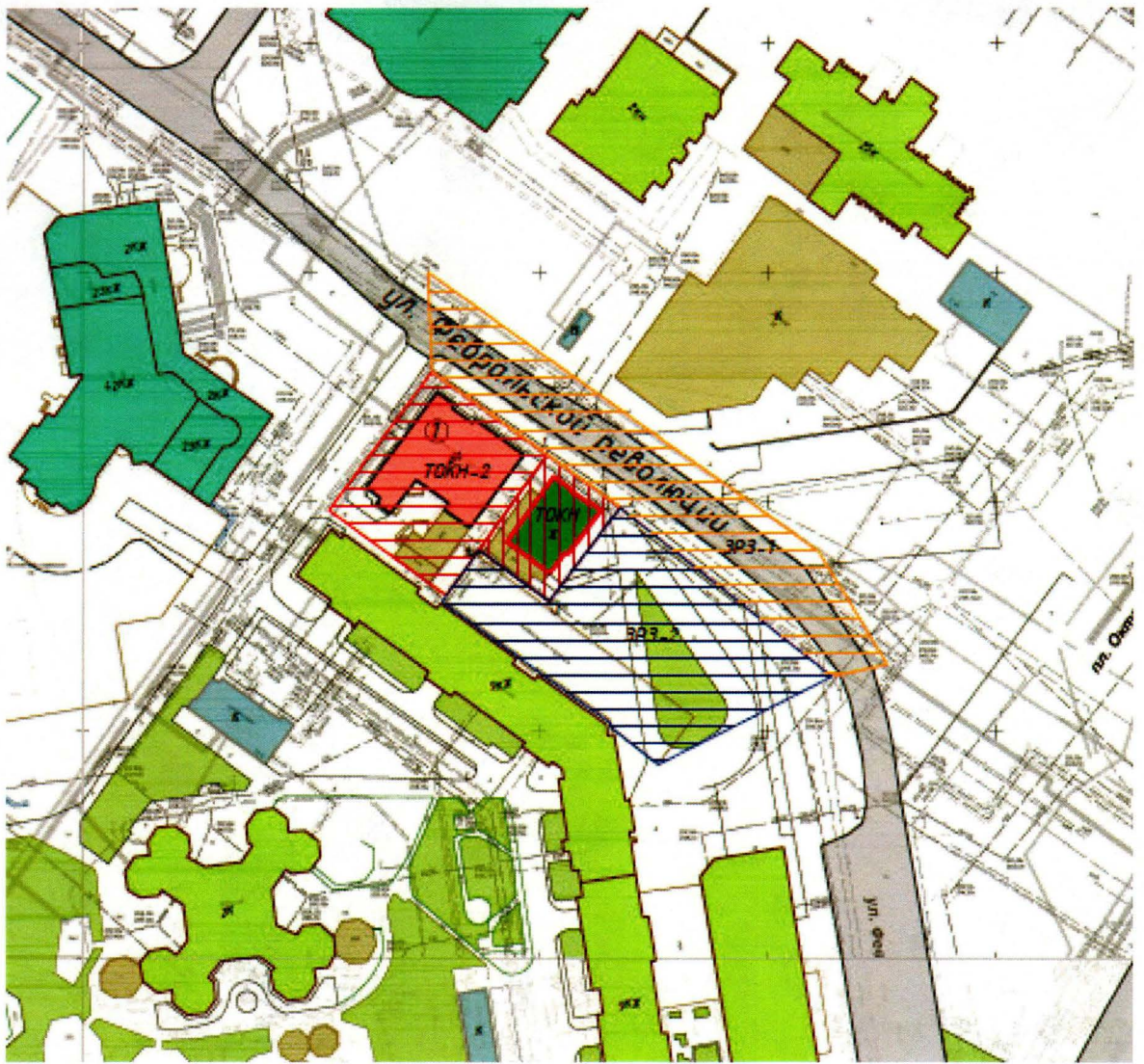
Номер поворотной точки	МСК-66	
	координата X	координата Y
1	391378,42	1533218,54
2	391367,01	1533234,53
5	391345,67	1533262,94
6	391323,56	1533267,29
7	391333,46	1533293,38
8	391357,91	1533277,88
9	391417,88	1533192,19
10	391396,28	1533193,24

5. Координаты поворотных точек ЗРЗ-2 в МСК-66 определены картографическим методом и приведены в таблице 2, погрешность определения координат составляет 0,25 метра.

Таблица 2

Номер поворотной точки	МСК-66	
	координата X	координата Y
2	391367,01	1533234,53
3	391346,49	1533219,28
4	391357,56	1533203,89
11	391347,60	1533196,91
12	391346,21	1533196,04
13	391320,09	1533232,91
14	391319,22	1533233,02
15	391311,14	1533243,41
6	391323,56	1533267,29
5	391345,67	1533262,94

Глава 3. Графическое описание зон охраны объекта культурного наследия



Условные обозначения:



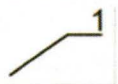
– территория объекта культурного наследия;



– ЗРЗ-1;



– ЗРЗ-2;



– поворотные точки.

Приложение № 2
к приказу Управления государственной
охраны объектов культурного наследия
Свердловской области
от _____ № _____

ТРЕБОВАНИЯ

к градостроительным регламентам в границах зон охраны объекта культурного наследия регионального значения «Дом Мишиных», расположенного по адресу: Свердловская область, г. Екатеринбург, ул. Февральской революции, д. 9

Глава 1. Общие положения

1. Требования к градостроительным регламентам в границах зон охраны объекта культурного наследия регионального значения «Дом Мишиных», расположенного по адресу: Свердловская область, г. Екатеринбург, ул. Февральской революции, д. 9 (далее – объект культурного наследия), определены в соответствии с проектом (шифр 41-ПЗО-18-УЧ), разработанным обществом с ограниченной ответственностью «ТехноСтройКомплект» в 2018 году.

2. Настоящие требования к градостроительным регламентам в границах зон охраны объекта культурного наследия утверждаются для следующих зон охраны объекта культурного наследия: зона регулирования застройки и хозяйственной деятельности объекта культурного наследия с выделением следующих подзон: зона регулирования застройки и хозяйственной деятельности объекта культурного наследия 1 (далее – ЗРЗ-1) и зона регулирования застройки и хозяйственной деятельности объекта культурного наследия 2 (далее – ЗРЗ-2).

Глава 2. Требования к градостроительным регламентам в границах зон охраны объекта культурного наследия

3. В границах ЗРЗ-1 разрешается:

- 1) проведение мероприятий, направленных на обеспечение пожарной и экологической безопасности;
- 2) организация пешеходных и велосипедных дорожек;
- 3) снос (демонтаж) объектов некапитального строительства;
- 4) благоустройство территории с использованием в покрытии пешеходных площадок, тротуаров традиционных (камень, гранит, гравийная смесь) или имитирующих натуральные материалы;
- 5) восстановление вдоль улиц аллеиных посадок деревьев с компактной кроной, не препятствующих визуальному восприятию объекта культурного наследия;
- 6) посадка кустарников, разбивка газонов, цветников;

7) ремонт и реконструкция существующих линейных объектов наземной и надземной инженерной инфраструктуры;

8) размещение парковок с учетным количеством мест согласно местным нормативам;

9) строительство подземных сооружений и линейных объектов транспортной и инженерной инфраструктур без превышения уровня дневной поверхности, при наличии в проектной документации раздела «Мероприятия по обеспечению сохранности объекта культурного наследия»;

10) размещение временных инженерных сетей, сооружений (бытовок, ограждения и т.д.) на период строительных и ремонтных работ.

4. В границах ЗРЗ-1 запрещается:

1) размещение объектов, являющихся источниками повышенной пожарной и взрывоопасности;

2) наземный и надземный способы строительства объектов инженерной инфраструктуры (внешние сети водоснабжения, канализации, теплоснабжения, газоснабжения, электроснабжения, телефонизации, интернет);

3) ремонт и реконструкция существующей наземной транспортной инфраструктуры с повышением высотных отметок;

4) использование строительных технологий, создающих динамические нагрузки на объект культурного наследия;

5) установка уличных ограждений, столбов, линий электропередачи и связи, малых архитектурных форм, не отвечающих характеристикам элементов исторической среды и требованиям обеспечения визуальной доступности объекта культурного наследия;

6) установка отдельно стоящих средств наружной рекламы, не соответствующих следующим требованиям:

площадь информационного поля по короткой стороне не более 1,2 метра и по длинной стороне не более 1,7 метра;

высота остановочных модулей не более 3,5 метра;

высота афишных тумб и средств ориентирующей информации не более 2,5 метра;

7) возведение наземных транспортных многоуровневых развязок, мостов, эстакад, подвесных дорог, монорельсов, наземных линий метрополитена, а также надземных пешеходных переходов в виде отдельных сооружений и других сооружений для осуществления транспортных коммуникаций в наземной части.

5. В границах ЗРЗ-2 разрешается:

1) строительство и реконструкция объектов капитального строительства с соблюдением следующих требований:

с ограничением по высоте – не более 8 метров;

при наличии в проектной документации раздела «Мероприятия по обеспечению сохранности объекта культурного наследия»;

в соответствии с видами разрешенного строительства, установленными действующими Правилами землепользования и застройки г. Екатеринбурга для данной территории;

в соответствии с действующими строительными нормами, в том числе разрешенными специальными техническими условиями;

2) строительство подземных сооружений и линейных объектов транспортной и инженерной инфраструктур при наличии в проектной документации раздела «Мероприятия по обеспечению сохранности объекта культурного наследия»;

3) проведение мероприятий, направленных на обеспечение экологической безопасности;

4) снос (демонтаж) объектов капитального и некапитального строительства;

5) благоустройство территории с использованием в покрытии пешеходных площадок, тротуаров традиционных (камень, гранит, гравийная смесь) или имитирующих натуральные материалы;

6) устройство местных проездов к зданиям, пожарных и технических проездов;

7) посадка деревьев, кустарников, разбивка газонов, цветников;

8) установка по границам земельных участков прозрачного ограждения;

9) размещение временных инженерных сетей, сооружений (бытовок, ограждения и т.д.) на период строительных и ремонтных работ.

6. В границах ЗРЗ-2 запрещается:

1) наземный и надземный способы строительства объектов инженерной инфраструктуры (внешние сети водоснабжения, канализации, теплоснабжения, газоснабжения, электроснабжения, телефонизации, интернет), кроме временных сетей;

2) организация стихийных открытых парковок;

3) ремонт и реконструкция существующей наземной транспортной инфраструктуры с повышением высотных отметок;

4) использование строительных технологий, создающих динамические нагрузки на объект культурного наследия;

5) проведение земляных работ без соблюдения требований в области охраны объектов археологического наследия.