



**МИНИСТЕРСТВО СТРОИТЕЛЬСТВА И РАЗВИТИЯ ИНФРАСТРУКТУРЫ
СВЕРДЛОВСКОЙ ОБЛАСТИ**

П Р И К А З

01 июня 2018

№ *271-П*

г. Екатеринбург

Об утверждении основной части проекта планировки территории для размещения линейного объекта транспортной инфраструктуры регионального (межмуниципального) значения «Строительство мостового перехода через р. Кокуй на км 14+900 автомобильной дороги р.п. Баранчинский – р.п. Синегорский на территории Кушвинского городского округа» и основной части проекта межевания территории для размещения линейного объекта транспортной инфраструктуры регионального (межмуниципального) значения «Строительство мостового перехода через р. Кокуй на км 14+900 автомобильной дороги р.п. Баранчинский – р.п. Синегорский на территории Кушвинского городского округа»

В соответствии с пунктами 3 и 15 статьи 45 Градостроительного кодекса Российской Федерации, статьями 8 и 9 Закона Свердловской области от 19 декабря 2016 года № 141-ОЗ «Об отдельных вопросах подготовки и утверждения документации по планировке территории, предусматривающей размещение объектов регионального значения и иных объектов капитального строительства, размещение которых планируется на территориях двух и более муниципальных образований, расположенных на территории Свердловской области», на основании приказов Министерства строительства и развития инфраструктуры Свердловской области и Министерства транспорта и связи Свердловской области от 19.11.2014 № 376-П/473 «Об утверждении перечня линейных объектов транспортной инфраструктуры регионального значения, для которых необходима подготовка документации по планировке территории в 2015–2021 годах», Министерства строительства и развития инфраструктуры Свердловской области от 28.09.2017 № 1024-П «О принятии решения о подготовке документации по планировке территории для размещения линейного объекта транспортной инфраструктуры регионального значения «Строительство мостового перехода через р. Кокуй на км 14+900 автомобильной дороги р.п. Баранчинский – р.п. Синегорский на территории Кушвинского городского округа»

ПРИКАЗЫВАЮ:

1. Утвердить:

1) основную часть проекта планировки территории для размещения линейного объекта транспортной инфраструктуры регионального (межмуниципального) значения «Строительство мостового перехода через р. Кокуй на км 14+900 автомобильной дороги р.п. Баранчинский – р.п. Синегорский на территории Кушвинского городского округа» (далее – проект планировки) (прилагается) в следующем составе:

положения о размещении линейного объекта (пояснительная записка), книга 1, шифр ГК-0162200023517000014-0030332-01-ППТ1;

чертеж границ зон планируемого размещения линейного объекта, совмещенный с чертежом границ зон планируемого размещения линейных объектов, подлежащих переносу (переустройству) из зон планируемого размещения линейного объекта, масштаб 1:2000, шифр ГК-0162200023517000014-0030332-01-ППТ2;

чертеж красных линий, масштаб 1:2000, шифр ГК-0162200023517000014-0030332-01-ППТ3;

2) основную часть проекта межевания территории для размещения линейного объекта транспортной инфраструктуры регионального (межмуниципального) значения «Строительство мостового перехода через р. Кокуй на км 14+900 автомобильной дороги р.п. Баранчинский – р.п. Синегорский на территории Кушвинского городского округа» (далее – проект межевания) (прилагается) в следующем составе:

сведения об образуемых и изменяемых земельных участках, и их частях (пояснительная записка), книга 3, шифр ГК-0162200023517000014-0030332-01-ППТ11;

чертеж межевания территории, масштаб 1:2000, шифр ГК-0162200023517000014-0030332-01-ППТ12.

2. Заместителю Министра строительства и развития инфраструктуры Свердловской области В.Г. Вениаминову в течение семи дней со дня принятия настоящего приказа обеспечить направление проекта планировки и проекта межевания Главе Кушвинского городского округа для опубликования в порядке, установленном для официального опубликования муниципальных правовых актов, размещения на официальном сайте Кушвинского городского округа в информационно-телекоммуникационной сети «Интернет» и размещения в информационной системе обеспечения градостроительной деятельности Кушвинского городского округа.

3. Контроль за исполнением настоящего приказа возложить на Заместителя Министра строительства и развития инфраструктуры Свердловской области В.Г. Вениаминова.

4. Настоящий приказ опубликовать на «Официальном интернет-портале правовой информации Свердловской области» (www.pravo.gov66.ru).

Приложение № 1
к приказу Министерства строительства
и развития инфраструктуры
Свердловской области
от 01.06.2018 № 271-П

Положения о размещении линейного объекта (пояснительная записка), книга 1,
шифр ГК-0162200023517000014-0030332-01-ППТ1



**Общество с ограниченной ответственностью
«Архитектурная мастерская
«Городское планирование»**

**Проект планировки территории
для размещения линейного объекта транспортной инфраструктуры
регионального (межмуниципального) значения «Строительство
мостового перехода через р. Кокуй на км 14+900 автомобильной дороги
р.п. Баранчинский – р.п. Синегорский на территории Кушвинского
городского округа»**

Основная часть

ГК-0162200023517000014-0030332-01-ПШТ1

Книга 1

Положения о размещении линейного объекта



Общество с ограниченной ответственностью
«Архитектурная мастерская
«Городское планирование»

Проект планировки территории
для размещения линейного объекта транспортной инфраструктуры
регионального (межмуниципального) значения «Строительство
мостового перехода через р. Кокуй на км 14+900 автомобильной дороги
р.п. Баранчинский – р.п. Синегорский на территории Кушвинского
городского округа»
Основная часть

ГК-0162200023517000014-0030332-01-ПШТ1



Книга 1

Положения о размещении линейного объекта

Директор

О.В. Чемякина

Список разработчиков

Должность	Фамилия	Подпись
Вед.градостроитель	В.П.Косарева	
Градостроитель	М.Е.Гилева	

Состав документации по планировке территории

№	Наименование	Масштаб	Количество листов	Гриф секретности
1	2	3	4	5
Материалы основной (утверждаемой) части проекта планировки территории				
I	<u>Текстовые материалы</u>			
1	Пояснительная записка. Основная часть. Книга 1 Положения о размещении линейного объекта Шифр ГК-0162200023517000014-0030332-01-ППТ1	-	22	н/с
II	<u>Графические материалы</u>			
1	Чертеж границ зон планируемого размещения линейного объекта, совмещенный с чертежом границ зон планируемого размещения линейных объектов, подлежащих переносу (переустройству) из зон планируемого размещения линейного объекта Шифр ГК-0162200023517000014-0030332-01-ППТ2	М 1:2000	1	н/с
2	Чертеж красных линий Шифр ГК-0162200023517000014-0030332-01-ППТ3	М 1:2000	1	н/с
Материалы по обоснованию проекта планировки территории				
I	<u>Текстовые материалы</u>			
1	Пояснительная записка. Книга 2 Материалы по обоснованию проекта планировки территории Шифр ГК-0162200023517000014-0030332-01-ППТ4	-	89	н/с
II	<u>Графические материалы</u>			
1	Схема расположения элементов планировочной структуры Шифр ГК-0162200023517000014-0030332-01-ППТ5	М 1:50000	1	н/с
2	Схема использования территории в период подготовки проекта планировки территории Шифр ГК-0162200023517000014-0030332-01-ППТ6	М 1:2000	1	н/с
3	Схема организации улично-дорожной сети и движения транспорта Шифр ГК-0162200023517000014-0030332-01-ППТ7	М 1:2000	1	н/с
4	Схема вертикальной планировки территории, инженерной подготовки и инженерной защиты территории Шифр ГК-0162200023517000014-0030332-01-ППТ8	М 1:2000	1	н/с

1	2	3	4	5
5	Схема границ зон с особыми условиями использования территорий. Схема границ территорий объектов культурного наследия. Схема границ территорий, подверженных риску возникновения чрезвычайных ситуаций природного и техногенного характера. Шифр ГК-0162200023517000014-0030332-01-ППТ9	М 1:2000	1	н/с
6	Схема конструктивных и планировочных решений. Шифр ГК-0162200023517000014-0030332-01-ППТ10	М 1:2000	1	н/с
Материалы основной части проекта межевания территории				
I	<u>Текстовые материалы</u>			
1	Пояснительная записка. Основная часть. Книга 3 Сведения об образуемых и изменяемых земельных участках, и их частях Шифр ГК-0162200023517000014-0030332-01-ППТ11	-	24	н/с
II	<u>Графические материалы</u>			
1	Чертеж межевания территории Шифр ГК-00162200023517000014-0030332-01-ППТ12	М 1:2000	1	н/с
Материалы по обоснованию проекта межевания территории				
I	<u>Графические материалы</u>			
1	Чертеж фактического использования территории Шифр ГК-0162200023517000014-0030332-01-ППТ13	М 1:2000		

Содержание

Введение.....	10
I. Размещение линейного объекта	13
1. Местоположение линейного объекта.....	13
2. Основные характеристики и назначение планируемого для размещения линейного объекта	14
3. Сведения о зонах размещения линейного объекта.....	17
4. Предельные параметры разрешенного строительства, реконструкции объектов капитального строительства, входящих в состав линейных объектов	21
II. Информация о необходимости осуществления отдельных мероприятий.....	21
5. Информация о необходимости осуществления мероприятий по защите сохраняемых и планируемых к строительству объектов капитального строительства.....	21
6. Информация о необходимости осуществления мероприятий по сохранению объектов культурного наследия	22
7. Информация о необходимости осуществления мероприятий по охране окружающей среды	22
8. Информация о необходимости осуществления мероприятий по защите территории от чрезвычайных ситуаций природного и техногенного характера, в том числе по обеспечению пожарной безопасности и гражданской обороне.....	24
III. Очередность строительства линейного объекта	25
IV. Мероприятия по обеспечению доступа инвалидов и других маломобильных групп населения.....	26
Список используемых сокращений.....	27

Введение

Проект планировки территории для размещения линейного объекта транспортной инфраструктуры регионального (межмуниципального) значения «Строительство мостового перехода через р. Кокуй на км 14+900 автомобильной дороги р.п. Баранчинский – р.п. Синегорский на территории Кушвинского городского округа» (далее – линейный объект) разработан на основании Государственного контракта от 23.10.2017 № 0162200023517000014-0030332-01 «Выполнение работ по разработке документации по планировке территории для размещения линейного объекта транспортной инфраструктуры регионального значения «Строительство мостового перехода через р. Кокуй на км 14+900 автомобильной дороги р.п. Баранчинский – р.п. Синегорский на территории Кушвинского городского округа» в соответствии с Техническим заданием.

При разработке настоящего проекта учтены следующие нормативные правовые акты и нормативные материалы:

Градостроительный кодекс Российской Федерации;

Земельный кодекс Российской Федерации;

Лесной кодекс Российской Федерации;

Водный кодекс Российской Федерации;

Федеральный закон от 08 ноября 2007 года № 257-ФЗ «Об автомобильных дорогах и о дорожной деятельности в Российской Федерации и о внесении изменений в отдельные законодательные акты Российской Федерации» (далее – Федеральный закон № 257-ФЗ);

Федеральный закон от 22 июня 2008 года № 123-ФЗ «Технический регламент о требованиях пожарной безопасности»;

постановление Правительства Российской Федерации от 02.09.2009 № 717 «О нормах отвода земель для размещения автомобильных дорог и (или) объектов дорожного сервиса»;

постановление Правительства Российской Федерации от 28.09.2009 № 767 «О классификации автомобильных дорог в Российской Федерации»;

постановление Правительства Российской Федерации от 12.05.2017 № 564 «Об утверждении Положения о составе и содержании проектов планировки территории, предусматривающих размещение одного или нескольких линейных объектов»;

приказ Министерства экономического развития Российской Федерации от 01.09.2014 № 540 «Об утверждении классификатора видов разрешенного использования земельных участков» (далее – приказ Минэкономразвития РФ № 540);

приказ Министерства строительства и жилищно-коммунального хозяйства Российской Федерации от 25.04.2017 № 742/пр «О Порядке установления и отображения красных линий, обозначающих границы территорий, занятых линейными объектами и (или) предназначенных для размещения линейных объектов»;

постановление Правительства Свердловской области от 31.08.2009 № 1000-ПП «Об утверждении Схемы территориального планирования Свердловской области» (далее – Схема территориального планирования);

постановление Правительства Свердловской области от 15.03.2010 № 380-ПП «Об утверждении нормативов градостроительного проектирования Свердловской области»;

постановление Правительства Свердловской области от 29.10.2013 № 1331-ПП «Об утверждении государственной программы Свердловской области «Развитие транспорта, дорожного хозяйства, связи и информационных технологий Свердловской области до 2024 года»;

приказ Министерства природных ресурсов Свердловской области от 31.12.2008 № 1743 «Об утверждении лесохозяйственного регламента Кушвинского лесничества» (далее – Лесохозяйственный регламент);

приказ Министерства строительства и развития инфраструктуры Свердловской области и Министерства транспорта и связи Свердловской области от 19.11.2014 № 376-П/473 «Об утверждении перечня линейных объектов транспортной инфраструктуры регионального значения, для которых необходима подготовка документации по планировке территории в 2015–2021 годах»;

приказ Министерства строительства и развития транспортной инфраструктуры Свердловской области от 28.09.2017 № 1024-П «О принятии решения о подготовке документации по планировке территории для размещения линейного объекта транспортной инфраструктуры регионального значения «Строительство мостового перехода через р. Кокуй на км 14+900 автомобильной дороги р.п. Баранчинский – р.п. Синегорский на территории Кушвинского городского округа»

решение Думы Кушвинского городского округа от 21.02.2013 № 127 «Об утверждении Генерального плана Кушвинского городского округа» (далее – Генеральный план);

решение Думы Кушвинского городского округа от 01.12.2005 № 388 «Об утверждении Правил землепользования и застройки Кушвинского городского округа» (далее – Правила землепользования и застройки);

руководящий документ системы РДС 30-201-98 «Инструкция о порядке проектирования и установления красных линий в городах и других поселениях РФ»;

строительные нормы и правила РФ СНиП 11-04-2003 «Инструкция о порядке разработки, согласования, экспертизы и утверждения градостроительной документации»;

свод правил СП 34.13330.2012 «Свод правил. Автомобильные дороги. Актуализированная редакция СНиП 2.05.02-85*»;

свод правил СП 35.13330.2011 «Мосты и трубы Актуализированная редакция СНиП 2.05.03-84»;

свод правил СП 42.13330.2016 «Свод правил. Градостроительство. Планировка и застройка городских и сельских поселений. Актуализированная редакция СНиП 2.07.01-89*»;

свод правил СП 51.13330.2011 «Защита от шума. Актуализированная редакция СНиП 23-03-2003»;

свод правил СП 115.13330.2011 «Геофизика опасных природных воздействий. Актуализированная редакция СНиП 22-01-95»;

свод правил СП 131.13330.2012 «Строительная климатология. Актуализированная редакция СНиП 23-01-99*»;

национальный стандарт Российской Федерации ГОСТ Р 52398-2005 «Классификация автомобильных дорог»;

кадастровый план территории;

инженерные изыскания, выполненные обществом с ограниченной ответственностью «ТехноСтройПроект» (далее – ООО «ТехноСтройПроект») в 2017 году;

топографическая основа в масштабе 1:1000 выполнена ООО «ТехноСтройПроект» в 2016 году.

Документация по планировке территории выполнена в системе координат МСК-66 (далее – МСК-66).

I. Размещение линейного объекта

1. Местоположение линейного объекта

В состав линейного объекта входит:

- участок автомобильной дороги межмуниципального значения IV технической категории поселок Баранчинский – поселок Синегорский, расположенной на территории двух муниципальных образований Свердловской области (Кушвинский городской округ и город Нижний Тагил);
- мостовой переход через реку Кокуй.

Проектом предусмотрена строительство мостового перехода в створе существующего временного моста с изменением русла реки Кокуй с целью оптимальной организации мостового перехода. Проектом предложено изменение трассы оси проектируемого мостового перехода и подходов к нему с приведением радиусов кривых в плане к нормативным показателям. Общая протяженность мостового перехода и подходов к нему составляет 0,756 км.

Проектируемый мост через реку Кокуй автомобильной дороги межмуниципального значения IV технической категории поселок Баранчинский – поселок Синегорский расположен в южной части Кушвинского городского округа Свердловской области, южнее деревни Кедровка.

Схема размещения линейного объекта на территории Кушвинского городского округа приведена на рисунке 1.

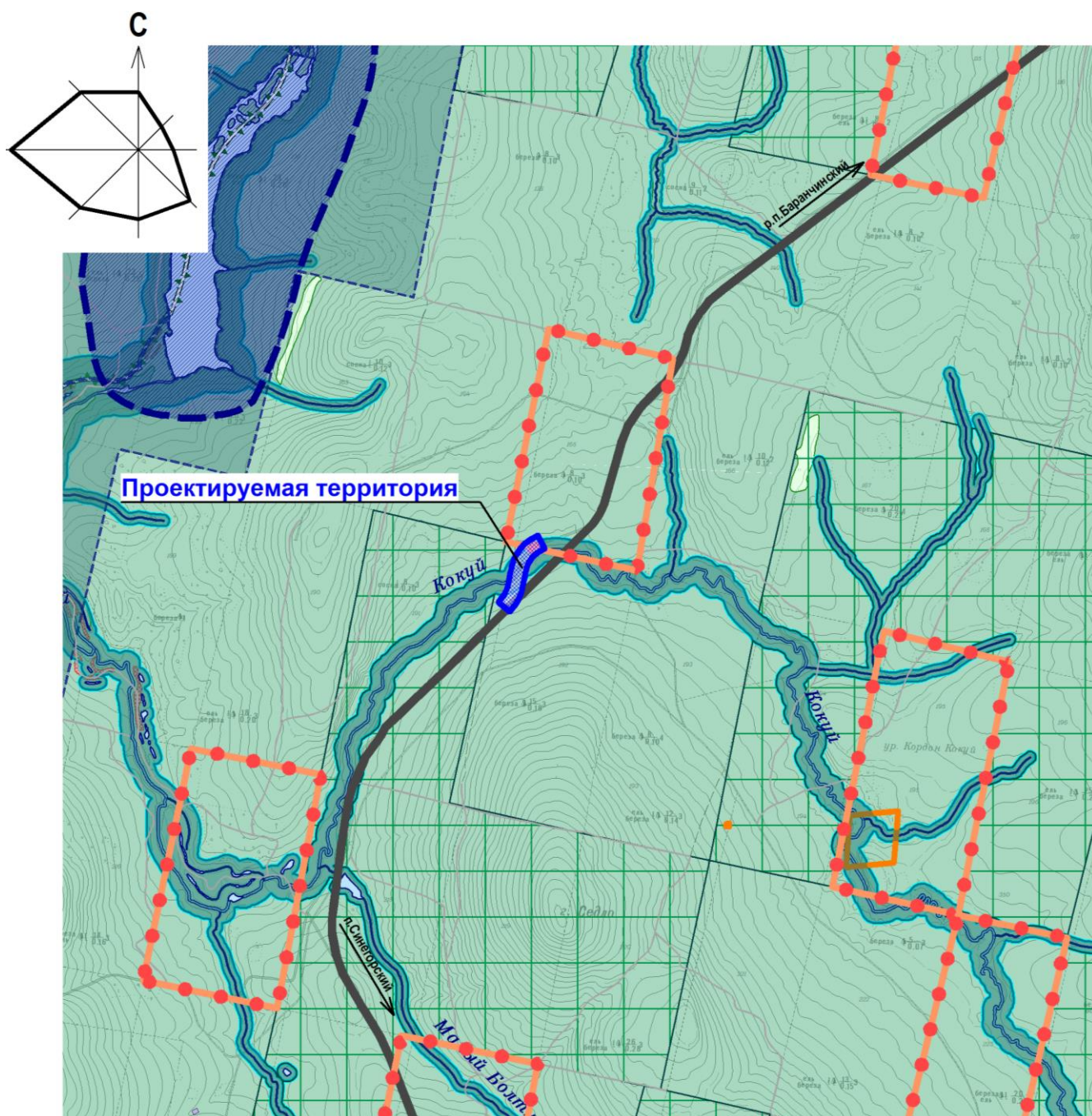


Рис.1. Схема размещения линейного объекта на территории Кушвинского городского округа

2. Основные характеристики и назначение планируемого для размещения линейного объекта

Параметры мостового перехода, приняты как для сооружения, расположенного на автомобильной дороге IV категории. Мост принят по схеме 1×24 метра из балок двутаврового сечения предварительно напрягаемой арматурой изготавливаемые в опалубке балок. У крайних опор моста предусмотрено устройство заборной стенки из железобетонных плит. Общая протяженность моста составляет 24,5 метров.

Конструкция сопряжений насыпи с мостом принята железобетонными переходными плитами длиной 4 метра.

Покрытие проезжей части – плотный асфальтобетон из горячей мелкозернистой смеси.

Ограждение проезжей части – стальное барьерного типа.

Конструкция моста будет разработана на следующих стадиях проектирования.

Технические параметры линейного объекта приведены в таблице 1.

Таблица 1

Технические параметры линейного объекта

Наименование	Единица измерения	Показатели	Примечание
1	2	3	4
Класс автомобильной дороги		дорога обычного типа	согласно ГОСТ Р 52398-2005
		автомобильная дорога межмуниципального значения	согласно Федеральному закону № 257-ФЗ
Вид разрешенного использования		автомобильные дороги общего пользования межмуниципального значения	согласно Федеральному закону № 257-ФЗ
Категория автомобильной дороги		IV	согласно ГОСТ Р 52398-2005, техническому заданию
Размер придорожной полосы	м	50	согласно Федеральному закону № 257-ФЗ
Строительная длина мостового перехода	км	0,756	согласно техническому заданию
Длина моста	м	24,5	согласно техническому заданию
Схема моста	м	24,0	согласно техническому заданию
Габарит моста		Г-8,0+2×0,75 м	согласно техническому заданию
Число полос движения		2	согласно техническому заданию
Ширина проезжей части	м	6,00	согласно техническому заданию
Ширина полосы движения	м	3,0	согласно техническому заданию
Ширина обочины	м	2,0	согласно техническому заданию
Тип дорожной одежды		капитальный	согласно техническому заданию

Основные технико-экономические показатели территории для размещения линейного объекта приведены в таблице 2.

Технико-экономические показатели территории

№ п/п	Наименование показателей	Единица измерения	Проектируемая территория	
			Современное состояние	Расчетный срок
1	2	3	4	5
1	Территория			
1.1	Площадь проектируемой территории - всего, в том числе:	га	9,95	9,95
	- земли промышленности, энергетики, транспорта, связи, радиовещания, телевидения, информатики, космического обеспечения, обороны, безопасности и иного специального назначения за пределами поселений	$\frac{\text{га}}{\%}$	=	$\frac{2,09}{21}$
	- земли лесного фонда	-"	$\frac{9,46}{96}$	$\frac{7,44}{75}$
	- территория водных объектов	-"	$\frac{0,49}{4}$	$\frac{0,42}{4}$
2	Образуемые земельные участки:	га	=	$\frac{3,76}{}$
2.1	Постоянный отвод	га	=	$\frac{2,09}{}$
2.2	Временный отвод	га	=	$\frac{1,67}{}$
3	Транспортная инфраструктура			
3.1	Протяженность дорожной сети - всего, в том числе:	м	756	756
	- автомобильные дороги IV кат.	-"	747,2	731,5
	- длина моста	м	8,8	24,5
4.	Зоны с особыми условиями использования территории*, в том числе:	<u>га</u>		
4.1.	Водоохранная зона в границах проектирования	-"	6,74	6,74
4.1.1.	- в границах постоянной полосы отвода	-"	-	1,44
4.1.2.	- в границах временного отвода	-"	-	1,24
4.2.	Прибрежная защитная зона в границах проектирования	-"	4,20	4,20
4.2.1.	- в границах постоянной полосы отвода	-"	-	0,96
4.2.2.	- в границах временного отвода	-"	=	0,78
4.3.	Береговая полоса в границах проектирования	-"	2,06	2,06
4.3.1.	- в границах постоянной полосы отвода	-"	-	0,26
4.3.2.	- в границах временного отвода	-"	=	0,36
4.4.	Леса, расположенные в водоохраных зонах в границах проектирования	-"	6,74	6,74
4.4.1.	- в границах постоянной полосы отвода	-"	-	1,44
4.4.2.	- в границах временного отвода	-"	=	1,24

3. Сведения о зонах размещения линейного объекта

Границы зон планируемого размещения линейного объекта

Размещение линейного объекта соответствует мероприятиям Схемы территориального планирования по обеспечению требований по безопасности дорожного движения на автомобильных дорогах Свердловской области.

Согласно Генеральному плану автомобильная дорога поселок Баранчинский – поселок Синегорский отражена как планируемая автодорога местного значения. Ввиду расположения автомобильной дороги на территории двух муниципальных образований Свердловской области (Кушвинский городской округ и город Нижний Тагил) требуется внесение изменений в Генеральный план в части определения автомобильных дорог межмуниципального значения.

Полоса отвода для линейного объекта определена шириной 28 метров с учётом размещения конструктивных элементов, предназначенных для обеспечения необходимых условий производства работ по содержанию проектируемого моста и автомобильной дороги.

Проектом предусмотрено образование двух земельных участков в границах полосы отвода с категорией «Земли промышленности, энергетики, транспорта, связи, радиовещания, телевидения, информатики, космического обеспечения, обороны, безопасности и иного специального назначения за пределами поселений» (в соответствии с пунктом 3 части 1 статьи 7 Земельного кодекса Российской Федерации) и видом разрешенного использования «Автомобильный транспорт (код 7.2)» (согласно приказу Минэкономразвития РФ № 540). Общая площадь образуемых участков для постоянного отвода автомобильной дороги составляет 2,09 га.

Ввиду того, что проектом не предусматривается установка свай в русле реки Кокуй, отвод земельных участков в землях водного фонда проектом не предусмотрен.

Проектом предусмотрено установление временной полосы отвода на период строительства линейного объекта с целью организации объезда автомобильного транспорта. Общая площадь земельных участков для временного отвода автомобильной дороги составляет 1,67 га.

Граница зоны планируемого размещения линейного объекта определена с учетом временной и постоянной полосы отвода.

Сведения о границах зоны планируемого размещения линейного объекта, функциональных зонах и зонах с особыми условиями использования территории приведены в графической части на чертеже границ зон планируемого размещения линейного объекта, совмещенном с чертежом границ зон планируемого размещения линейных объектов, подлежащих переносу (переустройству) из зон планируемого размещения линейного объекта, шифр ГК-0162200023517000014-0030332-01-ППТ2.

Ведомость координат поворотных точек границы зоны планируемого размещения линейного объекта образуемых земельных участков приведена в таблице 3.

Ведомость координат поворотных точек границы зоны планируемого размещения
линейного объекта образуемых земельных участков

№ п/п	X (м)	Y (м)
1	2	3
1	531719,87	1459630,39
2	531740,43	1459652,49
3	531758,76	1459676,42
4	531777,22	1459705,08
5	531800,48	1459745,68
6	531818,06	1459777,83
7	531793,49	1459791,25
8	531786,87	1459779,13
9	531749,49	1459756,23
10	531719,80	1459737,66
11	531698,57	1459724,65
12	531624,46	1459679,20
13	531539,18	1459626,31
14	531471,14	1459584,03
15	531378,84	1459556,35
16	531354,43	1459548,12
17	531308,91	1459532,64
18	531295,08	1459526,95
19	531283,26	1459520,99
20	531271,46	1459513,71
21	531262,31	1459506,82
22	531244,03	1459491,65
23	531235,50	1459484,66
24	531227,38	1459477,33
25	531219,61	1459469,34
26	531213,09	1459460,99
27	531206,40	1459450,12
28	531201,75	1459439,65
29	531196,43	1459425,38
30	531182,81	1459413,28
31	531200,71	1459391,73
32	531234,08	1459421,39
33	531250,27	1459434,84
34	531282,19	1459460,00
35	531298,58	1459471,41
36	531328,30	1459488,51
37	531352,95	1459499,37
38	531378,50	1459507,94
39	531413,86	1459516,64
40	531454,79	1459521,65
41	531481,15	1459527,34
42	531483,31	1459519,30
43	531554,89	1459534,22
44	531569,13	1459543,27

45	531608,32	1459553,09
46	531633,04	1459564,78
47	531643,17	1459570,00
48	531656,17	1459576,76
49	531675,84	1459588,15
50	531673,43	1459593,02
51	531697,28	1459610,37
52	531700,31	1459650,43
53	531719,04	1459670,56
54	531735,75	1459692,38
55	531753,15	1459719,38
56	531767,99	1459745,29
57	531746,35	1459731,84
58	531703,55	1459705,52
59	531682,15	1459692,33
60	531643,91	1459668,72
61	531605,98	1459645,20
62	531567,63	1459621,51
63	531527,48	1459596,73
64	531504,54	1459582,66
65	531531,42	1459585,43
66	531550,41	1459589,71
67	531598,06	1459616,99
68	531612,48	1459622,92
69	531615,89	1459611,85
70	531663,56	1459631,41
71	531667,17	1459623,05
72	531679,73	1459632,20
52	531700,31	1459650,43
1	531719,87	1459630,39

В настоящем проекте предусмотрено установление красных линий – границ земельных участков, на которых расположен линейный объект на незаселенной территории Кушвинского городского округа. Красные линии совпадают с границей постоянного отвода автомобильной дороги.

Границы красных линий приведены в графической части на чертеже красных линий, шифр ГК-0162200023517000014-0030332-01-ППТЗ. Ведомость координат поворотных точек красных линий в границах проектирования приведена в таблице 4.

Таблица 4

Ведомость координат поворотных точек красных линий

Номер поворотной точки	X (м)	Y (м)
1	2	3
1	531793,49	1459791,25
2	531776,56	1459760,26
3	531753,15	1459719,38
4	531735,75	1459692,38

1	2	3
5	531719,04	1459670,56
6	531700,31	1459650,43
7	531679,73	1459632,20
8	531657,50	1459616,02
9	531633,82	1459602,04
10	531604,94	1459588,58
11	531586,42	1459582,57
12	531573,30	1459578,42
13	531564,51	1459576,03
14	531533,84	1459569,06
15	531507,53	1459563,81
16	531410,16	1459544,55
17	531370,80	1459534,86
18	531342,84	1459525,48
19	531315,78	1459513,56
20	531283,25	1459494,84
21	531265,58	1459482,54
22	531232,28	1459456,29
23	531215,66	1459442,47
24	531182,81	1459413,28
25	531200,71	1459391,73
26	531234,08	1459421,39
27	531250,27	1459434,84
28	531282,19	1459460,00
29	531298,58	1459471,41
30	531328,30	1459488,51
31	531352,95	1459499,37
32	531378,50	1459507,94
33	531413,86	1459516,64
34	531454,79	1459521,65
35	531481,15	1459527,34
36	531552,53	1459543,20
37	531571,35	1459548,88
38	531586,10	1459552,90
39	531606,92	1459559,93
40	531618,93	1459564,24
41	531646,88	1459577,27
42	531672,88	1459592,61
43	531697,28	1459610,37
44	531719,87	1459630,39
45	531740,43	1459652,49
46	531758,76	1459676,42
47	531777,22	1459705,08
48	531801,06	1459746,71
49	531818,06	1459777,83

Границы зон планируемого размещения линейных объектов, подлежащих переносу (переустройству) из зон планируемого размещения линейного объекта, настоящим проектом не устанавливаются ввиду отсутствия таких объектов.

4. Предельные параметры разрешенного строительства, реконструкции объектов капитального строительства, входящих в состав линейных объектов

В соответствии с Правилами землепользования и застройки линейный объект отнесен к территориальной зоне ТН-1 – зона объектов автомобильного транспорта. Предельные параметры застройки для данной территориальной зоны не установлены. В соответствии с пунктом 4 статьи 36 Градостроительного кодекса Российской Федерации действие градостроительного регламента не распространяется на земельные участки, предназначенные для размещения линейных объектов и занятые линейными объектами.

На проектируемом участке автомобильной дороги поселок Баранчинский – поселок Синегорский предполагается разместить одно искусственное дорожное сооружение – мостовой переход через реку Кокуй.

Других объектов капитального строительства в границах проектирования нет.

Параметры мостового перехода, приняты как для сооружения, расположенного на автомобильной дороге IV категории. Мост принят по схеме 1×24 метра из балок двутаврового сечения предварительно напрягаемой арматурой изготавливаемые в опалубке балок. У крайних опор моста предусмотрено устройство заборной стенки из железобетонных плит. Общая протяженность моста составляет 24,5 метров.

Конструкция сопряжений насыпи с мостом принята железобетонными переходными плитами длиной 4 метра.

Покрытие проезжей части – плотный асфальтобетон из горячей мелкозернистой смеси.

Ограждение проезжей части - стальное барьерного типа.

Конструкция моста будет разработана на следующих стадиях проектирования.

II. Информация о необходимости осуществления отдельных мероприятий

5. Информация о необходимости осуществления мероприятий по защите сохраняемых и планируемых к строительству объектов капитального строительства

Физического износ существующего моста на автомобильной дороге, соединяющей поселок Баранчинский и поселок Синегорский привел к снижению потребительских качеств сооружения. Проектируемый мост через реку Кокуй запланирован в створе существующего сооружения.

Проектом предусмотрен демонтаж существующего мостового перехода, спрямление русла реки и рекультивация нарушенных земель.

Другие объекты капитального строительства в границах проектирования отсутствуют.

6. Информация о необходимости осуществления мероприятий по сохранению объектов культурного наследия

На территории проектирования объекты культурного наследия, выявленные объекты культурного наследия; объекты, обладающие признаками объектов культурного наследия, отсутствуют.

7. Информация о необходимости осуществления мероприятий по охране окружающей среды

Автомобильные дороги идентифицируются как:

- категория опасности природных процессов участка размещения объекта – умеренно опасная (по СП 115.13330.2011);
- автомобильная дорога не относится к опасным производственным объектам (статья 48.1 Градостроительного кодекса РФ);
- категория автомобильной дороги по пожарной и взрывопожарной опасности – не категоризируется (Федеральный закон № 123-ФЗ);
- наличие помещений с постоянным пребыванием людей – не имеется;
- класс проектируемой дороги – обычная автомобильная дорога IV категории (постановление Правительства РФ от 28.09.2009 № 767).

Окружающая территория свободна от застройки.

Выбросы загрязняющих веществ в воздушную среду будут происходить преимущественно на стадии строительства мостового перехода и подходов к нему транспортными средствами, механизмами и т.д. Однако это воздействие является нестационарным и кратковременным.

В период функционирования линейного объекта в нормальном режиме вредное воздействие на атмосферный воздух соответствует выбросам от эксплуатации существующего объекта – мостового перехода автомобильной дороги поселок Баранчинский – поселок Синегорский и подходов к нему.

Как источник воздействия на окружающую среду объект характеризуется следующими видами воздействия:

- а) строительный период – временное воздействие:
 - шумовое воздействие от строительной техники;
 - воздействие на атмосферный воздух выхлопами от работающей автотехники;
 - образование отходов строительного и бытового характера;
 - воздействие на геокриологические условия площадки.
- б) эксплуатационный период – постоянное воздействие:
 - функционирование объекта с образованием отходов при замене (ремонте) отработанного оборудования объекта.

Земельные участки в проектируемых границах полосы отвода автомобильной дороги частично расположены на землях 165, 192 квартала Баранчинского участка Баранчинского участкового лесничества Кушвинского лесничества. На территории 192 квартала требуется частичная вырубка деревьев.

Вредных производств, загрязняющих окружающую среду в радиусе 0,5 км от проектируемой территории, не имеется. Промышленных и бытовых свалок, включая захороненные, в пределах проектирования и на прилегающей территории не установлено. Ближайшая жилая застройка расположена в 21,2 км от границы проектируемой территории.

Для снижения степени воздействия на состояние территории в строительный период предусмотреть следующие природоохранные мероприятия:

- использование земельных ресурсов в соответствии с их разрешенным целевым назначением;
- устройство ограждений;
- строгое соблюдение границ участка строительства;
- проведение укрепительных работ;
- исключение заправки техники горюче-смазочными материалами в пределах территории строительства объекта;
- предотвращение загрязнения участка при строительстве горюче-смазочными материалами;
- устройство контейнерной площадки для временного накопления твердых бытовых отходов от проектируемого объекта (на этапе строительства);
- складирование строительных отходов на временно оборудованных площадках и своевременный вывоз (на этапе строительства);
- исключение переполнения контейнеров для сбора отходов в период строительства;
- водоотвод поверхностных вод с участка;
- восстановление благоустройства прилегающей к объекту территории;
- при аварийных проливах нефтепродуктов загрязненный грунт подлежит немедленной обработке негашеной известью. При невозможности данной обработки – загрязненный грунт временно складировается в водонепроницаемую емкость или вывозится для последующей нейтрализации.

Отходы с содержанием черного металла огарки и остатки стальных сварочных электродов складироваются в контейнер-накопитель и сдаются Вторчермету по договору. Прочие отходы складироваются в контейнер-накопитель и по мере накопления вывозятся специальным автотранспортом на полигон твердых бытовых отходов по договору.

За счет использования современной техники и оборудования выбросы вредных веществ минимальные, следовательно, работы, производимые в процессе строительства объекта, не нанесут окружающей среде серьезного вреда.

В эксплуатационный период вредное воздействие на атмосферный воздух соответствует выбросам от эксплуатации существующего объекта – автомобильной дороги поселок Баранчинский – поселок Синегорский, и не является воздействием проектируемых объектов.

Поскольку проектируемый мост не является источником химического загрязнения, он не нанесет вреда источникам водоснабжения.

Мероприятия по предотвращению загрязнения и истощения поверхностных и подземных вод территории:

- тщательная гидроизоляция фундамента;
- водоотвод с территории строительства;
- регулярная уборка территорий объектов от мусора и снега, как в период строительства, так и при эксплуатации;
- организация надлежащей системы складирования и утилизации возникающих отходов в период строительства и эксплуатации;
- движение и стоянка транспортных средств в специально оборудованных местах, имеющих твердое покрытие;
- организация водоотвода.

Проектом предусматриваются мероприятия по охране поверхностных и подземных вод – организация поверхностного водосбора с территории объекта по спланированной поверхности в пониженные участки рельефа. Образующиеся на территории проектируемого объекта поверхностные сточные воды не содержат никаких специфических загрязнений и по своему составу аналогичны поверхностному стоку с прилегающей территории.

Линейный объект не требует подключения к централизованным сетям водоснабжения и канализации, не является источником сброса загрязненных производственных и фекальных стоков.

Таким образом, в границах проектирования возможно размещение мостового перехода через реку Кокуй при условии соблюдения требований действующего законодательства в сфере охраны лесного фонда и водных объектов. Мероприятия по охране окружающей среды в период строительства и эксплуатации мостового перехода должны быть уточнены на последующих стадиях проектирования.

8. Информация о необходимости осуществления мероприятий по защите территории от чрезвычайных ситуаций природного и техногенного характера, в том числе по обеспечению пожарной безопасности и гражданской обороне

Согласно письму Главного управления Министерства Российской Федерации по делам гражданской обороны, чрезвычайным ситуациям и ликвидации последствий стихийных бедствий по Свердловской области от 13.11.2017 № 10305-3-3-8 проектируемый линейный объект расположен вне зон возможных опасностей, которые могут оказать влияние на объект капитального строительства.

Предполагаемая аварийная ситуация на проектируемых объектах – пожар. В соответствии с требованиями ГОСТ 12.1.004-91 пожарная безопасность объекта обеспечивается системой, включающей в себя систему предотвращения пожаров, систему противопожарной защиты, организационно-технические мероприятия. Целью создания систем предотвращения пожаров является исключение условий возникновения пожаров.

Мероприятия по предотвращению:

- объект привязан к существующей пожарной части поселка Баранчинский, расстояние до пожарной части 26,4 км;

- существование проездов с твердым покрытием, обеспечивающих возможность свободного подъезда пожарных машин к объекту.

- разработка и осуществление мер пожарной безопасности;

- реализация прав, обязанностей и ответственности в области пожарной безопасности на объекте;

- научно-техническое обеспечение пожарной безопасности;

- информационное обеспечение в области пожарной безопасности;

- выполнение работ в области пожарной безопасности;

- тушение пожаров и проведение аварийно-спасательных работ;

- учет пожаров и их последствий;

- установление особого противопожарного режима;

- изучение сотрудниками эксплуатирующей организации пожарно-технического минимума.

На линейном объекте необходимо осуществить разработку схемы оповещения и вызова службы пожарной охраны на случай нештатных ситуаций.

Для тушения возможного пожара привлекаются подразделения пожарной охраны, выезжающие согласно гарнизонному расписанию. К месту производства работ возможен подъезд по существующим дорогам. Согласно СП 8.13130.2009, п. 4.1 пожаротушение проектируемых объектов предусматривается от передвижной пожарной техники.

Спасение людей осуществляется самостоятельно, с помощью пожарных подразделений или специально обученного персонала, в том числе с использованием спасательных средств и первичных средств пожаротушения.

Для объекта обслуживания необходима разработка организационных мероприятий, включающих назначение специалиста, ответственного за пожарную безопасность, регулярные осмотры линейного объекта и сооружений на нём, на предмет соблюдения правил пожарной безопасности.

Все работники организации должны допускаться к работе только после прохождения противопожарного инструктажа, а при изменении специфики работы проходить дополнительное обучение по предупреждению и тушению возможных пожаров в порядке, установленном руководителем.

Указанные мероприятия позволяют в случае создания аварийной ситуации, предотвратить ее развитие в кратчайшие сроки.

III. Очередность строительства линейного объекта

Строительство линейного объекта предусмотрено с учетом последовательного осуществления следующих мероприятий:

1) разработка проектной документации по строительству линейного объекта;

2) выполнение работ по изменению границ земель лесного фонда;

3) проведение кадастровых работ – формирование земельных участков с постановкой их на государственный кадастровый учет;

- 4) оформление правоустанавливающих документов на сформированные земельные участки для строительства линейного объекта;
- 5) получение разрешения на строительство линейного объекта;
- 6) подготовительные работы по строительству линейного объекта;
- 7) строительство планируемого линейного объекта;
- 8) подготовка технического плана линейного объекта.
- 9) получение разрешения на ввод линейного объекта в эксплуатацию.
- 10) постановка на кадастровый учет линейного объекта с дальнейшей регистрации права собственности.

IV. Мероприятия по обеспечению доступа инвалидов и других маломобильных групп населения

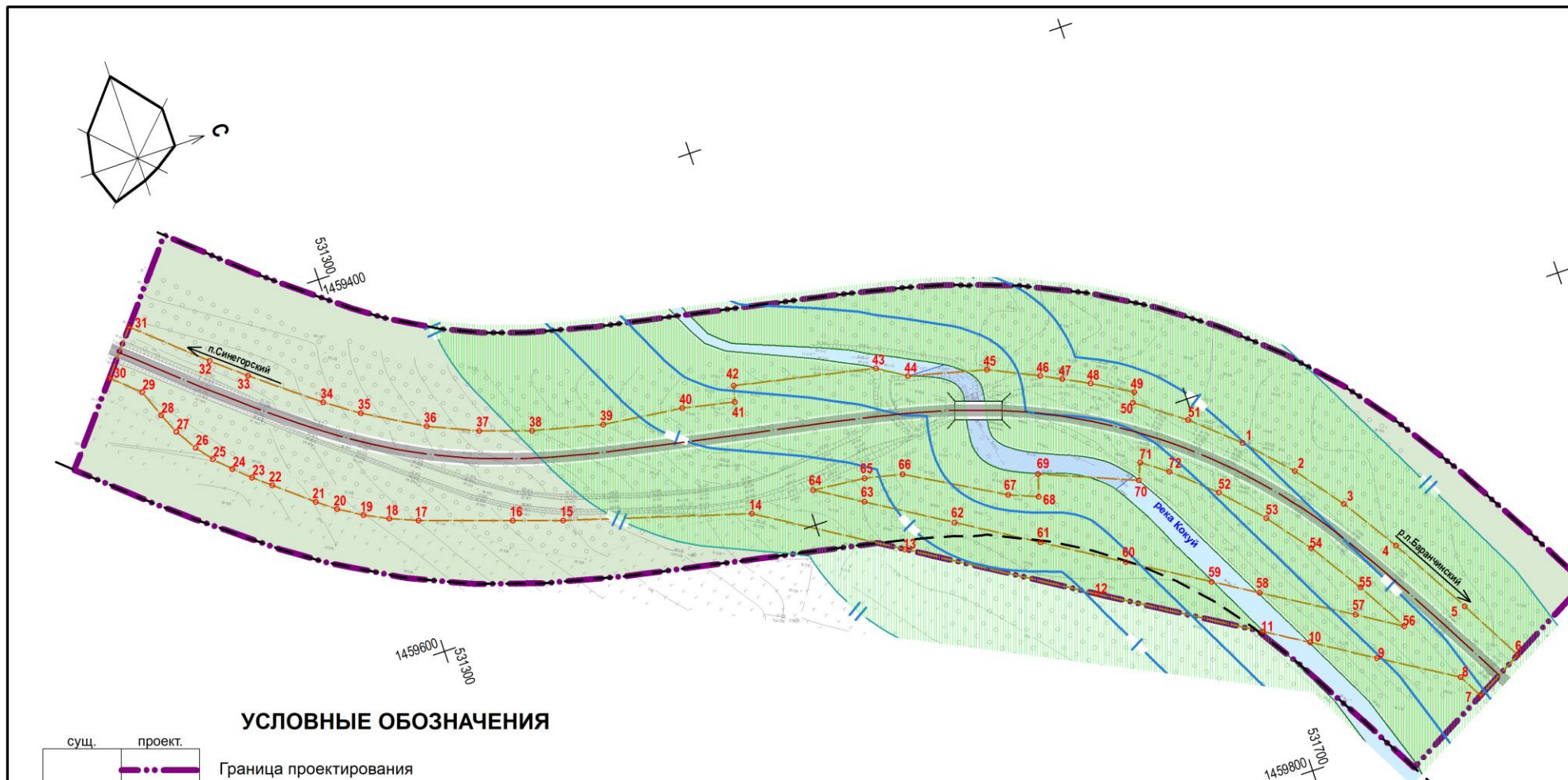
Проектируемый мост через реку Кокуй находится на автомобильной дороге поселок Баранчинский – поселок Синегорский, расположен на межселенной территории в южной части Кушвинского городского округа, в связи с этим отсутствует необходимость разработки мероприятий по обеспечению доступа инвалидов и других маломобильных групп населения.

Список используемых сокращений

га – гектар;
км – километр;
м – метр.

Приложение № 2
к приказу Министерства строительства
и развития инфраструктуры
Свердловской области
от 01.06.2018 № 271-П

Чертеж границ зон планируемого размещения линейного объекта, совмещенный
с чертежом границ зон планируемого размещения линейных объектов,
подлежащих переносу (переустройству) из зон планируемого размещения
линейного объекта, масштаб 1:2000,
шифр ГК-0162200023517000014-0030332-01-ППТ2



УСЛОВНЫЕ ОБОЗНАЧЕНИЯ

сущ.	проект.	
		Граница проектирования
		Граница зоны планируемого размещения линейного объекта
		Поворотная точка границы зоны планируемого размещения линейного объекта
		Ось автодороги
		Проезжая часть с твёрдым покрытием
		Водные объекты
		Озелененные территории
		Мост

Границы зон с особыми условиями использования территории

	Придорожная полоса
	Водоохранная зона
	Прибрежная защитная полоса
	Береговая полоса
	Леса, расположенные в водоохранных зонах

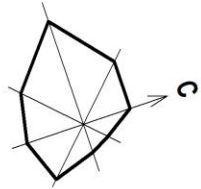
ВЕДОМОСТЬ КООРДИНАТ ПОВОРОТНЫХ ТОЧЕК ГРАНИЦЫ ЗОНЫ ПЛАНИРУЕМОГО РАЗМЕЩЕНИЯ ЛИНЕЙНОГО ОБЪЕКТА

№ п/п	X	Y	№ п/п	X	Y
1	531719,87	1459630,39	38	531378,50	1459507,94
2	531740,43	1459652,49	39	531413,86	1459516,64
3	531758,76	1459676,42	40	531454,79	1459521,65
4	531777,22	1459705,08	41	531481,15	1459527,34
5	531800,48	1459745,68	42	531483,31	1459519,30
6	531818,06	1459777,83	43	531554,89	1459534,22
7	531793,49	1459791,25	44	531569,13	1459543,27
8	531786,87	1459779,13	45	531608,32	1459553,09
9	531749,49	1459756,23	46	531633,04	1459564,78
10	531719,80	1459737,66	47	531643,17	1459570,00
11	531698,57	1459724,65	48	531656,17	1459576,76
12	531624,46	1459679,20	49	531675,84	1459588,15
13	531539,18	1459626,31	50	531673,43	1459593,02
14	531471,14	1459584,03	51	531697,28	1459610,37
15	531378,84	1459556,35	52	531700,31	1459650,43
16	531354,43	1459548,12	53	531719,04	1459670,56
17	531308,91	1459532,64	54	531735,75	1459692,38
18	531295,08	1459526,95	55	531753,15	1459719,38
19	531283,26	1459520,99	56	531767,99	1459745,29
20	531271,46	1459513,71	57	531746,35	1459731,84
21	531262,31	1459506,82	58	531703,55	1459705,52
22	531244,03	1459491,65	59	531682,15	1459692,33
23	531235,50	1459484,66	60	531643,91	1459668,72
24	531227,38	1459477,33	61	531605,98	1459645,20
25	531219,61	1459469,34	62	531567,63	1459621,51
26	531213,09	1459460,99	63	531527,48	1459596,73
27	531206,40	1459450,12	64	531504,54	1459582,66
28	531201,75	1459439,65	65	531531,42	1459585,43
29	531196,43	1459425,38	66	531550,41	1459589,71
30	531182,81	1459413,28	67	531598,06	1459616,99
31	531200,71	1459391,73	68	531612,48	1459622,92
32	531234,08	1459421,39	69	531615,89	1459611,85
33	531250,27	1459434,84	70	531663,56	1459631,41
34	531282,19	1459460,00	71	531667,17	1459623,05
35	531298,58	1459471,41	72	531679,73	1459632,20
36	531328,30	1459488,51	52	531700,31	1459650,43
37	531352,95	1459499,37	1	531719,87	1459630,39

ГК-0162200023517000014-0030332-01-ППТ2					
Документация по планировке территории для размещения линейного объекта транспортной инфраструктуры регионального значения «Строительство мостового перехода через р. Кокуй на км 14+900 автомобильной дороги р.п. Баранчинский – р.п. Синегорский на территории Кушвинского городского округа»					
Изм.	Кол.уч.	Лист	Надок	Подпись	Дата
Разработал	Косарева В.П.				11.2017
Разработал	Гилева М.Е.				11.2017
Директор	Чемякина О.В.				11.2017
Материалы основной (утверждаемой) части проекта планировки территории				Стадия	Лист
				ПП	1
Чертеж границ зон планируемого размещения линейного объекта, совмещенный с чертежом границ зон планируемого размещения линейных объектов, подлежащих переносу (перестройке) из зон планируемого размещения линейного объекта, М 1:2000					

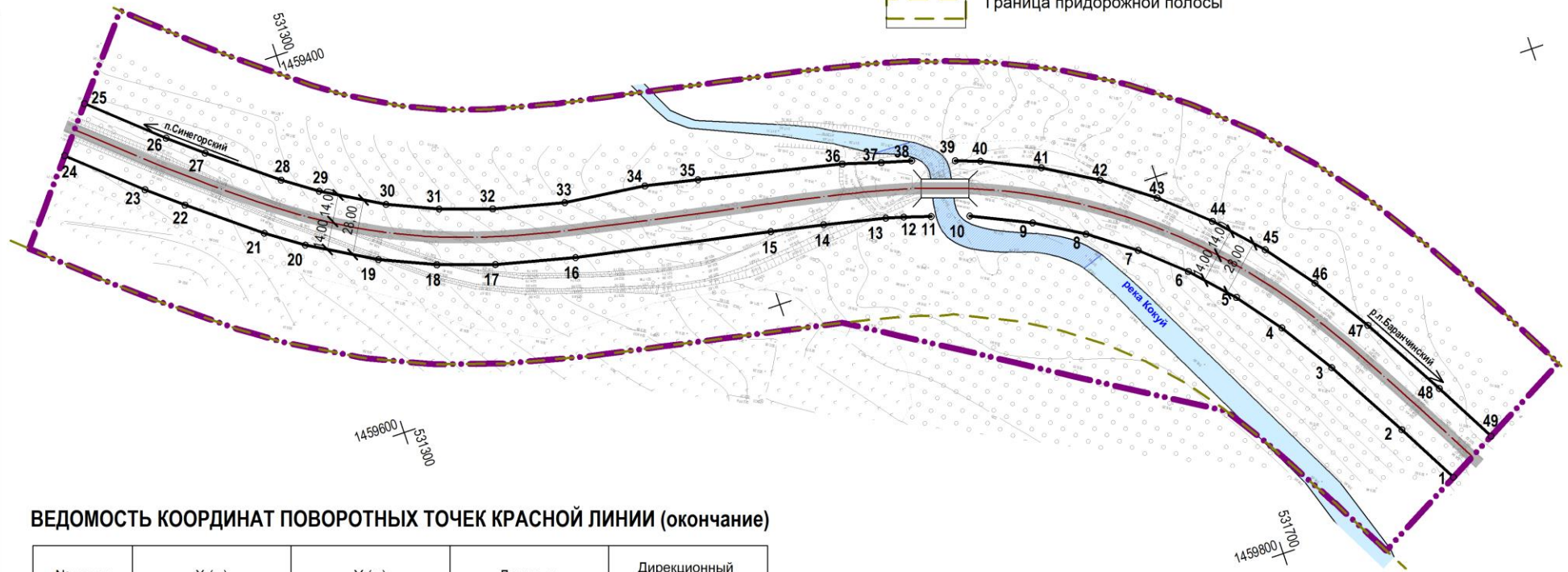
Приложение № 3
к приказу Министерства строительства
и развития инфраструктуры
Свердловской области
от 01.06.2018 № 271-П

Чертеж красных линий, масштаб 1:2000,
шифр ГК-0162200023517000014-0030332-01-ППТЗ



ВЕДОМОСТЬ КООРДИНАТ ПОВОРОТНЫХ ТОЧЕК КРАСНОЙ ЛИНИИ (начало)

№ точки	X (м)	Y (м)	Длина, м	Дирекционный угол
1	531793,49	1459791,25	35,31	241°21'23"
2	531776,56	1459760,26	47,11	240°12'01"
3	531753,15	1459719,38	32,12	237°12'27"
4	531735,75	1459692,38	27,48	232°32'58"
5	531719,04	1459670,56	27,50	227°03'04"
6	531700,31	1459650,43	27,50	221°33'04"
7	531679,73	1459632,20	27,50	216°03'04"
8	531657,50	1459616,02	27,49	210°33'04"
9	531633,82	1459602,04	31,87	204°59'27"
10	531604,94	1459588,58		
11	531586,42	1459582,57	13,76	197°31'52"
12	531573,30	1459578,42	9,11	195°14'22"
13	531564,51	1459576,03	31,45	192°48'24"
14	531533,84	1459569,06	26,83	191°16'19"
15	531507,53	1459563,81	99,26	191°11'38"
16	531410,16	1459544,55	40,54	193°49'38"
17	531370,80	1459534,86	29,48	198°32'20"
18	531342,84	1459525,48	29,57	203°46'41"
19	531315,78	1459513,56	37,53	209°54'47"
20	531283,25	1459494,84	21,53	214°50'19"
21	531265,58	1459482,54	42,40	218°15'22"
22	531232,28	1459456,29	21,61	219°43'46"
23	531215,66	1459442,47	43,94	221°37'46"
24	531182,81	1459413,28		
25	531200,71	1459391,73	44,65	41°37'46"
26	531234,08	1459421,39	21,05	39°42'35"
27	531250,27	1459434,84	40,65	38°15'30"
28	531282,19	1459460,00	19,97	34°50'26"
29	531298,58	1459471,41	34,29	29°54'53"
30	531328,30	1459488,51	26,93	23°46'15"
31	531352,95	1459499,37	26,96	18°32'13"
32	531378,50	1459507,94	36,41	13°49'39"
33	531413,86	1459516,64	41,24	6°58'41"
34	531454,79	1459521,65	26,97	12°11'14"
35	531481,15	1459527,34	73,12	12°31'36"
36	531552,53	1459543,20	19,66	16°46'55"
37	531571,35	1459548,88	15,28	15°15'03"
38	531586,10	1459552,90		



ВЕДОМОСТЬ КООРДИНАТ ПОВОРОТНЫХ ТОЧЕК КРАСНОЙ ЛИНИИ (окончание)

№ точки	X (м)	Y (м)	Длина, м	Дирекционный угол
39	531606,92	1459559,93	12,76	19°44'37"
40	531618,93	1459564,24	30,84	24°59'27"
41	531646,88	1459577,27	30,18	30°33'04"
42	531672,88	1459592,61	30,18	36°03'04"
43	531697,28	1459610,37	30,18	41°33'04"
44	531719,87	1459630,39	30,18	47°03'04"
45	531740,43	1459652,49	30,15	52°32'55"
46	531758,76	1459676,42	34,09	57°12'45"
47	531777,22	1459705,08	47,98	60°12'
48	531801,06	1459746,71	35,46	61°21'23"
49	531818,06	1459777,83		

УСЛОВНЫЕ ОБОЗНАЧЕНИЯ

- Граница проектируемой территории
- Красные линии устанавливаемые
- Поворотная точка красной линии
- Проезжая часть с твердым покрытием
- Граница придорожной полосы

ГК-0162200023517000014-0030332-01-ППТЗ					
Документация по планировке территории для размещения линейного объекта транспортной инфраструктуры регионального значения «Строительство мостового перехода через р. Кокуй на км 14+900 автомобильной дороги р.п. Баранчинский – р.п. Синегорский на территории Кушвинского городского округа»					
Изм.	Кол.уч.	Лист	№док.	Подпись	Дата
					11.2017
Разработал				Косарева В.П.	
Разработал				Гилева М.Е.	11.2017
Директор				Чемякина О.В.	11.2017
				Стадия	Лист
				ПП	2
				Листов	1
				Материалы основной (утверждаемой) части проекта планировки территории	
				Чертёж красных линий, М 1:2000	
				ООО «УРБАНИСТИКА» ГОРОДСКОЕ ПЛАНИРОВАНИЕ	
				Формат А4х3 (297х630)	

Приложение № 4
к приказу Министерства строительства
и развития инфраструктуры
Свердловской области
от 01.06.2018 № 271-П

Сведения об образуемых и изменяемых земельных участках и их частях
(пояснительная записка), книга 3,
шифр ГК-0162200023517000014-0030332-01-ППТ11



Общество с ограниченной ответственностью
«Архитектурная мастерская
«Городское планирование»

Проект межевания территории
для размещения линейного объекта транспортной инфраструктуры
регионального (межмуниципального) значения «Строительство
мостового перехода через р. Кокуй на км 14+900 автомобильной дороги
р.п. Баранчинский – р.п. Синегорский на территории Кушвинского
городского округа»

Основная часть

ГК-0162200023517000014-0030332-01-ППТ11

Книга 3

Сведения об образуемых и изменяемых земельных участках, и их частях



Общество с ограниченной ответственностью
«Архитектурная мастерская
«Городское планирование»

Проект межевания территории
для размещения линейного объекта транспортной инфраструктуры
регионального (межмуниципального) значения «Строительство
мостового перехода через р. Кокуй на км 14+900 автомобильной дороги
р.п. Баранчинский – р.п. Синегорский на территории Кушвинского
городского округа»

Основная часть

ГК-0162200023517000014-0030332-01-ППТ11

Книга 3

Сведения об образуемых и изменяемых земельных участках, и их частях

Директор

О.В. Чемякина

Список разработчиков

Должность	Фамилия	Подпись
Вед.градостроитель	В.П.Косарева	
Градостроитель	М.Е.Гилева	

Состав документации по планировке территории

№	Наименование	Масштаб	Количество листов	Гриф секретности
1	2	3	4	5
Материалы основной (утверждаемой) части проекта планировки территории				
I	<u>Текстовые материалы</u>			
1	Пояснительная записка. Основная часть. Книга 1 Положения о размещении линейного объекта Шифр ГК-0162200023517000014-0030332-01-ППТ1	-	22	н/с
II	<u>Графические материалы</u>			
1	Чертеж границ зон планируемого размещения линейного объекта, совмещенный с чертежом границ зон планируемого размещения линейных объектов, подлежащих переносу (переустройству) из зон планируемого размещения линейного объекта Шифр ГК-0162200023517000014-0030332-01-ППТ2	М 1:2000	1	н/с
2	Чертеж красных линий Шифр ГК-0162200023517000014-0030332-01-ППТ3	М 1:2000	1	н/с
Материалы по обоснованию проекта планировки территории				
I	<u>Текстовые материалы</u>			
1	Пояснительная записка. Книга 2 Материалы по обоснованию проекта планировки территории Шифр ГК-0162200023517000014-0030332-01-ППТ4	-	89	н/с
II	<u>Графические материалы</u>			
1	Схема расположения элементов планировочной структуры Шифр ГК-0162200023517000014-0030332-01-ППТ5	М 1:50000	1	н/с
2	Схема использования территории в период подготовки проекта планировки территории Шифр ГК-0162200023517000014-0030332-01-ППТ6	М 1:2000	1	н/с
3	Схема организации улично-дорожной сети и движения транспорта Шифр ГК-0162200023517000014-0030332-01-ППТ7	М 1:2000	1	н/с
4	Схема вертикальной планировки территории, инженерной подготовки и инженерной защиты территории Шифр ГК-0162200023517000014-0030332-01-ППТ8	М 1:2000	1	н/с

1	2	3	4	5
5	Схема границ зон с особыми условиями использования территорий. Схема границ территорий объектов культурного наследия. Схема границ территорий, подверженных риску возникновения чрезвычайных ситуаций природного и техногенного характера. Шифр ГК-0162200023517000014-0030332-01-ППТ9	М 1:2000	1	н/с
6	Схема конструктивных и планировочных решений. Шифр ГК-0162200023517000014-0030332-01-ППТ10	М 1:2000	1	н/с
Материалы основной части проекта межевания территории				
I	<u>Текстовые материалы</u>			
1	Пояснительная записка. Основная часть. Книга 3 Сведения об образуемых и изменяемых земельных участках, и их частях Шифр ГК-0162200023517000014-0030332-01-ППТ11	-	24	н/с
II	<u>Графические материалы</u>			
1	Чертеж межевания территории Шифр ГК-0162200023517000014-0030332-01-ППТ12	М 1:2000	1	н/с
Материалы по обоснованию проекта межевания территории				
I	<u>Графические материалы</u>			
1	Чертеж фактического использования территории Шифр ГК-0162200023517000014-0030332-01-ППТ13	М 1:2000		

Содержание

Введение.....	39
1. Краткая характеристика территории для размещения линейного объекта.....	42
2. Сведения по установлению границ земельных участков.....	43
2.1 Сведения об образуемых земельных участках и их частях	46
2.2 Сведения об измененных земельных участках и их частях	47
3. Основные технико-экономические показатели проекта межевания	55
Список используемых сокращений	56

Введение

Проект межевания территории для размещения линейного объекта транспортной инфраструктуры регионального (межмуниципального) значения «Строительство мостового перехода через р. Кокуй на км 14+900 автомобильной дороги р.п. Баранчинский – р.п. Синегорский на территории Кушвинского городского округа» (далее – линейный объект) разработан на основании Государственного контракта от 23.10.2017 № 0162200023517000014-0030332-01 «Выполнение работ по разработке документации по планировке территории для размещения линейного объекта транспортной инфраструктуры регионального значения «Строительство мостового перехода через р. Кокуй на км 14+900 автомобильной дороги р.п. Баранчинский – р.п. Синегорский на территории Кушвинского городского округа» в соответствии с Техническим заданием.

При разработке настоящего проекта учтены следующие нормативные правовые акты и нормативные материалы:

Градостроительный кодекс Российской Федерации;

Земельный кодекс Российской Федерации;

Лесной кодекс Российской Федерации;

Водный кодекс Российской Федерации;

Федеральный закон от 08 ноября 2007 года № 257-ФЗ «Об автомобильных дорогах и о дорожной деятельности в Российской Федерации и о внесении изменений в отдельные законодательные акты Российской Федерации» (далее – Федеральный закон № 257-ФЗ);

Федеральный закон от 22 июня 2008 года № 123-ФЗ «Технический регламент о требованиях пожарной безопасности»;

постановление Правительства Российской Федерации от 02.09.2009 № 717 «О нормах отвода земель для размещения автомобильных дорог и (или) объектов дорожного сервиса»;

постановление Правительства Российской Федерации от 28.09.2009 № 767 «О классификации автомобильных дорог в Российской Федерации»;

постановление Правительства Российской Федерации от 12.05.2017 № 564 «Об утверждении Положения о составе и содержании проектов планировки территории, предусматривающих размещение одного или нескольких линейных объектов»;

приказ Министерства экономического развития Российской Федерации от 01.09.2014 № 540 «Об утверждении классификатора видов разрешенного использования земельных участков» (далее – приказ Минэкономразвития РФ № 540);

приказ Министерства строительства и жилищно-коммунального хозяйства Российской Федерации от 25.04.2017 № 742/пр «О Порядке установления и отображения красных линий, обозначающих границы территорий, занятых линейными объектами и (или) предназначенных для размещения линейных объектов»;

постановление Правительства Свердловской области от 31.08.2009 № 1000-ПП «Об утверждении Схемы территориального планирования Свердловской области» (далее – Схема территориального планирования);

постановление Правительства Свердловской области от 15.03.2010 № 380-ПП «Об утверждении нормативов градостроительного проектирования Свердловской области»;

постановление Правительства Свердловской области от 29.10.2013 № 1331-ПП «Об утверждении государственной программы Свердловской области «Развитие транспорта, дорожного хозяйства, связи и информационных технологий Свердловской области до 2024 года»;

приказ Министерства природных ресурсов Свердловской области от 31.12.2008 № 1743 «Об утверждении лесохозяйственного регламента Кушвинского лесничества» (далее – Лесохозяйственный регламент);

приказ Министерства строительства и развития инфраструктуры Свердловской области и Министерства транспорта и связи Свердловской области от 19.11.2014 № 376-П/473 «Об утверждении перечня линейных объектов транспортной инфраструктуры регионального значения, для которых необходима подготовка документации по планировке территории в 2015–2021 годах»;

приказ Министерства строительства и развития транспортной инфраструктуры Свердловской области от 28.09.2017 № 1024-П «О принятии решения о подготовке документации по планировке территории для размещения линейного объекта транспортной инфраструктуры регионального значения «Строительство мостового перехода через р. Кокуй на км 14+900 автомобильной дороги р.п. Баранчинский – р.п. Синегорский на территории Кушвинского городского округа»;

решение Думы Кушвинского городского округа от 21.02.2013 № 127 «Об утверждении Генерального плана Кушвинского городского округа» (далее – Генеральный план);

решение Думы Кушвинского городского округа от 01.12.2005 № 388 «Об утверждении Правил землепользования и застройки Кушвинского городского округа» (далее – Правила землепользования и застройки);

руководящий документ системы РДС 30-201-98 «Инструкция о порядке проектирования и установления красных линий в городах и других поселениях РФ»;

строительные нормы и правила РФ СНИП 11-04-2003 «Инструкция о порядке разработки, согласования, экспертизы и утверждения градостроительной документации»;

свод правил СП 34.13330.2012 «Свод правил. Автомобильные дороги. Актуализированная редакция СНИП 2.05.02-85*»;

свод правил СП 35.13330.2011 «Мосты и трубы Актуализированная редакция СНИП 2.05.03-84»;

свод правил СП 42.13330.2016 «Свод правил. Градостроительство. Планировка и застройка городских и сельских поселений. Актуализированная редакция СНИП 2.07.01-89*»;

свод правил СП 51.13330.2011 «Защита от шума. Актуализированная редакция СНиП 23-03-2003»;

свод правил СП 115.13330.2011 «Геофизика опасных природных воздействий. Актуализированная редакция СНиП 22-01-95»;

свод правил СП 131.13330.2012 «Строительная климатология. Актуализированная редакция СНиП 23-01-99*»;

национальный стандарт Российской Федерации ГОСТ Р 52398-2005 «Классификация автомобильных дорог»;

кадастровый план территории;

инженерные изыскания, выполненные обществом с ограниченной ответственностью «ТехноСтройПроект» (далее – ООО «ТехноСтройПроект») в 2017 году;

топографическая основа в масштабе 1:1000 выполнена ООО «ТехноСтройПроект» в 2016 году.

Документация по планировке территории выполнена в системе координат МСК-66 (далее – МСК-66).

1. Краткая характеристика территории для размещения линейного объекта

В административном отношении, проектируемый мостовой переход через реку Кокуй автомобильной дороге поселок Баранчинский – поселок Синегорский расположен в южной части Кушвинского городского округа Свердловской области, южнее деревни Кедровка.

Площадь территории проектирования составляет 9,95 га, в том числе:

- 9,46 га - земли лесного фонда (существующее положение);
- 0,49 га - территория водных объектов (существующее положение).

Проектируемый линейный объект расположен на незаселенной территории Кушвинского городского округа.

Территория проектирования представлена существующей автомобильной дорогой общего пользования межмуниципального значения поселок Баранчинский – поселок Синегорский, рекой Кокуй и лесами 165, 192 квартала Баранчинского участка Баранчинского участкового лесничества Кушвинского лесничества.

Автомобильная дорога проходит по естественному рельефу, дважды пересекая реку Кокуй – правый и левый рукава в месте разветвления русла реки. В правом русле установлен деревянный мост, лежащий на двухочковой металлической трубе диаметром по 1 метру и двухочковой железобетонной трубе диаметром по 1 метру. Мост левого рукава разрушен.

Автомобильная дорога имеет грунтовое покрытие, ширина проезжей части от 5,50 до 7,95 метров. Пересечения и примыкания в границах проектирования отсутствуют.

Надземные и подземные коммуникации отсутствуют.

Растительность на территории представлена смешанным лесом (сосна, осина).

На территории проектирования выявлены и установлены следующие зоны с особыми условиями использования территории:

а) водоохранная зона водных объектов – определена согласно Водному кодексу Российской Федерации на расстоянии 100 метров от береговой линии;

б) прибрежно-защитная полоса водных объектов – определена согласно Водному кодексу Российской Федерации на расстоянии 40 метров от береговой линии;

в) береговая полоса водных объектов – определена согласно Водному кодексу Российской Федерации на расстоянии 20 метров от береговой линии;

г) леса, расположенные в водоохраных зонах – определены согласно Генеральному плану и Лесохозяйственному регламенту;

е) придорожная полоса – установлена проектом на расстоянии 50 метров от границы полосы отвода автомобильной дороги, согласно статье 26 Федерального закона № 257-ФЗ.

2. Сведения по установлению границ земельных участков

Земельные участки для полосы отвода линейного объекта сформированы в границах красных линий, установленных проектом планировки. Общая площадь образуемых земельных участков для полосы отвода автомобильной дороги (постоянный отвод) составляет 20 957 кв.м.

Земельные участки для временного отвода сформированы для организации объездной дороги на период строительства и обустройства строительной площадки около строящегося мостового перехода. Общая площадь участков для временного отвода составляет 16708 кв.м.

Граница проектирования определена шириной придорожной полосы, составляющей 50 м в каждую сторону от оси проектируемого линейного объекта и ограничена длиной подъездов к проектируемому мостовому переходу. Площадь территории в границах проекта межевания составляет 9,95 га.

Для обеспечения выполнения всего комплекса работ по строительству мостового перехода через р. Кокуй предусматривается образование:

1) двух земельных участков в постоянный отвод на праве собственности Свердловской области и на праве постоянного (бессрочного) пользования Государственного казенного учреждения Свердловской области «Управление автомобильных дорог»,

2) двух земельных участков, предоставляемых во временное пользование, на период проведения строительных работ Государственному казенному учреждению Свердловской области «Управление автомобильных дорог».

Общая площадь образуемых земельных участков (включая постоянный и временный отвод) – 37666 кв.м.

Формирование земельных участков для постоянного и временного отвода предлагается из состава земель лесного фонда, расположенных в 165, 192 кварталах Баранчинского участка Баранчинского участкового лесничества Кушвинского лесничества.

В настоящее время на кадастровом учете стоит участок единого землепользования с кадастровым номером 66:53:0000000:3, в состав которого входит земельный участок с кадастровым номером 66:53:0000000:3/304, включающий полностью 165, 192 кварталы Баранчинского участка Баранчинского участкового лесничества Кушвинского лесничества.

Для образования земельных участков ЗУ1, ЗУ2 и перевода их из земель лесного фонда в земли транспорта **потребуется частичное изъятие земельных участков** из состава земельного участка с кадастровым номером 66:53:0000000:3/304.

Земельный участок 66:53:0000000:3/304 на основании договора №956 от 17.04.2017 г., зарегистрированного в ЕГРН за № 66:19:0101005:1-66/02/2017-1 от 21.06.2017 г. передан ООО «Лестех» в аренду на 49 лет для заготовки древесины.

Перечень участков лесного фонда, подлежащих изменению в таблицу 1.

Перечень участков лесного фонда, подлежащих изменению

№ лесного участка	Квартал лесничества	Выдел квартала	Площадь, кв.м.	Площадь, кв.м.
Земли лесного фонда, предлагаемые к изъятию под постоянный отвод				
ЛУ1	165	14	813	813
ЛУ2	165	2 (дорога)	182	182
ЛУ4	165	12	727	727
ЛУ3	192	1	1027	1027
ЛУ5	192	3	3450	3450
ЛУ8	192	4	152	536
ЛУ7	192	4(дорога)	384	
ЛУ10	192	7	2548	2548
ЛУ11	192	9	5593	5593
ЛУ13	192	11	808	808
ЛУ14	192	12	389	389
ЛУ6	192	2 (дорога)	1638	4736
ЛУ9	192	2 (дорога)	1244	
ЛУ12	192	2 (дорога)	1854	
ЛУ39	192	20 (просека)	61	149
ЛУ40	192	20 (просека)	88	
Итого под постоянный отвод			20 958	20 958
Земли лесного фонда, предлагаемые к использованию под временный отвод				
ЛУ15	165	14	185	185
ЛУ19	192	2(дорога)	1887	2988
ЛУ20	192	2	97	
ЛУ21	192	2(дорога)	538	
ЛУ25	192	2(дорога)	300	
ЛУ29	192	2(дорога)	41	
ЛУ34	192	2(дорога)	125	
ЛУ16	192	3	1212	
ЛУ17	192	4	3216	5475
ЛУ36	192	4	426	
ЛУ28	192	4(дорога)	301	
ЛУ30	192	4(луга)	111	
ЛУ31	192	4	1333	
ЛУ27	192	4	88	
ЛУ32	192	7(луга)	258	1103
ЛУ33	192	7	614	
ЛУ38	192	7	231	
ЛУ18	192	8	1286	2882
ЛУ22	192	8	1596	
ЛУ37	192	9	849	849
ЛУ23	192	11	1684	1684
ЛУ24	192	12	150	150
ЛУ35	192	20(просека)	73	73
ЛУ26	192	23(дорога)	106	106
Итого под временный отвод:			16708	16708
Итого земли лесного фонда, покрытые лесом:			28474	28474
Итого земли лесного фонда:			37666	37666

Согласно выписке и государственного лесного реестра №469 от 31.10.2017 г., выданной Департаментом лесного хозяйства Свердловской области, а также в соответствии с таксационным описанием и результатами натурного обследования, установлено, что на землях лесного фонда, планируемых для постоянного и временного отвода имеется лесные насаждения и древственно-кустарниковая растительность, в связи с чем при выполнении строительных работ потребуется проведение сплошной рубки на площади 28474 кв.м.

Земельные участки лесного фонда, их площади и границы обозначены на Схеме лесоустройства.

В таблице 2 представлены земельные участки, попадающие в зону строительства.

Таблица 2

Существующие земельные участки

Кадастровый номер	Площадь, кв.м	Категория земель	Вид разрешенного использования	Собственник
66:53:0000000:3	2148645200	Земли лесного фонда	Для ведения лесного хозяйства	Российская Федерация
В том числе:				
66:53:0000000:3/304	14190000	Земли лесного фонда	Для целей ведения лесного хозяйства	Российская Федерация Арендатор – ООО «Лестех»

2.1 Сведения об образуемых земельных участках и их частях

Перечень образуемых земельных участков сведен в таблицу 3.

Таблица 3

Перечень образуемых земельных участков

№ п/п	Обозначение земельного участка	Площадь (Р), кв.м	Вид разрешенного использования*
1	2	3	4
Постоянный отвод			
1	ЗУ1	8370	Автомобильный транспорт
2	ЗУ2	12588	Автомобильный транспорт
Временный отвод (на период строительства)			
3	ЗУ3	1469	Строительство, реконструкция, эксплуатация линейных объектов
4	ЗУ4	4501	Строительство, реконструкция, эксплуатация линейных объектов
5	ЗУ5	4064	Строительство, реконструкция, эксплуатация линейных объектов
6	ЗУ6	2444	Строительство, реконструкция, эксплуатация линейных объектов
7	ЗУ7	431	Строительство, реконструкция, эксплуатация линейных объектов
8	ЗУ8	407	Строительство, реконструкция, эксплуатация линейных объектов
9	ЗУ9	3392	Строительство, реконструкция, эксплуатация линейных объектов

* Виды разрешенного использования земельных участков для временного отвода установлены в соответствии с положениями ст. 25 Лесного кодекса Российской Федерации.

Участки под временный отвод ЗУ3-ЗУ9 могут быть образованы как отдельные земельные участки, либо как части земельного участка (без раздела исходного участка) для предоставления в аренду. Определение способа формирования будет осуществляться на стадии подготовки правоустанавливающих документов и выполнения кадастровых работ.

По окончании выполнения строительных работ, земельные участки ЗУ3 – ЗУ9 подлежат включению в состав единого землепользования 66:53:0000000:3, либо снятию с кадастрового учета.

Для образования земельных участков ЗУ1 – ЗУ9 потребуется их изъятие у арендатора земельного участка 66:53:0000000:3/304 – ООО «Лестех».

2.2 Сведения об измененных земельных участках и их частях

Перечень изменяемых земельных участков сведен в таблицу 4.

Таблица 4

Перечень изменяемых земельных участков, подлежащих изъятию

№ п/п	Обозначение образуемого земельного участка	Площадь образуемых земельных участков (Р), кв.м	Кадастровый номер исходного измененного земельного участка	Кадастровые номера земельных участков, входящих в состав измененного земельного участка, из которых образованы земельные участки
1	ЗУ1	8370	66:53:0000000:3	66:53:0000000:3/304
2	ЗУ2	12588	66:53:0000000:3	66:53:0000000:3/304

Графическое отображение формируемых земельных участков приведено в графической части на чертеже межевания территории, шифр ГК-0162200023517000014-0030332-01-ППТ12.

Ведомость территорий, подлежащих межеванию и образуемых земельных участков, сведена в таблицу 5.

Ведомость территорий, подлежащих межеванию и образуемых земельных участков

№ п/п	Кадастровый номер исходного земельного участка	Площадь исходного земельного участка, кв.м	Категория земель исходного земельного участка	Разрешенное использование исходного земельного участка	Правообладатель исходного земельного участка	Вид права на исходный земельный участок	Необходимость проведения кадастровых работ	Обозначение (кадастровый номер) образуемого (образованного) земельного участка	Площадь земельного участка в границах постоянно отвода, кв.м	Площадь земельного участка в границах временного отвода, кв.м	Категория земель, устанавливаемая по завершению работ	Разрешенное использование образуемого земельного участка/код разрешенного использования*	Сведения о будущих правообладателях	Сведения о правах
1	2	3	4	5	6	7	8	9	10	11	12	13	14	15
Постоянный отвод														
1	66:53:0000000:3	2148645200	Земли лесного фонда	Для целей ведения лесного хозяйства	Российская Федерация	собственность	образование путем раздела с сохранением исходного земельного участка в измененных границах изъятие	ЗУ1	8370	—	земли промышленности, ... и земли иного специального назначения	Автомобильный транспорт/7.2	Свердловская область	собственность
	66:53:0000000:3/304	14190000			ООО «Лестех»	аренда							ГКУ СО «Управление автомобильных дорог»	право постоянного (бессрочного) пользования
2	66:53:0000000:3	2148645200	Земли лесного фонда	Для целей ведения лесного хозяйства	Российская Федерация	собственность	образование путем раздела с сохранением исходного земельного участка в измененных границах изъятие	ЗУ2	12588	—	земли промышленности, ... и земли иного специального назначения	Автомобильный транспорт/7.2	Свердловская область	собственность
	66:53:0000000:3/304	14190000			ООО «Лестех»	аренда							ГКУ СО «Управление автомобильных дорог»	право постоянного (бессрочного) пользования
Временный отвод (на период строительства)														
3	66:53:0000000:3	2148645200	Земли лесного фонда	Для целей ведения лесного хозяйства	Российская Федерация	собственность	образование путем раздела с сохранением исходного земельного участка в измененных границах	ЗУ3	—	1469	земли лесного фонда	Автомобильный транспорт/7.2	Российская Федерация	собственность
	66:53:0000000:3/304	14190000			ООО «Лестех»	аренда							ГКУ СО «Управление автомобильных дорог»	пользование на период проведения строительных работ
4	66:53:0000000:3	2148645200	Земли лесного фонда	Для целей ведения лесного хозяйства	Российская Федерация	собственность	образование путем раздела с сохранением исходного земельного участка в измененных границах	ЗУ4	—	4501	земли лесного фонда	Строительство, реконструкция, эксплуатация линейных объектов	Российская Федерация	собственность
	66:53:0000000:3/304	14190000			ООО «Лестех»	аренда							ГКУ СО «Управление автомобильных дорог»	пользование на период проведения строительных работ

1	2	3	4	5	6	7	8	9	10	11	12	13	14	15
5	66:53:0000000: 3	2148645200	Земли лесного фонда	Для целей ведения лесного хозяйства	Российская Федерация	собственность	образование путем раздела с сохранением исходного земельного участка в измененных границах	ЗУ5	—	4064	земли лесного фонда	Строительств о, реконструкц ия, эксплуатаци я линейных объектов	Российская Федерация	собственность
	66:53:0000000: 3/304	14190000			ООО «Лестех»	аренда							ГКУ СО «Управление автомобильн ых дорог»	пользование на период проведения строительных работ
6	66:53:0000000: 3	2148645200	Земли лесного фонда	Для целей ведения лесного хозяйства	Российская Федерация	собственность	образование путем раздела с сохранением исходного земельного участка в измененных границах	ЗУ6	—	2444	земли лесного фонда	Строительств о, реконструкц ия, эксплуатаци я линейных объектов	Российская Федерация	собственность
	66:53:0000000: 3/304	14190000			ООО «Лестех»	аренда							ГКУ СО «Управление автомобильн ых дорог»	пользование на период проведения строительных работ
7	66:53:0000000: 3	2148645200	Земли лесного фонда	Для целей ведения лесного хозяйства	Российская Федерация	собственность	образование путем раздела с сохранением исходного земельного участка в измененных границах	ЗУ7	—	431	земли лесного фонда	Строительств о, реконструкц ия, эксплуатаци я линейных объектов	Российская Федерация	собственность
	66:53:0000000: 3/304	14190000			ООО «Лестех»	аренда							ГКУ СО «Управление автомобильн ых дорог»	пользование на период проведения строительных работ
8	66:53:0000000: 3	2148645200	Земли лесного фонда	Для целей ведения лесного хозяйства	Российская Федерация	собственность	образование путем раздела с сохранением исходного земельного участка в измененных границах	ЗУ8	—	407	земли лесного фонда	Строительств о, реконструкц ия, эксплуатаци я линейных объектов	Российская Федерация	собственность
	66:53:0000000: 3/304	14190000			ООО «Лестех»	аренда							ГКУ СО «Управление автомобильн ых дорог»	пользование на период проведения строительных работ
9	66:53:0000000: 3	2148645200	Земли лесного фонда	Для целей ведения лесного хозяйства	Российская Федерация	собственность	образование путем раздела с сохранением исходного земельного участка в измененных границах	ЗУ9	—	3392	земли лесного фонда	Строительств о, реконструкц ия, эксплуатаци я линейных объектов	Российская Федерация	собственность
	66:53:0000000: 3/304	14190000			ООО «Лестех»	аренда							ГКУ СО «Управление автомобильн ых дорог»	пользование на период проведения строительных работ

* Виды разрешенного использования земельных участков для временного отвода установлены в соответствии с положениями ст. 25 Лесного кодекса Российской Федерации.

Ведомость координат поворотных точек образуемых земельных участков приведена в таблице 6.

Таблица 6

Ведомость координат поворотных точек образуемых земельных участков

№ п/п	X (м)	Y (м)
1	2	3
ЗУ1		
н1	531719,87	1459630,39
н2	531740,43	1459652,49
н3	531758,76	1459676,42
н4	531777,22	1459705,08
н5	531800,48	1459745,68
н6	531818,06	1459777,83
н7	531793,49	1459791,25
н8	531786,87	1459779,13
н9	531776,14	1459759,52
н10	531767,99	1459745,29
н11	531753,15	1459719,38
н12	531735,75	1459692,38
н13	531719,04	1459670,56
н14	531700,31	1459650,43
н15	531679,73	1459632,20
н16	531667,17	1459623,05
н17	531657,50	1459616,02
н18	531633,82	1459602,04
н19	531604,96	1459588,61
н20	531603,51	1459586,52
н21	531602,87	1459583,88
н22	531604,35	1459574,85
н23	531606,92	1459559,93
н24	531618,93	1459564,24
н25	531646,88	1459577,27
н26	531672,88	1459592,61
н33	531673,43	1459593,02
н27	531697,28	1459610,37
н1	531719,87	1459630,39
ЗУ2		
н96	531587,31	1459553,23
н105	531587,55	1459554,65
н95	531588,86	1459556,23
н94	531589,90	1459558,38
н93	531590,43	1459561,06
н92	531589,88	1459565,73
н91	531588,26	1459572,10
н90	531586,42	1459582,57
н89	531573,30	1459578,42
н88	531564,51	1459576,03

1	2	3
н87	531533,84	1459569,06
н107	531507,53	1459563,81
н108	531410,16	1459544,55
н109	531382,96	1459537,85
н110	531370,80	1459534,86
н111	531342,84	1459525,48
н112	531315,78	1459513,56
н114	531283,25	1459494,84
н115	531265,58	1459482,54
н116	531232,28	1459456,29
н117	531215,66	1459442,47
н118	531196,43	1459425,38
н119	531182,81	1459413,28
н120	531200,71	1459391,73
н121	531234,08	1459421,39
н122	531250,27	1459434,84
н123	531282,19	1459460,00
н124	531298,58	1459471,41
н125	531328,30	1459488,51
н126	531352,95	1459499,37
н127	531378,50	1459507,94
н128	531413,86	1459516,64
н99	531454,79	1459521,65
н98	531552,53	1459543,20
н97	531571,35	1459548,88
н96	531587,31	1459553,23
3У3		
н10	531767,99	1459745,29
н9	531776,14	1459759,52
н8	531786,87	1459779,13
н28	531749,49	1459756,23
н29	531719,80	1459737,66
н30	531703,55	1459705,52
н31	531746,35	1459731,84
н10	531767,99	1459745,29
3У4		
н67	531643,91	1459668,72
н54	531682,15	1459692,33
н55	531698,57	1459724,65
н56	531624,46	1459679,20
н57	531591,07	1459658,32
н58	531539,18	1459626,31
н59	531471,14	1459584,03
н60	531479,38	1459584,70
н61	531487,58	1459584,47
н62	531494,86	1459583,68
н63	531504,54	1459582,66
н64	531527,48	1459596,73
н65	531567,63	1459621,51
н66	531605,98	1459645,20

1	2	3
н67	531643,91	1459668,72
3У5		
н117	531196,43	1459425,38
н116	531215,66	1459442,47
н115	531232,28	1459456,29
н114	531265,58	1459482,54
н113	531283,25	1459494,84
н112	531315,78	1459513,56
н111	531342,84	1459525,48
н110	531370,80	1459534,86
н109	531382,96	1459537,85
н129	531378,84	1459556,35
н130	531354,43	1459548,12
н131	531308,91	1459532,64
н132	531295,08	1459526,95
н133	531283,26	1459520,99
н134	531271,46	1459513,71
н135	531262,31	1459506,82
н136	531244,03	1459491,65
н137	531235,50	1459484,66
н138	531227,38	1459477,33
н139	531219,61	1459469,34
н140	531213,09	1459460,99
н141	531206,4	1459450,12
н142	531201,75	1459439,65
н117	531196,43	1459425,38
3У6		
н99	531481,15	1459527,34
н100	531483,31	1459519,30
н101	531554,89	1459534,22
н102	531569,13	1459543,27
н103	531582,23	1459548,92
н104	531586,85	1459550,91
н68	531589,94	1459553,87
н69	531591,73	1459556,66
н70	531592,69	1459560,63
н71	531592,30	1459564,68
н72	531590,12	1459573,91
н73	531588,94	1459582,16
н74	531588,77	1459585,90
н75	531589,03	1459589,39
н76	531589,90	1459592,87
н77	531591,38	1459595,92
н78	531593,34	1459598,62
н79	531595,97	1459601,12
н80	531601,32	1459604,84
н81	531606,26	1459607,51
н82	531615,89	1459611,85
н83	531612,48	1459622,92
н84	531598,06	1459616,99

1	2	3
н85	531550,41	1459589,71
н86	531531,42	1459585,43
н87	531533,84	1459569,06
н88	531564,51	1459576,03
н89	531573,30	1459578,42
н90	531586,42	1459582,57
н91	531588,26	1459572,10
н92	531589,88	1459565,73
н93	531590,43	1459561,06
н94	531589,90	1459558,38
н95	531588,86	1459556,23
н105	531587,55	1459554,65
н96	531587,31	1459553,23
н97	531571,35	1459548,88
н98	531552,53	1459543,20
н99	531481,15	1459527,34
3У7		
н17	531657,50	1459616,02
н16	531667,17	1459623,05
н38	531663,56	1459631,41
н39	531661,63	1459628,28
н40	531655,56	1459621,24
н41	531653,58	1459619,31
н42	531649,65	1459616,13
н43	531643,42	1459612,27
н44	531635,98	1459608,70
н45	531625,51	1459604,35
н46	531612,58	1459598,22
н47	531606,67	1459594,51
н48	531602,34	1459590,59
н49	531600,64	1459587,99
н50	531599,89	1459585,85
н51	531599,64	1459581,94
н52	531600,18	1459577,36
н53	531601,18	1459572,21
н22	531604,35	1459574,85
н21	531602,87	1459583,88
н20	531603,51	1459586,52
н19	531604,96	1459588,61
н18	531633,82	1459602,04
н17	531657,5	1459616,02
3У8		
н37	531656,17	1459576,76
н32	531675,84	1459588,15
н33	531673,43	1459593,02
н26	531672,88	1459592,61
н25	531646,88	1459577,27
н24	531618,93	1459564,24
н23	531606,92	1459559,93
н34	531608,32	1459553,09

1	2	3
н35	531633,04	1459564,78
н36	531643,17	1459570,00
н37	531656,17	1459576,76
3Y9		
н59	531471,14	1459584,03
н129	531378,84	1459556,35
н109	531382,96	1459537,85
н108	531410,16	1459544,55
н107	531507,53	1459563,81
н87	531533,84	1459569,06
н86	531531,42	1459585,43
н63	531504,54	1459582,66
н62	531494,86	1459583,68
н61	531487,58	1459584,47
н60	531479,38	1459584,70
н59	531471,14	1459584,03

3. Основные технико-экономические показатели проекта межевания

Основные технико-экономические показатели настоящего проекта приведены в таблице 7.

Таблица 7

Основные технико-экономические показатели проекта межевания

№ п/п	Наименование показателей	Единица измерения	Проектируемая территория	
			Современное состояние	Расчетный срок
1	2	3	4	5
1	Территория			
1.1	Площадь проектируемой территории - всего, в том числе:	га	9,95	9,95
	- земли промышленности, энергетики, транспорта, связи, радиовещания, телевидения, информатики, космического обеспечения, обороны, безопасности и иного специального назначения за пределами поселений	га %	-	<u>2,09</u> 21
	- земли лесного фонда	"-	<u>9,46</u> 96	<u>7,44</u> 75
	- территория водных объектов	"-	<u>0,49</u> 4	<u>0,42</u> 4
2	Образуемые земельные участки:	га	-	<u>3,76</u>
2.1	Постоянный отвод	га	-	<u>2,09</u>
2.2	Временный отвод	га	-	<u>1,67</u>
3	Транспортная инфраструктура			
3.1	Протяженность дорожной сети - всего, в том числе:	м	756	756
	- автомобильные дороги IV кат.	"-	747,2	731,5
	- длина моста	м	8,8	24,5
4.	Зоны с особыми условиями использования территории*, в том числе:	га		
4.1.	Водоохранная зона в границах проектирования	"-	6,74	6,74
4.1.1.	- в границах постоянной полосы отвода	"-	-	1,44
4.1.2.	- в границах временного отвода	"-	-	1,24
4.2.	Прибрежная защитная зона в границах проектирования	"-	4,20	4,20
4.2.1.	- в границах постоянной полосы отвода	"-	-	0,96
4.2.2.	- в границах временного отвода	"-	-	0,78
4.3.	Береговая полоса в границах проектирования	"-	2,06	2,06
4.3.1.	- в границах постоянной полосы отвода	"-	-	0,26
4.3.2.	- в границах временного отвода	"-	-	0,36
4.4.	Леса, расположенные в водоохраных зонах в границах проектирования	"-	6,74	6,74
4.4.1.	- в границах постоянной полосы отвода	"-	-	1,44
4.4.2.	- в границах временного отвода	"-	-	1,24

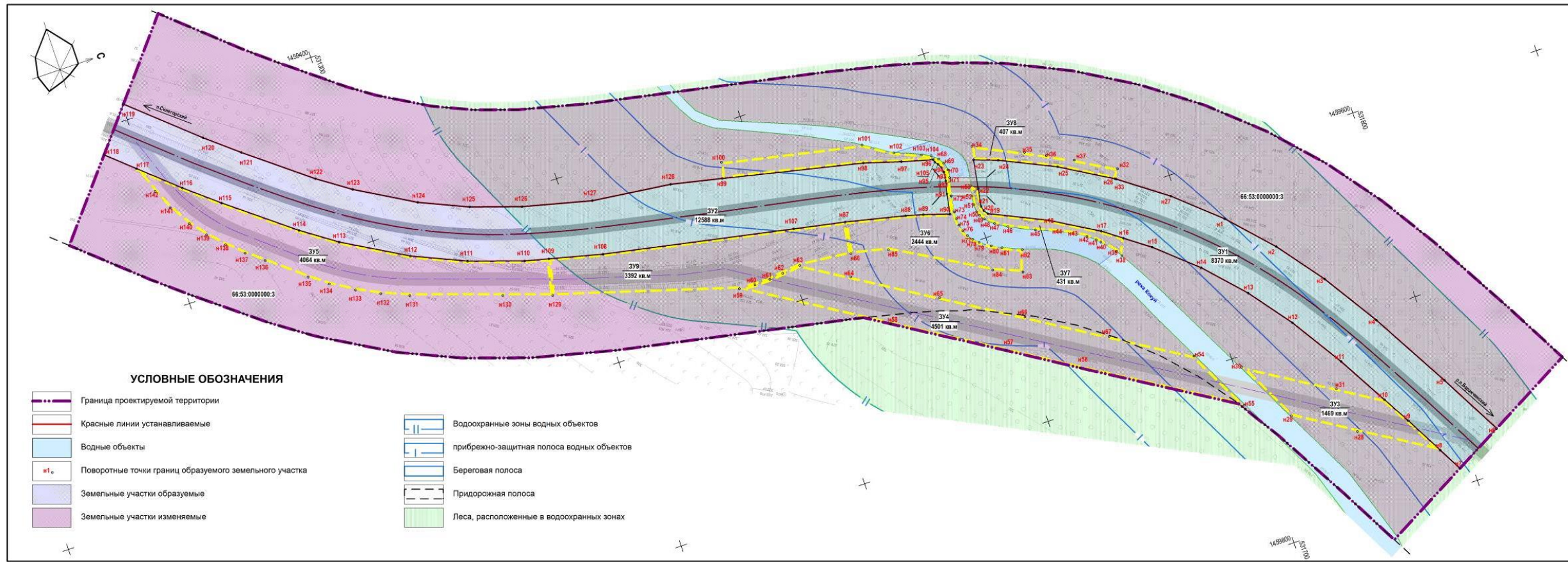
* В ЕГРН отсутствуют сведения о постановке на кадастровый учет в границах проектирования зон с особыми условиями использования территории.

Список используемых сокращений

га – гектар;
кв. м – квадратный метр;
км – километр;
м – метр

Приложение № 5
к приказу Министерства строительства
и развития инфраструктуры
Свердловской области
от 01.06.2018 № 271-П

Чертеж межевания территории, масштаб 1:2000,
шифр ГК-0162200023517000014-0030332-01-ППТ12



ЭКСПЛИКАЦИЯ ФОРМИРУЕМЫХ ЗЕМЕЛЬНЫХ УЧАСТКОВ

Наименование	Площадь земельного участка, кв. м	Категория земель	Разрешенное использование
Постоянный отвод (на период эксплуатации)			
ЗУ1	8370	земли промышленности, энергетики, транспорта, связи, радиовещания, телевидения, информатики, земли для обеспечения космической деятельности, земли обороны, безопасности и земли иного специального назначения	Автомобильный транспорт/7.2
ЗУ2	12588		
Временный отвод (на период строительства)			
ЗУ3	1469	земли лесного фонда	Строительство, реконструкция, эксплуатация линейных объектов
ЗУ4	4501		
ЗУ5	4064		
ЗУ6	2444		
ЗУ7	431		
ЗУ8	407		
ЗУ9	3392		

ЭКСПЛИКАЦИЯ ИЗМЕНЯЕМЫХ ЗЕМЕЛЬНЫХ УЧАСТКОВ

Кадастровый номер	Разрешённое использование	Форма собственности
66:53:0000000:3	Для целей ведения лесного хозяйства	Государственная федеральная

ГК-0162200023517000014-0030332-01-ППТ12									
Документация по планировке территории для размещения линейного объекта транспортной инфраструктуры регионального значения «Строительство мостового перехода через р. Коуш на кв. 14-900 автомобильной дороги з.п. Барановский - р.п. Синегорский на территории городского округа									
Иж.	Кол.уч.	Лист	Масш.	Подпись	Дата	Статус	Лист	Листов	
Разработал	Косарева В.П.				11.2017	Материалы основной части проекта планировки территории	ПМ	1	1
Разработал	Гилева М.Е.				09.2017				
Директор	Челышева О.В.				11.2017				
Чертеж межевания территории, М 1:1000									